

**UCHWAŁA NR L/663/18
RADY MIEJSKIEJ ORZESZE**

z dnia 18 października 2018 r.

**w sprawie aktualności studium uwarunkowań i kierunków zagospodarowania przestrzennego
Miasta Orzesze oraz miejscowych planów zagospodarowania przestrzennego Miasta Orzesze**

Na podstawie art.18 ust.2 pkt 15 ustawy z dnia 8 marca 1990r. o samorządzie gminnym (t.j. Dz.U. z 2018r. poz.994 z późn.zm.) oraz art.32 ust.2 ustawy z dnia 27 marca 2003r. o planowaniu i zagospodarowaniu przestrzennym (t.j. Dz.U. z 2018r. poz.1945), na wniosek Burmistrza Miasta

Rada Miejska Orzesze uchwała, co następuje

§ 1. Po zapoznaniu się z „Analizą zmian w zagospodarowaniu przestrzennym Miasta Orzesze w okresie od 1 lipca 2014 r. do 30 czerwca 2018 r. oraz oceną aktualności studium uwarunkowań i kierunków zagospodarowania przestrzennego i planów miejscowych” stanowiącą załączniki od 1 do 4 do uchwały przyjmuje się ocenę aktualności studium uwarunkowań i kierunków zagospodarowania przestrzennego miasta Orzesze oraz miejscowych planów zagospodarowania przestrzennego Miasta Orzesze.

§ 2. Za „Analizą zmian w zagospodarowaniu przestrzennym Miasta Orzesze w okresie od 1 lipca 2014 r. do 30 czerwca 2018 r. oraz oceną aktualności studium uwarunkowań i kierunków zagospodarowania przestrzennego i planów miejscowych” uznaje się, że:

- 1) „Studium uwarunkowań i kierunków zagospodarowania przestrzennego Miasta Orzesze - druga edycja” przyjęte uchwałą nr XV/124/11 przyjętego przez Radę Miejską Orzesza z dnia 17 listopada 2011 r., zwane w dalszej części opracowania „Studium 2011”, zaktualizowane na podstawie uchwały nr XXI/249/16 z dnia 31 maja 2016r. jest aktualne i umożliwia prowadzenie polityki przestrzennej.
- 2) miejscowe plany zagospodarowania przestrzennego obowiązujące na terenie Miasta Orzesze są aktualne i umożliwiają prowadzenie polityki przestrzennej.
- 3) wydane decyzje o warunkach zabudowy i zagospodarowania terenu na terenie Miasta Orzesze w zdecydowanej większości są zgodne z kierunkami zagospodarowania przestrzennego Miasta Orzesze zawartymi w „Studium uwarunkowań i kierunków zagospodarowania przestrzennego Miasta Orzesze”.

§ 3. W celu prowadzenia prawidłowej polityki w zakresie gospodarki przestrzennej na terenie Orzesza, przyjmuje się za „Analizą zmian w zagospodarowaniu przestrzennym miasta Orzesze w okresie od 1 lipca 2014r. do 30 czerwca 2018r. oraz oceną aktualności studium uwarunkowań i kierunków zagospodarowania przestrzennego i planów miejscowych”, konieczność:

- 1) zakończenia rozpoczętych procedur planistycznych i przyjęcie ich w formie prawa miejscowego,
- 2) opracowania planów miejscowych:
 - a) obszaru węzłowego W3 i dla terenów zalewowych Gostynki (obszar Gardawic i Mościsk);
 - b) zachodniej część Zazdrości;

c) obszaru sołectwa Zawada

b) obszar sołectwa Zgoń.

§ 4. Uchwała wchodzi w życie z dniem podjęcia.

Przewodniczący Rady
Miejskiej

mgr inż. Jan Mach



„ANALIZA ZMIAN W ZAGOSPODAROWANIU
PRZESTRZENNYM MIASTA ORZESZE W OKRESIE
OD 2014 R. DO 2018 R. ORAZ OCENA
AKTUALNOŚCI STUDIUM UWARUNKOWAŃ I
KIERUNKÓW ZAGOSPODAROWANIA
PRZESTRZENNEGO I PLANÓW
MIEJSCOWYCH”

1 Spis treści

| | |
|---|-----------|
| I. WSTĘP | 3 |
| 2 Podstawa prawna analizy | 3 |
| 3 Materiały źródłowe | 3 |
| 4 Przedmiot i zakres analizy | 4 |
| 5 Cel analizy | 5 |
| 6 Forma i skala opracowania | 5 |
| II. ANALIZA ZMIAN W ZAGOSPODAROWANIU PRZESTRZENNYM | 6 |
| 1 CHARAKTERYSTYKA FUNKCJONALNO – PRZESTRZENNA..... | 6 |
| 2 Demografia | 8 |
| 3 Rynek pracy..... | 9 |
| 4 Mieszkalnictwo..... | 11 |
| 5 Usługi publiczne..... | 13 |
| 5.1 Oświata i Szkolnictwo | 13 |
| 5.2 Służba zdrowia | 14 |
| 5.3 Pomoc społeczna | 15 |
| 5.4 Rekreacja i kultura..... | 15 |
| 6 Potencjał gospodarczy | 17 |
| 6.1 Ogólna charakterystyka, kondycja podmiotów gospodarczych, struktura branż.. | 17 |
| 7 Gospodarka ściekowo – wodna, gospodarka odpadami, aspekt środowiskowy | 18 |
| 8 Budżet miasta..... | 18 |
| 9 Podsumowanie | 19 |
| III. ANALIZA DOKUMENTÓW PLANISTYCZNYCH..... | 21 |
| 1 Zmiany w zagospodarowaniu przestrzennym na podstawie wydanych decyzji administracyjnych..... | 21 |
| 2 Dokumenty planistyczne – obowiązujące | 21 |
| 2.1 Studium uwarunkowań i kierunków zagospodarowania przestrzennego gminy Orzesze | 21 |
| 2.2 Miejscowe plany zagospodarowania przestrzennego..... | 21 |
| 3 Analiza aktualności i zgodności obowiązujących dokumentów planistycznych z przepisami | 24 |

| | | |
|------------|---|-----------|
| 3.1 | Studium uwarunkowań i kierunków zagospodarowania przestrzennego Miasta Orzesze | 24 |
| 3.2 | Miejscowe plany zagospodarowania przestrzennego – analiza zgodności z przepisami ustawy z dnia 27 marca 2003 roku o planowaniu i zagospodarowaniu przestrzennym. | 28 |
| 4 | <i>Wnioski o zmianę studium i planów miejscowych</i> | 35 |
| 5 | <i>Stopień realizacji programu prac planistycznych przyjętego w roku 2014</i> | 37 |
| IV. | <i>ANALIZA RUCHU INWESTYCYJNEGO</i> | 39 |
| 1 | <i>Zmiany z zagospodarowaniu na podstawie wydanych decyzji administracyjnych</i> | 39 |
| 1.1 | Decyzje o pozwolenie na budowę | 39 |
| 1.2 | Decyzje o ustaleniu lokalizacji inwestycji celu publicznego | 39 |
| 1.3 | Decyzje o ustaleniu warunków zabudowy | 43 |
| V. | <i>WIELOLETNI PROGRAM PRAC PLANISTYCZNYCH</i> | 44 |

I. WSTĘP

1 Podstawa prawna analizy

Podstawę prawną opracowania stanowi art. 32 ustawy z dnia 27 marca 2003 r. o planowaniu i zagospodarowaniu przestrzennym. Zgodnie z nim, w celu oceny aktualności studium i planów miejscowych, Burmistrz Miasta dokonuje analizy zmian w zagospodarowaniu przestrzennym gminy, ocenia postępy w opracowywaniu planów miejscowych i opracowuje wieloletnie programy ich sporządzania w nawiązaniu do ustaleń studium, z uwzględnieniem decyzji zamieszczonych w rejestrach, o których mowa w art. 57 ust. 1-3 i art. 67 ustawy o planowaniu, oraz wniosków w sprawie sporządzenia lub zmiany planu miejscowego. Wyniki analiz, po uzyskaniu opinii Miejskiej Komisji Urbanistyczno-Architektonicznej, Burmistrz Miasta przekazuje Radzie Miejskiej co najmniej raz w czasie jej kadencji, która podejmuje uchwałę w sprawie aktualności studium i planów miejscowych, a w przypadku uznania ich za nieaktualne w całości lub w części, przystępuje do aktualizacji.

2 Materiały źródłowe

W „Analizie” wykorzystano następujące materiały źródłowe:

- Studium uwarunkowań i kierunków zagospodarowania przestrzennego miasta Orzesze (trzecia edycja Studium 2016) z dnia 31 maja 2016 roku;
- obowiązujące miejscowe plany zagospodarowania przestrzennego;
- Plan zagospodarowania przestrzennego Województwa Śląskiego;
- rejestr decyzji o ustaleniu lokalizacji inwestycji celu publicznego o znaczeniu powiatowym i gminnym wydanych w latach 2014-2018;
- rejestr decyzji o warunkach zabudowy wydanych w latach 2014-2018;
- rejestr decyzji o pozwoleniu na budowę z lat 2014-2018;
- wykaz wniosków o zmianę studium oraz zmianę lub sporządzenie planów miejscowych z lat 2014 - 2018;
- Uchwałę nr L/550/14 Rady Miejskiej Orzesze z dnia 23 października 2014 r. w sprawie aktualności studium uwarunkowań i kierunków zagospodarowania przestrzennego Miasta Orzesze oraz miejscowych planów zagospodarowania przestrzennego Miasta Orzesze;
- dane statystyczne z Banku Danych Lokalnych GUS z lat 2014-2018.

3 Przedmiot i zakres analizy

Przedmiotem opracowania jest „Analiza zmian w zagospodarowaniu przestrzennym miasta Orzesze w okresie od 1 lipca 2014 r. do 30 czerwca 2018 r. oraz ocena aktualności Studium uwarunkowań i kierunków zagospodarowania przestrzennego i planów miejscowych”, zwana w dalszej części „Analizą”.

Opracowanie sporządzono dla obszaru w granicach administracyjnych miasta Orzesze, dla terenu o powierzchni 8379 ha, czyli ok 84,0 km² (BDL, 2013).

W okresie poddanym analizie gmina uchwaliła trzy miejscowe plany zagospodarowania przestrzennego. W analizowanym okresie obowiązywało Studium uwarunkowań i kierunków zagospodarowania przestrzennego Miasta Orzesze, druga edycja - Studium 2011, przyjęte uchwałą nr XV/124/11 przyjętego przez Radę Miejską Orzesza z dnia 17 listopada 2011 r., zwane w dalszej części opracowania „Studium 2011”, zaktualizowane na podstawie uchwały nr XXI/249/16 z dnia 31.05.2016r., określane jako „aktualizacja Studium”. Decyzję o realizacji zadania na sporządzenie aktualizacji Studium 2011 podjęto uchwałą nr XLVI/521/14 z dnia 26 czerwca 2014r.

Niniejsza Analiza poddaje ocenie aktualność studium i postęp prac w opracowywaniu planów miejscowych w odniesieniu do dokumentu SUIKZP z 2011 roku, jak i jego aktualizacji.

Na wstępie należy podkreślić, iż ustawa o planowaniu i zagospodarowaniu przestrzennym była kilkakrotnie nowelizowana od października 2014 roku, tym samym „Analiza” będzie odnosiła się do najbardziej aktualnej wersji ustawy.

W zakres „Analizy” wchodzi:

- analiza zmian w zagospodarowaniu przestrzennym gminy pod kątem:
 - decyzji o ustaleniu lokalizacji inwestycji celu publicznego i decyzji o ustaleniu warunków zabudowy wydanych w latach 2014-2018,
 - decyzji o pozwoleniu na budowę wydanych w latach 2014-2018;
- analiza obowiązującego Studium uwarunkowań i kierunków zagospodarowania przestrzennego miasta Orzesze pod kątem:
 - ocena zgodności z opracowaniami dotyczącymi miasta Orzesze, w tym z: ekofizjografią, programem ochrony środowiska i strategią rozwoju,
 - faktycznego zainwestowania terenu,
 - złożonych wniosków w sprawie zmiany studium,
 - zgodności z art. 10 ust. 1 i 2 ustawy o planowaniu i zagospodarowaniu przestrzennym,
 - wydanych w latach 2014-2018 decyzji o ustaleniu lokalizacji inwestycji celu publicznego, decyzji o ustaleniu warunków zabudowy i decyzji o pozwoleniu na budowę;
- analiza obowiązujących planów miejscowych pod kątem:

- zgodności z obowiązującym studium,
 - faktycznego zainwestowania terenu,
 - złożonych wniosków w sprawie sporządzenia lub zmiany planów miejscowych, w tym wniosków gminy,
 - zgodności z art. 15 oraz 16 ust.1 ustawy o planowaniu i zagospodarowaniu przestrzennym,
 - wydanych w latach 2014-2018 decyzji o ustaleniu lokalizacji inwestycji celu publicznego, decyzji o ustaleniu warunków zabudowy i decyzji o pozwoleniu na budowę;
- analiza realizacji uchwały Rady Miejskiej w Orzeszu w sprawie aktualności planów miejscowych oraz studium uwarunkowań i kierunków zagospodarowania przestrzennego Miasta Orzesze;
 - opracowanie wieloletniego programu sporządzania miejscowych planów zagospodarowania przestrzennego.

4 Cel analizy

Analiza zmian w zagospodarowaniu przestrzennym miasta Orzesze jest podstawą oceny aktualności polityki przestrzennej gminy, której narzędziami są m.in. studium uwarunkowań i kierunków zagospodarowania przestrzennego oraz plany miejscowe. Jednym z aspektów aktualności jest zgodność tych dokumentów z obowiązującymi przepisami prawnymi oraz dokumentami wyższego szczebla. Z kolei rozpatrzenie wniosków w sprawie zmiany studium lub sporządzenia/zmiany miejscowych planów oraz analiza wydawanych decyzji administracyjnych dotyczących zagospodarowania przestrzennego pozwala ocenić prawidłowość oraz wypełnienie założeń polityki przestrzennej w aspekcie potrzeb rozwoju gminy.

Celem opracowania Analizy jest określenie na ile zmiany w zagospodarowaniu przestrzennym gminy powodują potrzebę aktualizacji polityki przestrzennej określonej w studium uwarunkowań i kierunków zagospodarowania przestrzennego albo zmiany obowiązujących lub opracowania nowych planów zagospodarowania przestrzennego. Wnioski z analizy aktualności planów miejscowych są podstawą do opracowania wieloletniego programu sporządzania miejscowych planów zagospodarowania przestrzennego.

5 Forma i skala opracowania

Analiza została sporządzona w części opisowej i graficznej w formie rysunków na podkładzie mapy topograficznej w skali 1:10 000.

II. ANALIZA ZMIAN W ZAGOSPODAROWANIU PRZESTRZENNYM

1 CHARAKTERYSTYKA FUNKcjONALNO – PRZESTRZENNA

Gmina miejska Orzesze położona jest w województwie śląskim, w powiecie mikołowskim, na 50° 09' szerokości geograficznej północnej oraz na 18° 45' długości geograficznej wschodniej. Zachodnią granicą gminy stanowi równocześnie granicę subregionu środkowego województwa z subregionem zachodnim, gdzie Orzesze sąsiaduje z gminą Czerwionka-Leszczyny (powiat rybnicki). Od północy Orzesze graniczy z gminą Ornontowice i miastem Mikołów, od wschodu z miastem Łaziska Górne i gminami Wiry i Kobiór, natomiast od południa z miastem Żory i gminą Suszec (powiat pszczyński). Gminę miejską tworzą dzielnice: Orzesze-Centrum, Jaśkowice i Zawada oraz sołectwa: Gardawice, Królówka, Woszczycy, Mościska, Zazdrość, Zawiść i Zgoń.

Ruch tranzytowy na terenie gminy przebiega drogą krajową DK81 relacji Katowice – Żory – Wiśła, przecinającą teren gminy z północnego wschodu na południowy zachód, drogą wojewódzką DW925 relacji Ruda Śląska – Rybnik, przebiegającą przez tereny zwartej zabudowy centrum Orzesza w północno-zachodniej części gminy, zapewniającą połączenie z autostradą A1 (węzeł Bełk) oraz łączącą je drogą wojewódzka DW926. Układ komunikacyjny uzupełnia DW925 relacji Rybnik – Bytom oraz sieć dróg powiatowych i gminnych. Przez powiat mikołowski przebiega także sieć linii kolejowej obsługująca zarówno transport osobowy jak i kolejowy.

Elementem infrastruktury komunikacyjnej jest również sieć kolejowa zapewniająca zarówno transport osób, jak i towarów. Przebiega ona przez północno-zachodnią część gminy, dzielnice Orzesze-Centrum i Jaśkowice.

Ogólna powierzchnia gminy wynosi 83,79 km², z czego ok. 38,6% zajmują użytki rolne, a grunty zurbanizowane i zabudowane zaledwie 8,74%. Na terenie Orzesza występują mało korzystne warunki dla produkcji rolnej. Dominują gleby niskich klas bonitacyjnych wykształcone w postaci piasków i żwirów, na których jedynie lokalnie zalegają eluwia glin zwałowych i lessów. Problem stanowi zanieczyszczenie gleb metalami ciężkimi. Na jakość rolniczej przestrzeni produkcyjnej negatywny wpływ ma rozdrobnienie gospodarstw. Zagrożeniem dla środowiska, szczególnie istotnym dla jakości gleb są osadniki pyłu z Elektrowni "Łaziska" na terenie Gardawic. Na terenie tego sołectwa eksploatowane jest obecnie złoż piasków budowlanych.

Grunty leśne oraz zadrzewione i zakrzewione w Orzeszu zajmują 4 467 ha, co daje ponad 50% powierzchni gminy (Tabela 1). Grunty leśne stanowią w większości własność Skarbu Państwa (4 233,13ha), jedynie ok. 1,6% należy do osób prywatnych. Lasy w południowo-zachodniej części miasta stanowią fragment Parku Krajobrazowego "Cysterskie Kompozycje Krajobrazowe Rud Wielkich". Jest to jednocześnie przestrzeń głównego korytarza ekologicznego w południowej Polsce przebiegającego równoleżnikowo, łączącego dorzecza górnej Wisły i Odry. Pozostałe kompleksy leśne, ciągi zadrzewień, doliny cieków wodnych stanowią sieć korytarzy i ciągów ekologicznych oraz stanowią ważne z przyrodniczego punktu widzenia, naturalne drogi migracji gatunków. Zieleń urządzonej, w tym parki, zieleńce oraz towarzysząca zabudowie i ciągom komunikacyjnym zajmuje łącznie powierzchnię ok. 6,0 ha. Walory krajobrazowe, przyrodnicze i kulturowe Orzesza oraz dogodne połączenia komunikacyjne sprzyjają rozwojowi infrastruktury związanej z turystyką i rekreacją.

Tabela 1. Użytkowanie gruntów na terenie Gminy Orzesze w 2005 i 2016 roku.

| L.P | WYSZCZEGÓLNIENIE | POWIERZCHNIA [ha] | | UDZIAŁ W POWIERZCHNI GMINY [%] | |
|-----|-----------------------------------|-------------------|------------|--------------------------------|-------------|
| | | 2005 | 2016 | 2005 | 2016 |
| 1 | 2 | 3 | | 4 | |
| | | 2005 | 2016 | 2005 | 2016 |
| 1. | Ogólna powierzchnia Gminy Orzesze | 8 379 | 8 379 | 100 | 100 |
| 2. | Tereny zurbanizowane i nieużytki | 883 | 732 * + 14 | 10,54 | 8,74 + 0,17 |
| 3. | Lasy i grunty leśne | 4 415/4 463* | 4 467 * | 53,26 | 53,31 |
| 4. | Użytki rolne, w tym: | 2 991 | 3 094 * | 35,70 | 36,92 |
| a. | Grunty orne | 2 109 | 2 166 | 25,17 | 25,85 |
| b. | Łąki | 626 | 366 | 7,47 | 4,37 |
| c. | Pastwiska trwałe | 235 | 63 * | 2,83 | 0,75 |
| d. | Sady | 12 | 18 | 0,14 | 0,21 |
| e. | Pozostałe grunty wg użytkowania * | - | 481 | - | 5,74 |
| 5. | Grunty pod wodami | b.d | 13 | - | 0,16 |
| 6. | Tereny różne | b.d. | 59 | - | 0,70 |

Źródło: dane z 2016 r., źródło: Bank Danych Lokalnych/GUS.

W Orzeszu występuje tendencja do lokalizowania zabudowy mieszkaniowej na tańszych i łatwiej dostępnych terenach, które jednocześnie stanowią obszary o stosunkowo wysokich walorach przyrodniczych. Ponadto wykorzystywane są pod zabudowę tereny znajdujące się poza obszarami zwartej ukształtowanej pod względem funkcjonalnym i przestrzennym zabudowy gminy Orzesza. Procesowi suburbanizacji sprzyja swoboda lokalizacji, w tym funkcji przemysłowych i komercyjnych, przejawiająca się w rozproszeniu nowo powstającej zabudowy. Mimo ruchu budowlanego tereny zurbanizowane zajmują mniej niż 10% powierzchni gminy. Udział zbiorowisk leśnych powiatu w ok 37 % powierzchni znajduje się gminie Orzesze. Na terenie gminy Orzesze znajduje się największa liczba gospodarstw rolnych (263) w powiecie mikołowskim, to są one najmniejsze – ok. 1,15 ha. Średnia wielkość gospodarstw rolnych w kraju wynosi 7,93ha, w województwie śląskim 3,71 ha, natomiast w powiecie mikołowskim to zaledwie 2,37ha.

Według danych na dzień 30.06.2017 roku z Centralnego Rejestru Form Ochrony Przyrody (CRFOP) na obszarze Orzesza znajdują się trzy formy ochrony przyrody:

- Park Krajobrazowy Cysterskie Kompozycje Krajobrazowe: Rud Wielkich;
- Pomnik przyrody – dąb szypułkowy od 1958r.;
- Pomnik przyrody – wiąz górski od 1966r.

Powiat mikołowski, co ma przełożenie także na gminne Orzesze, boryka się z kilkoma wspólnymi problemami dla miast i gmin, które można usystematyzować w obszarach;

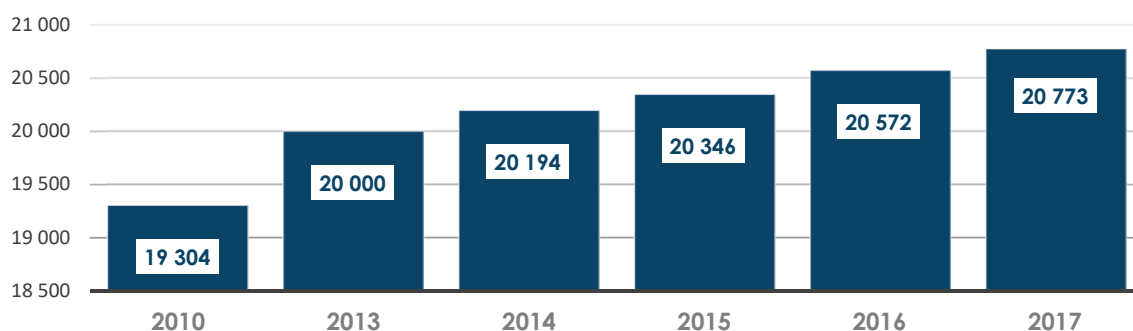
- Społecznym;
- Gospodarczym;

- Środowiskowym;
- Technicznym;
- Przestrzenno – funkcjonalnym.

2 Demografia

Analiza danych statystycznych dotyczących ludności Orzesza pozwala stwierdzić, iż gminę charakteryzują odmienne procesy demograficzne niż charakterystyczna dla większości miast województwa śląskiego depopulacja związana z ujemnym przyrostem naturalnym i/lub ujemnym saldem migracji. Na koniec 2017 roku Orzesze zamieszkiwało 20 773 mieszkańców (gęstość zaludnienia 245,6 osób/km²) i w stosunku do roku 2013 liczba ta wzrosła o 773 osób.

Wykres 1. Liczba mieszkańców.



Źródło: Opracowanie własne na podstawie danych GUS.

Średni wiek mieszkańców wynosi 39,6 lat i jest od niższy od średniego wieku mieszkańców województwa śląskiego. Wg danych GUS w Orzeszu jest dodatni przyrost naturalny, który odpowiada współczynnikowi 2,08 na 1000 mieszkańców (43 osoby). Jest on jednak niższy niż w latach 2010-2014:

- 2010r. – przyrost naturalny 40 osób;
- 2011r. - przyrost naturalny 42 osób;
- 2012r. - przyrost naturalny 25 osób
- 2013r. - przyrost naturalny 22 osób
- 2014r. - przyrost naturalny 26 osób
- 2015r. - przyrost naturalny 12 osób
- 2016r. - przyrost naturalny 13 osób
- 2017r. - przyrost naturalny 43 osób

W wyniku procesów suburbanizacji na teren Orzesza napływają mieszkańcy spoza gminy, czego nie równoważy odpływ zameldowanych osób. Na terenie miasta w latach 2014-2016 osiedliło się 990 nowych

mieszkańców, 470 osób wyemigrowało, co przekłada się na dodatni bilans - 520 osób. Napływ ludności stanowi 64% przyrostu rzeczywistego gminy w analizowanym okresie, co potwierdza fakt, że Orzesze, jako miasto należące do strefy otaczającej rdzeń konurbacji katowickiej, jest atrakcyjne z punktu widzenia osadnictwa.

Analizując strukturę wieku ludności Orzesza jednoznacznie należy wskazać na starzenie się społeczeństwa. Udział ludności w wieku powyżej 65 lat wynosi 14,9% (GUS, 12.2017) i jest wyższy niż w roku 2013 (13,59%), co według skali ONZ klasyfikuje ludność miasta Orzesze do grupy „populacji starej”. W latach 2013-2017 liczba mieszkańców wzrosła o 3,86% (773 osób). Analiza struktury wiekowej pokazuje, że 19,9% mieszkańców jest w wieku przedprodukcyjnym, 61,9% w wieku produkcyjnym i aż o 18,2% w wieku poprodukcyjnym. Z kolei „indeks starości” demograficznej opisujący relację między udziałem dzieci i młodzieży do lat 14, a udziałem osób powyżej 65 roku życia wynosi odpowiednio 17% i 14,9%, czyli osoby w młodszej grupie wiekowej przeważają liczebnie nad grupą osób starszych. Prognozy demograficzne dla powiatu mikołowskiego są optymistyczne i przewidują wzrost wielkości populacji, szacuje się, że w roku 2050 wskaźnik przerostu naturalnego osiągnie poziom 375.

Zmiany w tym zakresie (wg danych GUS) przedstawia tabela 2 i wykres 2.

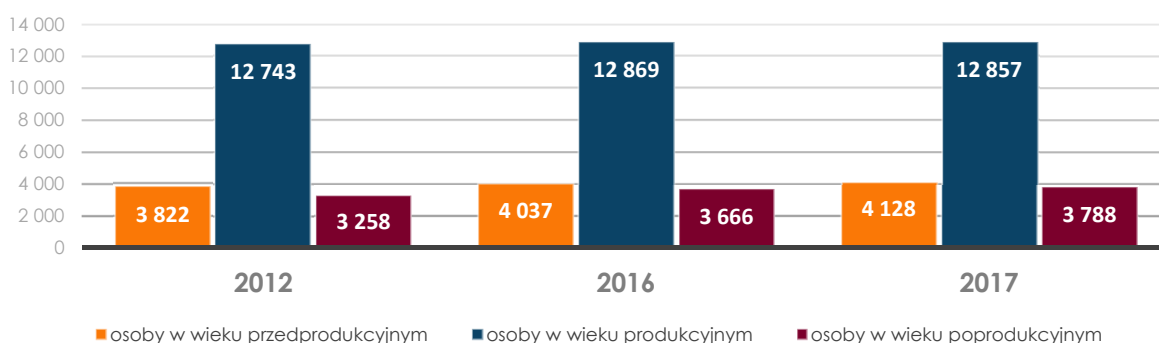
Tabela 2. Analiza struktury wiekowej.

| rok | liczba osób w wieku przedprodukcyjnym | liczba osób w wieku produkcyjnym | liczba osób w wieku poprodukcyjnym | wskaźnik obciążenia demograficznego* |
|------|---------------------------------------|----------------------------------|------------------------------------|--------------------------------------|
| 2012 | 3 822 / 19,3% | 12 743 / 64,27% | 3 258 / 16,43% | 55,56 |
| 2016 | 4 037 / 19,6% | 12 869 / 62,6% | 3 666 / 17,8% | 59,86 |
| 2017 | 4 128 / 19,9% | 12 857 / 61,9% | 3 788 / 18,2% | 61,56 |

* liczba osób w wieku nieprodukcyjnym (przed- i poprodukcyjnym) przypadająca na 100 osób w wieku produkcyjnym.

Źródło: Opracowanie własne na podstawie danych GUS.

Wykres 2. Struktura wiekowa.



Źródło: Opracowanie własne na podstawie danych GUS.

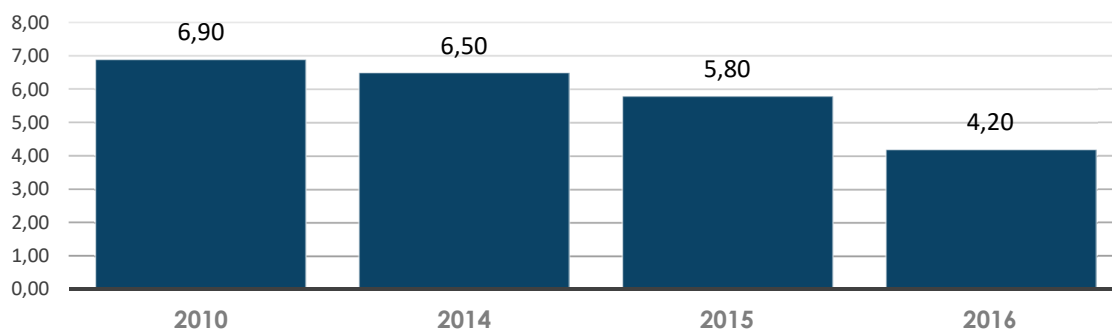
Systematyczny, wyraźny wzrost liczby osób w wieku przedprodukcyjnym i poprodukcyjnym wskazuje na konieczność sukcesywnego dostosowywania sektora usług do potrzeb i oczekiwań tych grup - rozbudowy usług z zakresu ochrony zdrowia, wypoczynku i rekreacji, a także usług opiekuńczych.

3 Rynek pracy

W latach 2003-2004 poziom bezrobocia w Orzeszu wynosił niemal 9%. Sytuacja na rynku pracy poprawiała się sukcesywnie od 2005 roku. Poziom bezrobocia w 2008 roku osiągnął wartość 3%, lecz do roku

2012 wzrósł do 4,9% (BDL). Wg danych GUS w grudniu 2016r. szacunkowa stopa bezrobocia wyniosła 4,2%. Wskaźnik ten pozostaje niższy od stopy bezrobocia zarejestrowanego dla województwa śląskiego (6,6%; GUS) a także średniej krajowej wynoszącej na koniec 2016 roku 8,2%. Jest to jednak w znacznej mierze bezrobocie frykcyjne – wymienione wskaźniki były definiowane jako stosunek bezrobotnych do liczby ludności aktywnej ekonomicznie.

Wykres 3. szacunkowa stopa bezrobocia w %.



Źródło: Opracowanie własne na podstawie danych GUS.

Głównymi czynnikami wpływającymi na kształtowanie się poziomu bezrobocia strukturalnego są zmniejszające się rokrocznie środki z Funduszu Pracy na aktywizację zawodową oraz deficyt małych i średnich przedsiębiorstw o zróżnicowanej działalności, które zagwarantowałyby podaż miejsc pracy.

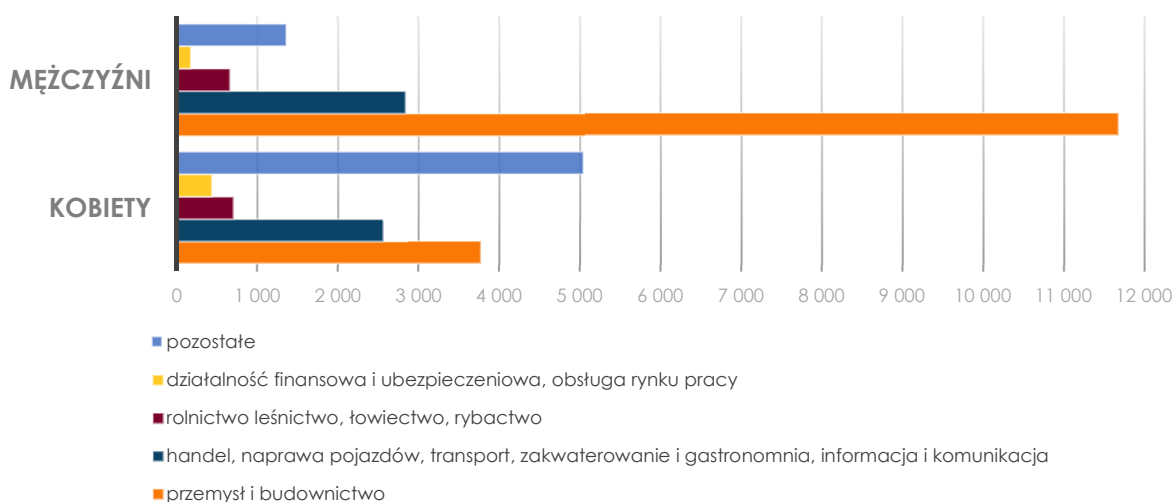
Na lokalnym rynku pracy działają cztery firmy zatrudniające ponad 50 pracowników:

- CP Glass S.A. Oddział Huta Szkła "Orzesze",
- Labatra sp. z o.o. zajmującej się transportem i spedycją,
- Mirola S.J. – producent bram, rolet i parapetów,
- Fabryka Materacy JANPOL sp. z o.o.
- NT Industry Sp. z o.o.

Wśród aktywnych zawodowo mieszkańców 2 758 osób poza miejscem zamieszkania, dojeżdżając do pracy do innych miast, natomiast 859 pracujących przyjeżdża do pracy spoza gminy.

Najliczniejsza grupa osób aktywnych zawodowo znajduje zatrudnienie w przemyśle i budownictwie (52,9% wg GUS, 2016) oraz sektorze usługowym: handel, naprawa pojazdów, transport, zakwaterowanie i gastronomia, informacja i komunikacja (18,5% wg GUS, 2016). Pozostali mieszkańcy pracują w sektorze rolniczym: rolnictwo, leśnictwo, łowiectwo i rybactwo (4,7% wg GUS, 2016) oraz w sektorze finansowym: działalność finansowa, ubezpieczenia, nieruchomości (2,1% wg GUS, 2016).

Wykres 4. struktura aktywności zawodowej wg sektorów ekonomicznych.

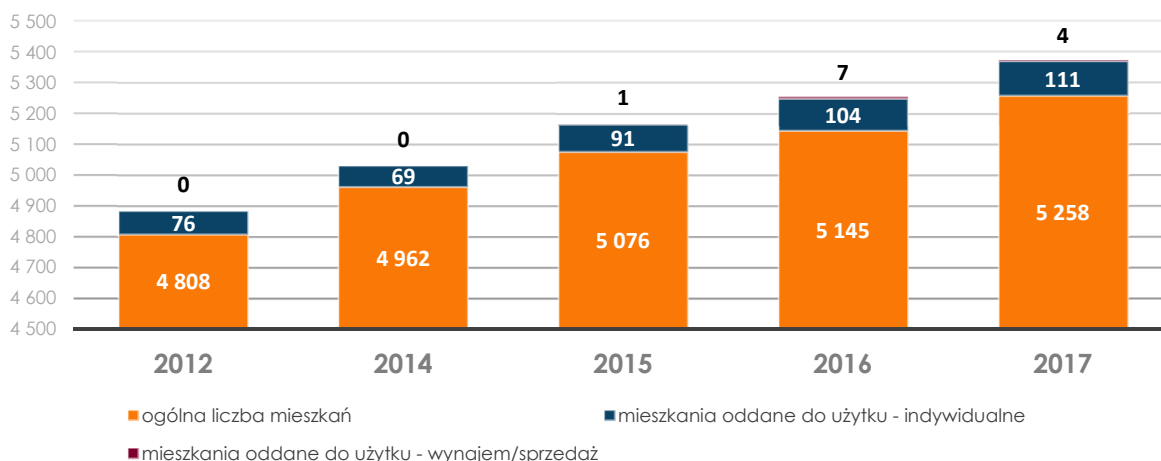


Źródło: Opracowanie własne na podstawie danych GUS.

4 Mieszkalnictwo

Zasób mieszkaniowy w Orzeszu według stanu na rok 2017 to 5 373 mieszkania, z czego zdecydowaną większość stanowi własność prywatna. Mieszkania komunalne to zaledwie ok. 3,5%, natomiast socjalne ok. 0,6% ogółu lokali mieszkalnych. Zagospodarowanie Orzesza, zwłaszcza sołectw, ma mało miejski charakter. Większość mieszkańców zamieszkuje budynki jednorodzinne realizowane przez inwestorów indywidualnych. W latach 2014-2018 oddano do użytku 387 mieszkań, z czego 12 zostało przeznaczone na wynajem lub sprzedaż. Aktualnie średnia liczba pokoi w nowo oddanych mieszkaniach wynosi 5,78. Przeciętna powierzchnia użytkowa jednego mieszkania w 2015 roku wynosiła 99,0m², natomiast w 2016 roku 99,9m². Przeciętna powierzchnia użytkowa nieruchomości w 2017 roku to 144,60m².

Wykres 5. liczba mieszkań.



Źródło: Opracowanie własne na podstawie danych GUS.

Celem oceny stopnia zaspokojenia potrzeb mieszkaniowych należy liczbę mieszkań zestawić z ilością gospodarstw domowych. W Polsce na jedno gospodarstwo domowe w Polsce przypada średnio 2,82 osoby. Szacunkowo, w Orzeszu liczba gospodarstw wynosi ok. 7 360 (wartość ustalona w oparciu o liczbę mieszkańców, GUS 2017r.). Natomiast średnia wielkość gospodarstwa domowego w Unii Europejskiej wynosi

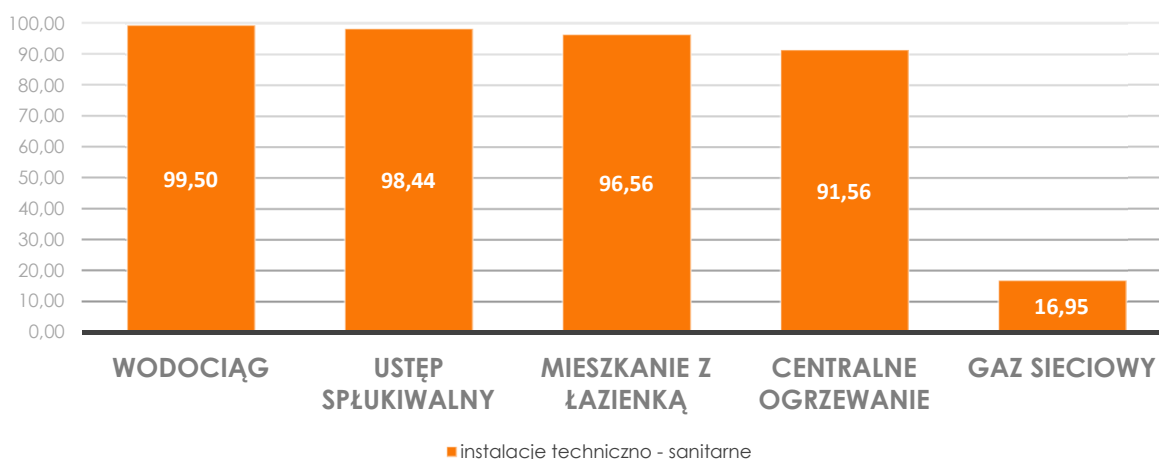
2,4 osoby, co daje ok. 8 650 gospodarstw domowych, oraz zwiększającej się liczbie mieszkańców miasta, liczba mieszkań powinna wynosić docelowo ok. 8 650, **co wskazuje na niedobór ponad 3 000 mieszkań**. Należy jednak pamiętać, że w Orzeszu przeciętna powierzchnia mieszkania/domu na 1 osobę to prawie 100m², wskazuje to na to, że część gospodarstw domowych może być wielopokoleniowych, lub stanowi kolejne miejsce zamieszkania np. weekendowego dla mieszkańców aglomeracji śląskiej, co nie pozostaje bez wpływu na ocenę realnego zapotrzebowania na powierzchnię. Jednocześnie gmina charakteryzuje się małą liczbą mieszkań przypadających na 1000 mieszkańców.

Analiza średniej powierzchni użytkowej mieszkania przypadającej na jedną osobę wskazuje, że jest niższa niż średnia krajowa, a także wyższa niż w krajach UE, gdzie obecnie na jednego mieszkańca przypada średnio 41,7m². Na podstawie bilansów zasobów mieszkaniowych w BDL przeciętna powierzchnia użytkowa na 1 osobę w 2016 roku wyniosła 25,5 m², natomiast przeciętna liczba pokoi to 3,91.

Wg danych z 2016r. w gminie znajdują się dwie oczyszczalnie ścieków. Z oczyszczalni na poziomie gminnym korzysta 9 043 mieszkańców, 2 750 gospodarstw domowych gromadzi nieczystości ciekłe w zbiornikach przydomowych, natomiast 84 gospodarstwa posiada oczyszczalnie przydomowe.

Wg danych Urzędu Statystycznego w Katowicach w 2016 r. z instalacji wodociągowej korzystało 99,5% mieszkańców, z instalacji kanalizacyjnej 42,1%, natomiast z instalacji gazowej korzysta jedynie 17,4%.

Wykres 6. podłączenie Instalacji techniczno – sanitarne w mieszkaniach [%].



Źródło: Opracowanie własne na podstawie danych GUS, 2017.

Niewiele ponad 47% budynków w gminie generuje niską emisję, a z kolei 27,2% to budynki wybudowane przed 1970 rokiem. Blisko 100% mieszkań Orzesza jest wpięta do sieci wodociągowej, jedynie nieco ponad 40% korzysta z kanalizacji i tylko ok. 17% z sieci gazowej. Na tle całego powiatu jak i w kontekście województwa odsetek korzystających z kanalizacji oraz sieci gazowej jest dość niski.

Utrzymująca się tendencja demograficzna (dodatni przyrost naturalny i saldo migracji) wymaga wykorzystania wskazanych w obowiązujących miejscowych planach terenów inwestycyjnych pod mieszkania, domy, usługi publiczne dla lokalizacji przedszkoli, ośrodków zdrowia oraz rozbudowa istniejących obiektów szkolnych i kulturalnych z ofertą dla różnych grup wiekowych.

Struktura przestrzenna gminy Orzesze, w której prawie 80% powierzchni stanowią obszary biologicznie czynne oraz brak zakładów produkcyjno-przemysłowych o dużej uciążliwości, stwarzają korzystne warunki życia mieszkańcom. Z punktu widzenia tendencji demograficznych istotne jest planowanie i tworzenie optymalnych

warunków życia dla różnych grup wiekowych. Warunkiem rozwoju jest stworzenie dobrego środowiska mieszkaniowego, m.in. w postaci atrakcyjnych przestrzeni publicznych, lokalnej infrastruktury społecznej i kulturalnej przy bardzo dobrej dostępności komunikacji publicznej do ośrodków konurbacji katowickiej i aglomeracji rybnickiej.

5 Usługi publiczne

5.1 Oświata i Szkolnictwo

W Orzeszu na podstawie informacji jest obecnie 20 placówek obiektów oświatowych:

- 10 placówek wychowania przedszkolnego, w tym 5 przedszkoli miejskich.
- 10 szkół podstawowych, w tym 1 szkołę specjalną.

Tabela 3. Analiza struktury edukacji w latach 2014-2017.

| rok | Typ placówki | Liczba placówek/Liczba uczniów | Liczba uczniów na 1 oddział |
|-----------|------------------------------------|--------------------------------|-----------------------------|
| 2014/2015 | Placówki wychowania przedszkolnego | 11 / 753 | - |
| | w tym przedszkola | 6 / 461 | - |
| | Szkoły podstawowe | 8 / 1 292 | 17 |
| | Szkoły gimnazjalne | 4 / 511 | 20 |
| 2015/2016 | Placówki wychowania przedszkolnego | 11 / 713 | - |
| | w tym przedszkola | 6 / 449 | - |
| | Szkoły podstawowe | 8 / 1 442 | 18 |
| | Szkoły gimnazjalne | 4 / 505 | 18 |
| 2016/2017 | Placówki wychowania przedszkolnego | 11 / 814 | - |
| | w tym przedszkola | 6 / 501 | - |
| | Szkoły podstawowe | 8 / 1 338 | 19 |
| | Szkoły gimnazjalne | 4 / 518 | 19 |

Źródło: Opracowanie własne na podstawie danych GUS.

Tabela 4. Ludność gminy wg grup potencjalnej nauki w 2016r.

| wiek | liczba osób | Liczba uczniów uczęszczających do placówek oświatowych (31.12.2016) – na podstawie współczynnika skolaryzacji | Współczynnik skolaryzacji brutto |
|-----------|---------------|---|----------------------------------|
| 3-6 lat | 1 009 (20%) | 814 | - |
| 7-12 lat | 1 425 (28,2%) | 1 390 | 97,52 |
| 13-15 lat | 599 (11,9%) | 536 | 89,46 |
| 16-18 lat | 783 (15,5%) | b.d | b.d |
| 19-24 lat | 1 232 (24,4%) | b.d | b.d |

Źródło: Opracowanie własne na podstawie danych <http://www.polskawliczbach.pl/Orzesze>.

Na jedno miejsce w placówce wychowania przedszkolnego przypada **1,44** dzieci w wieku przedszkolnym, prognozując dodatki przyrost naturalny, niezbędne jest nowych placówek.

Według Narodowego Spisu Powszechnego z 2011 roku **16,8%** ludności posiada wykształcenie wyższe, **2,2%** wykształcenie policealne, **10,9%** średnie ogólnokształcące, a **20,5%** średnie zawodowe. Wykształceniem zasadniczym zawodowym legitymuje się **29,9%** mieszkańców Orzesza, gimnazjalnym **4,9%**, natomiast **14,0%** podstawowym ukończonym. **0,7%** mieszkańców zakończyło edukację przed ukończeniem szkoły podstawowej. Na tle województwa śląskiego mieszkańcy Orzesza mają analogiczny poziom wykształcenia. Wśród kobiet największy odsetek ma wykształcenie zawodowe (22,5%) oraz wyższe (18,4%). Mężczyźni mają wykształcenie zasadnicze zawodowe (37,7%) oraz średnie (23,2%).

5.2 Służba zdrowia

Na terenie powiatu mikołowskiego znajdują się 44 placówki leczenia ambulatoryjnego. W Orzeszu znajduje się Szpital Chorób Płuc i jest on nastawiany wyłącznie na diagnostykę i leczenie wszelkich schorzeń układu oddechowego. W jego obrębie działają:

- oddział gruźlicy i chorób płucnych, z pododdziałem szybkiej diagnostyki i pododdziałem chemioterapii;
- oddział opieki paliatywnej oraz w zakresie ambulatoryjnej specjalistki: poradnia gruźlicy i chorób płuc, poradnia domowego leczenia tlenem, hospicjum domowe, pracownia diagnostyki laboratoryjnej, pracownia ultrasonografii, pracownia rentgenodiagnostyki ogólnej, pracownia bronchoskopii, pracownia spirometrii, pracownia elektrokardiografii, pracownia diagnostyki i leczenia bezdechu sennego, pracownia podawania cytostatyków.

Wg danych GUS w 2016r. niemal połowa (44,5%) zgonów w Orzeszu było spowodowane chorobami układu krążenia. Drugą przyczyną – prawie 30% zgonów były nowotwory, a 3,8% zgonów spowodowanych było chorobami układu oddechowego.

Aby prawidłowo przeanalizować funkcjonowanie służby zdrowia należy spojrzeć na cały powiat, niektóre placówki mają znaczenie ponad lokalne, nie mniej jednak są bardzo istotne dla mieszkańców mniejszych miast i wsi. Istotnym problemem, zarówno w Orzeszu jak i z perspektywy powiatu, jest niedobór lekarzy. Ponadto główną przyczyną zgonów w Orzeszu są choroby układu krążenia i nowotwory, co może wskazywać na potrzebę podjęcia działań w zakresie promocji profilaktyki zdrowia, poszerzenia świadomości oraz wiedzy mieszkańców poprzez akcje edukacyjne oraz badania profilaktyczne organizowane poza ośrodkami zdrowia. Wg „Zintegrowanej strategii rozwoju dla funkcjonowania powiatu mikołowskiego wraz z przygotowaniem Planu Operacyjnego na lata 2017-2025” oraz „Podstrategii przeciwdziałania wykluczeniu społecznemu obszaru funkcjonowania powiatu mikołowskiego” na analizowanym obszarze wskazano na jeszcze jeden problem. Na terenie powiatu występuje stosunkowo niewiele ośrodków zajmujących się ochroną zdrowia psychicznego w ramach NFZ, brakuje kadry wyspecjalizowanych w tym zakresie lekarzy, szczególnie w opiece nad dziećmi i młodzieżą. W odniesieniu do potrzeb mieszkańców niewystarczająca jest także liczba specjalistów z zakresu socjoterapii, stwierdzono także deficyt placówek, które objęłyby profesjonalną opieką nie tylko osoby eksperymentujące z substancjami psychoaktywnymi, ale i ich rodziny. Niedostateczna jest oferta terapeutyczna dla ofiar i sprawców w programach leczenia odwykowego. Brak jest również koordynacji działań profilaktycznych i czynnej współpracy ze szkołami, bądź innymi placówkami gdzie skupia się młodzież. W ogólnej analizie warto wskazać także konieczność wsparcia dla osób z zaburzeniami psychicznymi, pomimo dobrego działania kilku organizacji i podmiotów, problemem jest znikoma ilość podejmowanych działań nakierowanych na promocję profilaktyki zdrowia psychicznego i walki ze stereotypami.

5.3 Pomoc społeczna

Instytucje pomocy społecznej funkcjonują zarówno na poziomie powiatowym jak i gminnym. W Orzeszu działają:

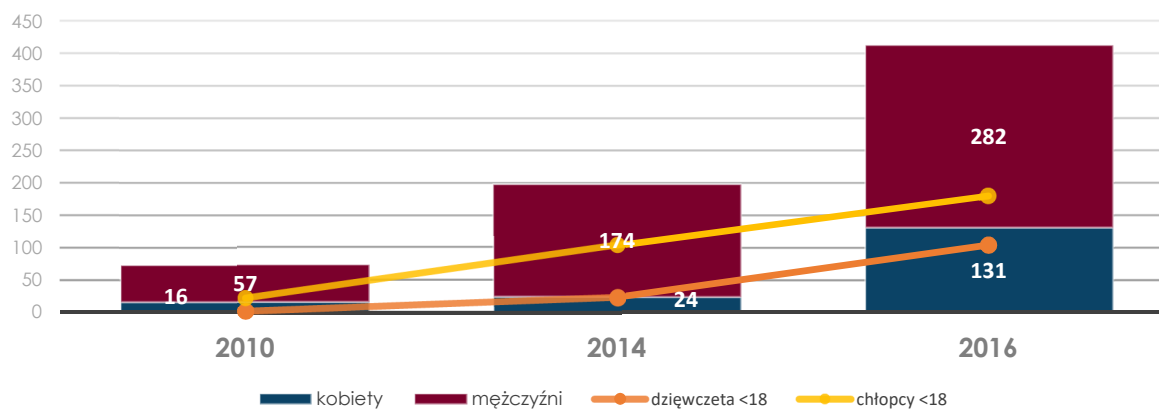
- Miejski Ośrodek Pomocy Społecznej;
- Placówka Wsparcia Dziennego Przystań prowadzona przez organizację pozarządową;
- Gminna Komisja Rozwiązywania problemów Alkoholowych
- Zespół Interdyscyplinarny.

W 2017 roku w Orzeszu odnotowano 408 przestępstw, natomiast wskaźnik wykrywalności sprawców ogółem wynosi 76,50% i jest porównywalny do wskaźnika w województwie śląskim. Najwięcej przestępstw stwierdzono przeciwko:

- O charakterze kryminalnym – 11,46%; wykrywalność na poziomie 66%;
- Mieniu – 11,36%; wykrywalność na poziomie 64%;
- Gospodarcze – 5,42%; wykrywalność na poziomie 87%;
- Drogowe – 1,78%; wykrywalność na poziomie 99%;
- Przeciwko zdrowiu i życiu – 0,54%; wykrywalność na poziomie 75%.

5.4 Rekreacja i kultura

Zaplecze sportowe gminy jest zadbane, oferując mieszkańcom obiekty utrzymane w dobrym stanie. Na terenie Orzesza zlokalizowane są boiska wielofunkcyjne, boisko Orlik 2012, trasy, siłownie oraz place zabaw. W 2014 roku liczba funkcjonujących klubów sportowych wyniosła 5 i jest to druga największa wartość w kontekście powiatu. Kluby zrzeszają 402 członków. Na przestrzeni dwóch lat liczba osób ćwiczących w klubach została zdwojona.



Wykres 7. Osoby ćwiczące w klubach sportowych.

Źródło: Opracowanie własne na podstawie danych GUS.

Ścieżki rowerowe w 2017 miały długość ok. 100 km.

W Orzeszu funkcjonuje 1 dom i ośrodek pełniący funkcję klubową i świetlicy, organizując różnego typu imprezy. W 2017 roku zostały zorganizowane ogółem 890 imprez, w których wzięło udział 41 126 mieszkańców. Dla porównania w roku 2014 w ośrodku odbyło się 202 imprezy, w których uczestniczyło nieco ponad 9 600 osób.

Tabela 5. Imprezy organizowane przez jednostki w 2017 roku oraz liczba uczestników.

| Tym wydarzenia | Ilość wydarzeń | Liczba uczestników |
|--|----------------|--------------------|
| Imprezy ogółem | 890 | 41 126 |
| Seanse filmowe | 31 | 749 |
| Wystawy | 12 | 5 290 |
| koncerty | 38 | 24 412 |
| Prelekcje, spotkania, wykłady | 13 | 1 294 |
| Imprezy turystyczne i sportowo - rekreacyjne | 24 | 898 |
| Konkursy | 4 | 85 |
| Pokazy teatralne | 1 | 100 |
| Warsztaty | 762 | 8 122 |
| Inne | 5 | 176 |

Źródło: Opracowanie własne na podstawie danych GUS.

Do dyspozycji mieszkańców w 2016 roku było 7 bibliotek i filii posiadający księgozbiór liczący 75 454 wolumeny, gdzie jest zarejestrowanych 3 266 czytelników.

W Orzeszu działają także koła i kluby:

- Ogółem: 11 (członkowie 259);
- Plastyczne / techniczne: 2 (członkowie 57);
- Taneczne: 3 (członkowie 110);
- Muzyczne: 2 (członkowie 60);
- Fotograficzne i filmowe: 2 (członkowie 12);
- Koło gospodyń wiejskich: 1 (członkowie: 10);
- Inne: 1 (członkowie: 10).

W domu i ośrodku kultury działają pracownie specjalistyczne (2017, GUS):

- Fotograficzne: 1 ;
- Plastyczne: 1;
- Muzyczne: 1;
- Ceramiczne: 1;

- Multimedialne – do nauki języków obcych: 1;
- Sale balowe / taneczne: 1;
- Inne; 1.

W Orzeszu znajduje się kilka perełek architektonicznych:

- Gotycko – renesansowy kościół parafialny pw. Św. Wawrzyńca z XVIw.
- zespół dworsko-parkowy w północno-zachodniej części miejscowości;
- zespół zabudowy kościoła parafialnego pw. św. Apostołów Piotra i Pawła;
- pałacyk z XIX w. o cechach neobarokowych;
- barokowy pałac z parkiem z XVIII w;
- obiekty tzw. zabytków ruchomych.

Jeden z obiektów zabytkowych są jednak trudniej dostępne – obiekt wieży ciśnień w Orzeszu.

6 Potencjał gospodarczy

6.1 Ogólna charakterystyka, kondycja podmiotów gospodarczych, struktura branż.

Miasto położone jest w regionie silnie uprzemysłowionym, co wraz z siecią komunikacyjną o znaczeniu regionalnym i krajowym wpływa na atrakcyjność inwestycyjną terenów. Działalność o zasięgu ponadlokalnym cechuje kilka zakładów produkcyjnych, których siedziby znajdują się w Orzeszu: CP Glass S.A. Oddział Huta Szkła "Orzesze" (zajmująca się produkcją szklanych butelek), Fabryka Materacy JANPOL sp. z o.o., a także NT Industry, Gama i Rolnik. Ponadto w Orzeszu dominują funkcje endogeniczne, czyli prowadzona działalność gospodarcza zaspokaja głównie potrzeby lokalnego rynku zbytu - mieszkańców oraz zlokalizowanych na jego terenie firm i instytucji.

Niski poziom zróżnicowania bazy ekonomicznej sprzyja pogłębianiu się monofunkcyjności miasta, co w przyszłości może stanowić hamulec dla jego rozwoju, stąd podejmowane działania w zakresie uruchamiania nowych terenów inwestycyjnych zwłaszcza wzdłuż podstawowego układu komunikacyjnego. Regres dominującej funkcji przemysłowej wymusza naturalną tendencję do aktywizacji sektora usługowego nastawionego na zaspokojenie potrzeb materialnych i kulturalnych mieszkańców. W latach od 2012 r – 2015r. liczba przedsiębiorstw działających na terenie Orzesza wzrosła z 1 591 do 1 717. Zdecydowanie dominują mikroprzedsiębiorstwa, w których pracuje od 1 -9 osób.

Tabela 6. Liczba przedsiębiorstw ze względu na liczbę zatrudnionych w 2015 roku. .

| Liczba pracowników | Liczba przedsiębiorstw |
|--------------------|------------------------|
| 0-9 | 1641 |
| 10-49 | 62 |
| 50-249 | 14 |
| 250-999 | 0 |
| 1000 i więcej | 0 |

Źródło: Opracowanie własne na podstawie danych GUS.

Wyraźna większość przedsiębiorstw prowadzących działalność na terenie Orzesza w 2015 roku jest zarejestrowana w sektorze prywatnym, wskaźnik ten kształtuje się na poziomie 98,04%.

Wg Polskiej Klasyfikacji Działalności w gminie Orzesze przedsiębiorstwa działają głównie w sektorach:

- Handel hurtowy i detaliczny: naprawa pojazdów – 30,05%
- Budownictwo – 11,76%
- Przetwórstwo przemysłowe – 11,42%
- Działalność profesjonalna, naukowa i techniczna – 8,62%
- Transport i gospodarka magazynowa – 7,98%
- Pozostała działalność usługowa i gospodarstwa domowe zatrudniające pracowników, produkujące własne wyroby bądź świadczenie usług na własne potrzeby – 7,80%
- Opieka zdrowotna i pomoc społeczna – 4,02%
- Pozostałe – 18,35%

Miasto Orzesze w odniesieniu do powiatu posiada najmniejszy odsetek terenów rolniczych; liczba gospodarstw rolnych jest bliska 1 900, jednak 82% z nich to gospodarstwa małe, do 1ha. Jednak w ujęciu nominalnym duża część z nich (633 gospodarstwa rolne) była źródłem dochodów dla gospodarstwa domowego.

7 Gospodarka ściekowo – wodna, gospodarka odpadami, aspekt środowiskowy

Na terenie Gminy Orzesze znajdują się dwie oczyszczalnie:

- Oczyszczalnia ścieków w Orzeszu – Śródmieściu przy ul. Wieniawskiego
- Oczyszczalnia ścieków w Zawiaści przy ul. Centralnej.

W powiecie znajduje się jedno składowisko odpadów, a odpadki wywożone są często na składowiska w sąsiednich powiatach. Z roku na rok zwiększa się produkcja odpadów przypadających na 1 mieszkańca, co skutkuje powstawaniem dzikich wysypisk, które mimo iż są likwidowane przez władze, stanowią problem.

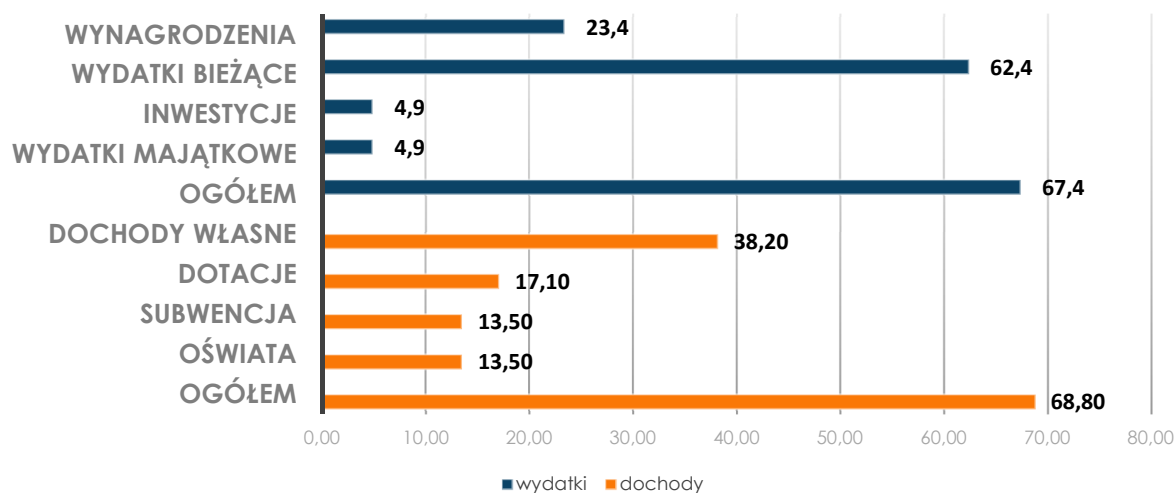
Istotnym czynnikiem obrazującym Orzesze jest zaniedbanie środowiska – na działkach są lokalizowane szkodliwe do zdrowia a nawet życia substancje, wzrost emisji CO₂ wynikający ze zużywania paliw transportowych i wykorzystania energii elektrycznej (wykorzystanie starych energochłonnych źródeł oświetlenia, oprawy rtęciowe), promieniowanie elektroenergetyczne oraz zaniedbania zieleni. Na zły stan środowiska wpływa także wysoka energochłonność generowana przez zakłady przemysłowe oraz promieniowanie elektroenergetyczne, za które odpowiadają urządzenia elektroenergetyczne i stacje bazowe telefonii komórkowej.

8 Budżet miasta

W 2017 roku suma wydatków z budżetu miasta wyniosła 67,4 mln złotych, co w przeliczeniu na jednego mieszkańca wyniosło 3 295 zł. Oznacza to wzrost wydatków o 22,6% w porównaniu do 2016 roku. Największa część budżetu Orzesza – 42%, tj. 28 293 zł została przeznaczona na oświatę i wychowanie, 25% na pomoc społeczną oraz 8,2% na administrację publiczną.

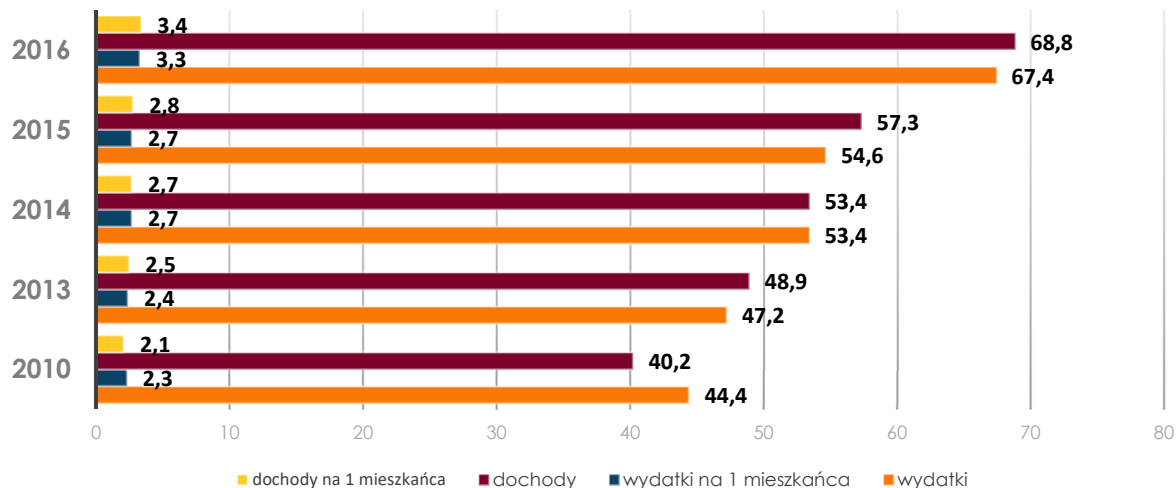
Suma dochodów w 2017 roku to 68,8 mln złotych, co daje 3 365zł w przeliczeniu na jednego mieszkańca, co oznacza wzrost o 19,4% w porównaniu do 2016 roku. Największy wpływ do budżetu generowały: Dochody od osób prawnych, fizycznych i innych jednostek (55,5%), Pomoc społeczna (22,1%) oraz Różne rozliczenia (19,7%).

Wykres 8. Dochody i wydatki wg rodzajów w 2016 r [w mln zł].



Źródło: Opracowanie własne na podstawie danych GUS, 2017.

Wykres 9. Budżet miasta.



Źródło: Opracowanie własne na podstawie danych GUS.

9 Podsumowanie

W Orzeszu znajdują się obszary wskazane do rewitalizacji na podstawie „Lokalnego Programu Rewitalizacji Miasta Orzesze na lata 2014-2022” obejmują: sołectwo Woszczyce, dzielnicę Jaśkowice i centrum Orzesza. Tereny te zamieszkiwane są przez 26,76% mieszkańców gminy. Na wyznaczonych terenach odnotowano występowanie następujących problemów:

- stosunkowo duży odsetek rodzin korzystających z opieki społecznej,

- dużą liczbę „Niebieskich Kart”,
- małą aktywizację społeczeństwa
- wysoki odsetek popełnianych przestępstw.

Zagadnienia, jakie należy przeanalizować i rozwiązywać także przy pomocy narzędzi planistycznych:

- Niewielki poziom aktywności mieszkańców, problemy społeczne, drobna przestępczość, zagrożenie wykluczeniem niektórych grup mieszkańców, ograniczony dostęp do oferty kulturalnej przez osoby niepełnosprawne, braki w zakresie kapitału ludzkiego (kwalifikacje zawodowe) oraz monofunkcyjność rynku pracy lub jej brak, co powoduje utrudniony start osobom w wieku produkcyjnym posiadającym status emeryta;
- Niedobór mieszkaniowy w kontekście dynamiki dodatniego przyrostu naturalnego i kierunku rozwoju gminy;
- Konieczność edukacji i podnoszenia świadomości mieszkańców w zakresie profilaktyki zdrowia;
- Zbyt mała ilość uzbrojonych terenów inwestycyjnych pod różne funkcje: usług społecznych, mieszkaniowych;
- Niska emisja i zanieczyszczenie środowiska – niska świadomość społeczna jak i przyczyny ekonomiczne, konieczność wprowadzenia działań promocyjnych i edukacyjnych;
- Niewystarczająca ilość żłobków i ośrodków opieki dla dzieci poniżej 3 roku życia;
- problem samotności osób starszych;
- Niewystarczająca ilość dróg utwardzonych, drogi dojazdowe w złym stanie technicznym, nienadążanie z rozbudową i modernizacją infrastruktury przy dynamicznej rozbudowie dzielnic domków jednorodzinnych;
- Pogarszający się techniczny budynków, braki w oświetleniu wzdłuż ulic, rozbudowa sieci kanalizacyjnej, dostosowanie zarówno budynków jak i miasta dla osób niepełnosprawnych (ruchowo, niewidomych, niesłyszących).
- Niska emisja oraz zanieczyszczenie środowiska.

Należy podkreślić, rozwój w sektorze mieszkaniowym, a także bardzo dobre skomunikowanie gminy Orzesze ze strategicznymi ośrodkami w aglomeracji. Wg salda migracji interesującym miejscem do zamieszkania, posiada atrakcyjne dzielnice pod względem lokalizacji zabudowy mieszkaniowej. Ponad to Orzesze charakteryzuje się dodatnim przyrostem naturalnym, co jest czynnikiem wyróżniającym w skali województwa czy kraju.

III. ANALIZA DOKUMENTÓW PLANISTYCZNYCH

1 Zmiany w zagospodarowaniu przestrzennym na podstawie wydanych decyzji administracyjnych

Analiza zmian zachodzących w zagospodarowaniu przestrzennym gminy opiera się przede wszystkim na wydawanych decyzjach o ustaleniu lokalizacji inwestycji celu publicznego, ustaleniu warunków zabudowy oraz pozwoleniu na budowę. Dzięki nim możliwa jest ocena tempa rozwoju przestrzennego gminy oraz charakter i zasięg przestrzenny zmian zachodzących w użytkowaniu terenów.

2 Dokumenty planistyczne – obowiązujące

2.1 Studium uwarunkowań i kierunków zagospodarowania przestrzennego gminy Orzesze

Obecnie obowiązujące Studium Uwarunkowań i Kierunków Zagospodarowania Przestrzennego zostało uchwalone Uchwałą Rady Miejskiej Orzesza nr XV/124/11 z dnia 17 listopada 2011 r., zaktualizowane na podstawie uchwały nr XXI/249/16 z dnia 31.05.2016r., określane jako „aktualizacja Studium”.

2.2 Miejscowe plany zagospodarowania przestrzennego

Plany miejscowe obowiązują na łącznym obszarze ok. 3 273 ha, co stanowi ok. 40% całej gminy. Przyjmując, że lasy zajmują ok 53,3% powierzchni miasta można zaryzykować stwierdzenie że pokrycie miasta Orzesza prawem miejscowym, ponieważ w przypadku lasów zgodnie z przepisami zmiana przeznaczenia na cele nieleśne, bez opracowania planu miejscowego jest niemożliwa - wynosi ok 87%, %, co jest bardzo dobrym wynikiem gwarantującym zarówno przyśpieszenie realizacji inwestycji jak również ochronę ładu przestrzennego. Obowiązujące plany uchwalono w latach 1998-2018, w tym do roku 2003 dotyczyły one zmian planu ogólnego.

Stan na styczeń 2018 roku:

- **pokrycie planami obowiązującymi: 3 273 ha** – (plan północ 270ha, śródmieście 25 ha, Huta Szkła 14 ha, Zawieść 520 ha, pl. Ulbrycha 36 ha, Woszczyce 30 ha, Gardawice 127 ha, Woszczyce II 87 ha, Jaśkowice z północną częścią Orzesza 280 ha, Zgoń 700 ha, Plany Gardawice – centrum 504ha, Woszczyce z Królówką 600 ha, zmiany do planów Orzesze 80 ha);
- **plany do uchwalenia: 1 310 ha (673ha + 637ha)** – Orzesze centrum II 179 ha, Urbasówka 51 ha, Mościska 443 ha;
 - **w tym zmiany (637 ha w tym 117 ha netto):** zmiana Zawieść 558 ha (pokrycie netto 38ha) , zmiana planu Gardawic z 2014r. 36 ha, zmiana planu Jaśkowic – 43 ha
- **plany przewidziane do realizacji: 0 ha**

Powierzchnia gminy Orzesze = 83,79 km²
 Powierzchnia zajęta pod lasy = 43,47 km² (53,3%)

Powierzchnia gminy pokryta planami (bez powierzchni lasów):

- obowiązujące = **83,66%**
- do uchwalenia (w tym powierzchnia planów zmieniających) = **33,49%**
 - bez powierzchni zmian planów pokrywających się z obowiązującymi planami = **2,99%**
- planowane = **0%**

Powierzchnia gminy pokryta planami (całe miasto):

- obowiązujące = **39,06%**
- do uchwalenia (w tym powierzchnia planów zmieniających) = **15,63%**
 - w tym obejmujące obszary nowe bez obowiązujących planów = **1,40%**
- planowane = **0%**

W granicach gminy Orzesze obowiązuje 21 planów.

Miejscowe plany zagospodarowania przestrzennego, których szczegółowy wykaz zawiera poniższa tabela.

Tabela 7. Rejestr obowiązujących planów zagospodarowania przestrzennego miasta Orzesze, czerwiec 2018r.

| Lp. | Data uchwalenia i obowiązywania | Obszar (dzielnica/ sołectwo, ulica) | Nr i data Dziennika Urzędowego |
|-----|--|---|---|
| 1 | 2 | 3 | |
| 1. | Uchwała Nr XLIV/286/98 z dnia 18 czerwca 1998r. od 5 października 1998r. | W sprawie zmian planu ogólnego zagospodarowania przestrzennego miasta Orzesze | Dz.U. Woj. Katowickiego nr 28, poz. 314 z dnia 21 września 1998r. |
| 2. | Uchwała Nr X/91/99 z dnia 27 lipca 1999r. od 8 października 1999r. | W sprawie zmian planu ogólnego zagospodarowania przestrzennego miasta Orzesze | Dz.U. Woj. śląskiego nr 41, poz. 1131 z dnia 24 września 1999r. |
| 3. | Uchwała Nr XLIII/325/2002 z dnia 29 maja 2002r. od 3 sierpnia 2002r. | W sprawie zmian planu ogólnego zagospodarowania przestrzennego miasta Orzesze | Dz.U. Woj. śląskiego nr 51, poz. 1709 z dnia 19 lipca 2002r. |
| 4. | Uchwała Nr XLVII/347/2002 z dnia 27 września 2002r. od 17 grudnia 2002r. | W sprawie zmian planu ogólnego zagospodarowania przestrzennego miasta Orzesze | Dz.U. Woj. śląskiego nr 81, poz. 2905 z dnia 2 grudnia 2002r. |
| 5. | Uchwała Nr VIII/56/2003 z dnia 30 maja 2003r. od 23 lipca 2003r. | W sprawie zmian planu ogólnego zagospodarowania przestrzennego miasta Orzesze | Dz.U. Woj. śląskiego nr 57, poz. 1806 z dnia 8 lipca 2003r. |
| 6. | Uchwała Nr VIII/57/2003 z dnia 30 maja 2003r. od 23 lipca 2003r. | W sprawie zmian planu ogólnego zagospodarowania przestrzennego miasta Orzesze | Dz.U. Woj. śląskiego nr 57, poz. 1807 z dnia 8 lipca 2003r. |
| 7. | Uchwała Nr VIII/55/03 z dnia 30 maja 2003r. od 23 lipca 2003r. | śródmieście miasta Orzesze | Dz.U. Woj. śląskiego Nr 57, poz. 1805 z dnia 8 lipca 2003r. |

| | | | |
|-----|--|---|--|
| 8. | Uchwała Nr XLV/344/06 z dnia 12 września 2006 r. od 17 grudnia 2006r. | obszar Huty Szkła "Orzesze" | Dz.U. Woj. śląskiego nr 131 poz. 3786 z dnia 16 listopada 2006r. |
| 9. | Uchwała Nr XIV/79/07 z dnia 7 listopada 2007r. od 1 lutego 2008r. | teren położony w północnej części miasta Orzesze (centrum) | Dz.U. Woj. śląskiego nr 216, poz. 4689 z dnia 31 grudnia 2007r. |
| 10. | Uchwała nr XLII/377/10 z dnia 01.06.2010r. od 17 września 2010r. | MPZP Orzesze – dzielnica Zawisć | Dz.U Woj. śląskiego nr 154, poz. 2520 z dnia 16 sierpnia 2010r. |
| 11. | Uchwała nr XLII/376/10 z dnia 01.06.2010r. od 17 września 2010r. | MPZP Orzesze – część dzielnicy Woszczycy | Dz.U Woj. śląskiego nr 154, poz. 2519 z dnia 16 sierpnia 2010r. |
| 12. | Uchwała nr XIV/111/11 z dnia 27.10.2011r. od 21 stycznia 2012r. | MPZP Orzeszu w rejonie: ul. Grzegorzcyka, ul. Leśnej, zachodnia linia lasu, ul. Pocztowej, ul. Podgórskiej oraz ul. Gliwickiej | Dz.U Woj. śląskiego nr 320, poz. 5575 z dnia 20.12.2011r. |
| 13. | Uchwała Nr XXI/227/12 z dnia 26 kwietnia 2012r. od 12 lipca 2012r. | MPZP Orzesze - Woszczycy w rejonie ulic: Centralnej, Przyjaźni i Żorskiej | Dz.Urz. Woj. śląskiego poz. 2342 z dnia 11.06.2012r. |
| 14. | Uchwała Nr XXIII/258/12 Rady z dnia 28 czerwca 2012r. od 3 września 2012r. | MPZP Orzesze - Gardawice w rejonie ulic: Centralnej, Modrzewiowej i Damrota | Dz.Urz.Woj. śląskiego poz. 3148 z dnia 02.08.2012r. |
| 15. | Uchwała Nr XXXIII/360/13 z dnia 25 kwietnia 2013r. od 21 maja 2013r. | MPZP w Orzeszu-Jaśkowicach oraz północno-zachodniej części miasta Orzesze | Dz.Urz.Woj. śląskiego poz. 3663 z dnia 06.05.2013r. |
| 16. | Uchwała Nr XXXVII/402/13 z dnia 26 września 2013r. od 19 października 2013r. | MPZP Orzeszu dla sołectwa Zgoń | Dz.Urz.Woj.śląskiego poz. 5979 z dnia 04.10.2013r. |
| 17. | Uchwała Nr XLIV/480/14 z dnia 24 kwietnia 2014r. od 19 maja 2014r. | MPZP Orzeszu - Gardawicach oraz w Orzeszu - Zazdrości ograniczonego: ul.Centralną (DK81), ul.Przyjaźni, ul.Żorską oraz sołectwem Zawisć | Dz.Urz.Woj.śląskiego poz. 2613 z dnia 2 maja 2014r. |
| 18. | Uchwała Nr V/34/14 z dnia 19 lutego 2015r. od 16 marca 2015r. | Zmiany Miejscowego planu zagospodarowania przestrzennego (centrum i śródmieście) | Dz.Urz.Woj.śląskiego poz. 1080 z dnia 27.02.2015r. |

| | | | |
|-----|---|---|--|
| 19. | Uchwała nr XXIX/327/17 z dnia 19 stycznia 2017r od 26.02.2017r. | MPZP sołectwo Królówka | Dz. Urz.Woj. Śląskiego z 2017r. poz. 521 z dn.24.01.2017r. |
| 20. | Uchwała nr Nr XXXIX/468/17 z dn. 23 listopada 2017r. od 08.01.2018r | MPZP sołectwo Woszczyce | Dz.Urz.Woj.Śląskiego z 2017r poz.6553 z dn. 05.12.201r. |
| 21 | Uchwała nr Nr XLVII/613/18 z dn. 21 czerwca 2018r. | MPZP Orzesze wraz z sołectwem Zawieść oraz w obrębie Gardawice (teren ograniczony linią lasu, rz.Gostynką i granicą Gminy Wiry) | Dz. Urz.Woj. Śląskiego ... |
| 22 | Uchwała nr XLVIII/629/18 z dnia 2 sierpnia 2018 r. | MPZP dla terenu położonego w północno-zachodniej części miasta Orzesze oraz obrębie Jaśkowice (zmiany obszarowe). Etap I: teren usług oświaty | DZ. URZ. WOJ. ŚLĄ 2018.5011 Ogłoszony: 08.08.2018 |

Źródło: Opracowanie własne na podstawie danych zgromadzony w BIP.

3 Analiza aktualności i zgodności obowiązujących dokumentów planistycznych z przepisami

3.1 Studium uwarunkowań i kierunków zagospodarowania przestrzennego Miasta Orzesze

Obecnie obowiązujące studium stanowi zmianę studium uwarunkowań i kierunków zagospodarowania przestrzennego miasta Orzesze z 2002 roku i zostało uchwalone Uchwałą Rady Miejskiej w Orzeszu nr XV/124/11 z dnia 17 listopada 2011r. Zmiana studium wykonana w 2016 roku miała charakter aktualizacji i objęła obszar gminy Orzesze w jej granicach administracyjnych oraz została zatwierdzona uchwałą nr XXI/249/16 Rady Miejskiej w Orzeszu z dnia 31 maja 2016r.

Na podstawie art. 9 ust. 4 i 5 ustawy o planowaniu i zagospodarowaniu przestrzennym, studium uwarunkowań i kierunków zagospodarowania przestrzennego nie jest aktem prawa miejscowego, ale jego ustalenia są wiążące dla organów gminy przy sporządzaniu planów miejscowych. W związku z tym, w przypadku przystąpienia do sporządzenia lub zmiany planów miejscowych, ich ustalenia powinny nie naruszać ustaleń studium.

Studium jest dokumentem określającym przyjęte przez miasto Orzesze główne kierunki kształtowania polityki przestrzennej. Podczas opracowywania projektu studium 2011 przeanalizowano wnioski złożone zarówno przed przystąpieniem do sporządzenia studium, jak również w terminie przewidzianym w procedurze. Rozstrzygnięcie o uwzględnieniu lub nie, treści wniosków znalazło odzwierciedlenie w ustaleniu przeznaczeń terenów w studium. W wyniku zapoznania się właściciele nieruchomości z wyłożonym do publicznego wglądu projektem studium, część wniosków została powtórzona poprzez złożenie uwagi, w związku z czym kolejna część wniosków została uwzględniona. Uwzględnienie wniosków wpłynęło głównie na powiększenie terenów przeznaczonych pod zabudowę mieszkaniową lub mieszkaniowo-usługową.

Procedura sporządzenia studium objęła wnioski z analizy zmian w zagospodarowaniu przestrzennym miasta, analizę wniosków złożonych o zmianę studium uwarunkowań i kierunków zagospodarowania przestrzennego, jak i do planów miejscowych, a także listę uwag złożonych do wyłożonego do publicznego wglądu studium. Należy zwrócić uwagę, iż obecna podstawa prawna sporządzenia Studium oraz jego zmian tj. art. 10 ustawy z dnia 27 marca 2003 r. o planowaniu i zagospodarowaniu przestrzennym, uległa zmianie, co zostało uwzględnione w projekcie aktualizacji studium. Aktualizacja studium podjęta na mocy uchwały

XXI/249/16 obejmują przede wszystkim zmianę polityki przestrzennej gminy w zakresie kierunków zagospodarowania przestrzennego:

- Zmiany przebiegu granic jednostek urbanistycznych;
- Scalenia, utworzenia nowych bądź usunięcia terenów studium;
- Zmiany przeznaczeń, numeracji i symboli terenów studium,
- Zmiany przebiegu granic terenów studium w wyniku włączenia lub wyłączenia działek ewidencyjnych o konkretnym przeznaczeniu;
- Zmiany przebiegu granic obszarów przestrzeni chronionej, obszarów i terenów zieleni, niezurbanizowanego obszaru miasta oraz stref urbanizacji wynikających ze zmian wprowadzonych w wyniku realizacji zmian przebiegu granic terenów w studium;
- Wprowadzenie inwestycji celu publicznego o znaczeniu ponadlokalnym;
- Wprowadzenia obszarów szczególnego zagrożenia powodzią;
- Wprowadzenia udokumentowanych złóż kapalin.

Aktualizacja studium uwzględnia przebieg granicy Orzesza na mocy §4 ust. 3 Rozporządzenia Rady Ministrów z dnia 28 lipca 2015 roku, w sprawie ustalenia granic niektórych miast, nadania niektórym miejscowościom statusu miasta, ustalenia granic oraz zmiany nazw i siedzib niektórych gmin:

- W powiecie mikołowskim – gminy o statusie miasta Orzesze i w powiecie pszczyńskim – gminy Kobiór przez włączenie do dotychczasowego obszaru gminy Orzesze części obszaru obrębu ewidencyjnego Kobiór o łącznej powierzchni 5,21 ha: działki ewidencyjne nr 43/3, 116/55, 123/55, 154/55, 155/55, 156/55, 157/55, 158/55, 159/55, 160/55, 161/55, 162/55, 163/55, 101/49, 102/49.
- W powiecie pszczyńskim – gminy Kobiór i w powiecie mikołowskim – gminy o statusie Miasta Orzesze przez włączenie do dotychczasowego obszaru gminy Kobiór części obszaru obrębu ewidencyjnego Zgroń o powierzchni łącznej 8,73 ha: działki ewidencyjne nr 61/1, 62/1, 63/1, 133/15.

Studium zostało zaktualizowane zarówno w części tekstowej jak i graficznej. Na aktualizację drugiej edycji SUIKZP składają się:

- ZAŁĄCZNIK NR 1: Wykaz zmian w część tekstowej Uchwały Nr XV/124/11 Rady Miejskiej Orzesze z dnia 17 listopada 2011r.;
- ZAŁĄCZNIK NR 2: Wykaz zmian w części graficznej Uchwały Nr XV/124/11 Rady Miejskiej Orzesze z dnia 17 listopada 2011r.;
- ZAŁĄCZNIK NR 3: Załącznik graficzny 1- plansza nr 9 – kierunki zagospodarowania przestrzennego miasta Orzesze, przyjęty Uchwałą Nr XV/124/11 Rady Miejskiej Orzesze z dnia 17 listopada 2011r.;
- ZAŁĄCZNIK NR 4: Tekst jednolity – Uwarunkowania zagospodarowania przestrzennego „Studium Uwarunkowań i Kierunków Zagospodarowania Przestrzennego miasta Orzesze”;
- ZAŁĄCZNIK NR 5: zał. Graficzny nr 1 – ujednoczona plansza nr 3 „Studium Uwarunkowań i Kierunków Zagospodarowania Przestrzennego miasta Orzesze” – uwarunkowania przyrodnicze i kulturowe;

- ZAŁĄCZNIK NR 6: Tekst jednolity– Kierunki zagospodarowania przestrzennego „Studium Uwarunkowań i Kierunków Zagospodarowania Przestrzennego miasta Orzesze”;
- ZAŁĄCZNIK NR 7: Tekst jednolity Tabel nr KT/1.1 – KT/1.4 – załącznik do „Studium Uwarunkowań i Kierunków Zagospodarowania Przestrzennego miasta Orzesze”;
- ZAŁĄCZNIK NR 8: zał. graficzny nr 2 – ujednolicona plansza nr 7 „Studium Uwarunkowań i Kierunków Zagospodarowania Przestrzennego miasta Orzesze” – kierunki zagospodarowania przestrzennego;
- ZAŁĄCZNIK NR 9: zał. graficzny nr 3 – ujednolicona plansza nr 8 „Studium Uwarunkowań i Kierunków Zagospodarowania Przestrzennego miasta Orzesze” – kierunki zagospodarowania przestrzennego;
- ZAŁĄCZNIK NR 10: Lista nieuwzględnionych uwag złożonych do wyłożonej do wglądu publicznego aktualizacji studium.

W Studium 2011 wyznaczono obszar przestrzeni chronionej (OPC) obejmujący tereny chronione przed zabudową, do których zakwalifikowano zwarte i rozproszone obszary zieleni i wód, w tym tereny rolne, lasów i dolesień oraz zieleni pozostałej. Ustalono obowiązek sporządzenia miejscowych planów zagospodarowania przestrzennego dla wskazanych terenów celem nadania im z poziomu prawa miejscowego skutecznej prawnej ochrony przed zabudową i niekontrolowanym rozproszonym rozrastaniem się terenów budowlanych, poza zasięg obszarów posiadających rozwinięty system dróg publicznych oraz systemy infrastruktury technicznej. W trakcie analizowanego, w niniejszym opracowaniu, czterolecia nie podjęto uchwały o przystąpieniu do sporządzenia planu miejscowego dla obszarów:

W obszarze zurbanizowanym (urbanizacji) wyznaczono strefy przestrzenno – funkcjonalne:

- SPF-1 – tereny centrum miasta o dominacji zabudowy średniowysokiej i niskiej, wskazanej intensywności zabudowy brutto od 1,00 do 3,00, dominacji funkcji usługowych ogólnomiejskich zintegrowanych z funkcją mieszkaniową;
- SPF-2 - tereny urbanizacji miejskiej, tereny: dominacji zabudowy średniowysokiej i niskiej, wskazanej intensywności zabudowy brutto od 0,50 do 1,00, dominacji funkcji mieszkaniowych wielorodzinnych i jednorodzinnych zintegrowanej z usługami;
- SPF-3 - tereny urbanizacji podmiejskiej, tereny: dominacji zabudowy niskiej, wskazanej intensywności zabudowy brutto od 0,20 do 0,35, dominacji funkcji mieszkaniowych jednorodzinnych,
- SPF-4 - tereny urbanizacji wiejskiej, tereny: dominacji zabudowy niskiej, wskazanej intensywności zabudowy brutto do 0,2, dominacji funkcji mieszkaniowych jednorodzinnych.

W studium wyznaczono cztery strefy typów urbanizacji:

- strefę zurbanizowaną i zabudowaną – istniejąca i kontynuacji zabudowy na podstawie dotychczasowych dokumentów planistycznych pozwalających na określenie przeznaczeń oraz zasad kontynuacji zabudowy na bazie istniejących i nieznacznie rozbudowywanych systemów infrastruktury technicznej,
- strefę zurbanizowaną i zabudowaną – zaplanowana rozwoju zabudowy - dla której sporządzone (do czasu chwalenia Studium 2011) obowiązujące miejscowe plany zagospodarowania przestrzennego, uzyskały zgodę na zmianę przeznaczenia gruntów leśnych i rolnych na cele

nieleśne i nierolne oraz określiły odpowiednie przeznaczenia oraz zasady rozwoju zabudowy, wymagające rozwoju systemów infrastruktury technicznej,

- strefę potencjalnej nowej urbanizacji i zabudowy – planowana rozwoju zabudowy - dla której w planach miejscowych, uchwalonych po wejściu w życie Studium 2011, nastąpi zmiana sposobu użytkowania i przeznaczania dotychczas rolniczych gruntów na cele nierolnicze (wymagają rozwoju systemów infrastruktury technicznej),
- strefę perspektywicznej nowej urbanizacji i zabudowy – perspektywiczna rozwoju zabudowy - odpowiadającą niezbilansowanym pod względem demograficznym lokalnym tendencjom powiększania terenów zurbanizowanych, kosztem niezagospodarowanych i wykorzystywanych rolniczo terenów, dla których w planach dopuszczono zabudowę z jednoczesnym zastrzeżeniem niefinansowania przez miasto nowej infrastruktury komunikacyjnej i technicznej oraz z zastrzeżeniem iż plany dla tych obszarów mogą być opracowywane wyłącznie w oparciu o wnioski co najmniej 50% właścicieli działek w tym obszarze.

Plany miejscowe opracowywane są dla terenu dzielnicy lub sołectwa i obejmują wszystkie strefy typów urbanizacji wyznaczone w Studium 2011.

W celu właściwego kreowania zabudowy i zagospodarowania w terenach o trudno przewidywalnych kierunkach rozwoju wyznaczono strefy węzłowe kreacji zabudowy:

- strefa SPF-W1 - tzw. „park przedsiębiorczości” - tereny usług, działalności logistycznej i produkcyjnej,
- strefa SPF-W2 – tzw. „nowe centrum” - tereny zabudowy usługowej z przewagą usług publicznych,
- strefa SPF-W3 – tzw. „nowe miasto” - tereny usługowo-rekreacyjne, działalność logistyczna i produkcyjna.

Studium 2011 wskazuje ww. obszary, jako tereny dla których winny być sporządzone miejscowe plany zagospodarowania przestrzennego. Miejscowy plan dla strefy SPF-W1 uchwalono w 2012 roku dla SPF-W3 w 2014 roku.

Obowiązujące studium uwarunkowań i kierunków zagospodarowania przestrzennego miasta Orzesze co do zasady utrzymuje ustalenia planów miejscowych w zakresie przeznaczenia poszczególnych terenów, z zastrzeżeniem wyższego stopnia ogólności. Oznacza to m.in., że tereny zabudowy wyznaczone w planach miejscowych zawierają się w strefach zurbanizowanych studium. Niemniej jednak poszczególne strefy polityki przestrzennej studium stanowią obszary zróżnicowane pod względem kierunków zmian oraz podstawowych wskaźników urbanistycznych, które winny cechować dominujące przeznaczenia. Fakt ten jest znaczący z uwagi na bardziej szczegółowe określenie zgodności zapisów planów miejscowych ze studium.

Plany miejscowe uznano za zgodne z ekofizjografią i Programem Ochrony Środowiska dla Gminy Orzesze. Wytyczne zawarte w opracowaniach odnośnie ochrony obszarów wskazanych do pełnienia funkcji przyrodniczej zostały dostatecznie spełnione poprzez odpowiednie przeznaczenie terenów w planach. Wszystkie plany określają również zasady ochrony środowiska, przyrody i krajobrazu. Wyznaczony w Strategii rozwoju Orzesza cel zharmonizowanego rozwoju mieszkalnictwa, realizowany jest poprzez ustalenia obowiązujących i przyszłych planów miejscowych. Inwestycje w infrastrukturę i komunikację nie kolidują z planowanym przeznaczeniem terenów.

Analiza zaktualizowanego dokumentu wskazuje, że zawiera ono wymagany, zgodnie z ustawą, niezbędny i aktualny zakres dokumentu. Należy stwierdzić, że obowiązujące „Studium uwarunkowań i

kierunków zagospodarowania przestrzennego miasta Orzesze” jest aktualne zarówno pod względem prawnym jak i zidentyfikowanych kierunków rozwoju i umożliwia prowadzenie prawidłowej polityki przestrzennej.

3.2 Miejscowe plany zagospodarowania przestrzennego – analiza zgodności z przepisami ustawy z dnia 27 marca 2003 roku o planowaniu i zagospodarowaniu przestrzennym.

Studium 2011 wraz z aktualizacją wskazuje obszary, dla których winny być sporządzone miejscowe plany zagospodarowania przestrzennego. Uchwalono je dla trzech stref węzłowych – usługowych i przemysłowych. Dla obszarów przestrzeni chronionej – zwartych terenów zieleni i wód - studium wprowadza zakaz zabudowy, jednak nie podjęto uchwały o przystąpieniu do sporządzenia planu, skutkiem czego są decyzje administracyjne, w tym pozwolenia na realizację inwestycji na terenach niezurbanizowanych i chronionych przed zabudową zapisami studium.

Tereny, na których nie obowiązują miejscowe plany zagospodarowania przestrzennego, poza obszarami leśnymi, to dzielnica Zawada, obszar sołectw: Mościska oraz teren zachodniej części Zazdrości.

Plany miejscowe obowiązujące w gminie Orzesze oceniono pod względem zgodności z art. 15 i art. 16 ust. 1 ustawy o planowaniu i zagospodarowaniu przestrzennym, ze szczególnym uwzględnieniem obowiązkowego zakresu planów.

Cztery obowiązujące plany miejscowe (zmiany planu ogólnego zagospodarowania przestrzennego miasta Orzesze) zostały sporządzone na podstawie ustawy z dnia 7 lipca 1994 r. o zagospodarowaniu przestrzennym. Obowiązująca obecnie ustawa z dnia 27 marca 2003 r. o planowaniu i zagospodarowaniu przestrzennym zawiera przepis przejściowy w postaci art. 87 ust. 1, który stanowi o utrzymaniu w mocy planów miejscowych uchwalonych po dniu 1 stycznia 1995 r. Mimo nie uwzględnienia zakresu określonego w ustawie z 2003 roku – plany pozostają prawomocne.

W tabeli przedstawiono analizę zgodności zapisów obowiązujących planów z art. 15 ust. 2 ustawy o planowaniu i zagospodarowaniu przestrzennym. Artykuł ten określa obowiązkowy zakres miejscowego planu:

- przeznaczenia terenów oraz linie rozgraniczające tereny o różnym przeznaczeniu lub różnych zasadach zagospodarowania;
- zasady ochrony i kształtowania ładu przestrzennego;
- zasady ochrony środowiska, przyrody i krajobrazu kulturowego;
- zasady ochrony dziedzictwa kulturowego i zabytków oraz dóbr kultury współczesnej;
- wymagania wynikające z potrzeb kształtowania przestrzeni publicznych;
- zasady kształtowania zabudowy oraz wskaźniki zagospodarowania terenu, maksymalną i minimalną intensywność zabudowy jako wskaźnik powierzchni całkowitej zabudowy w odniesieniu do powierzchni działki budowlanej, minimalny udział procentowy powierzchni biologicznie czynnej w odniesieniu do powierzchni działki budowlanej, maksymalną wysokość zabudowy, minimalną liczbę miejsc do parkowania w tym miejsca przeznaczone na parkowanie pojazdów zaopatrzonych w kartę parkingową i sposób ich realizacji oraz linie zabudowy i gabaryty obiektów;
- granice i sposoby zagospodarowania terenów lub obiektów podlegających ochronie, ustalonych na podstawie odrębnych przepisów, w tym terenów górniczych, a także obszarów szczególnego zagrożenia powodzią oraz obszarów osuwania się mas ziemnych;
- szczegółowe zasady i warunki scalania i podziału nieruchomości objętych planem miejscowym;

- szczególne warunki zagospodarowania terenów oraz ograniczenia w ich użytkowaniu, w tym zakaz zabudowy;
- zasady modernizacji, rozbudowy i budowy systemów komunikacji i infrastruktury technicznej;
- sposób i termin tymczasowego zagospodarowania, urządzania i użytkowania terenów;
- stawki procentowe, na podstawie których ustala się opłatę, o której mowa w art. 36 ust. 4. ustawy o planowaniu i zagospodarowaniu przestrzennym.

Tabela 8. Dokumenty planistyczne ocena.

| Lp. | Nazwa uchwały | Data uchwalenia | Art. 15 ust. 2 p. 1 | Art. 15 ust. 2 p. 2 | Art. 15 ust. 2 p. 3 | Art. 15 ust. 2 p. 4 | Art. 15 ust. 2 p. 5 | Art. 15 ust. 2 p. 6 | Art. 15 ust. 2 p. 7 | Art. 15 ust. 2 p. 8 | Art. 15 ust. 2 p. 9 | Art. 15 ust. 2 p. 10 | Art. 15 ust. 2 p. 11 | Art. 15 ust. 2 p. 12 | Ocena uwzględnienia przepisów ustawy o planowaniu i zagospodarowaniu przestrzennym |
|-----|--|-----------------|---------------------|---------------------|---------------------|---------------------|---------------------|---------------------|---------------------|---------------------|---------------------|----------------------|----------------------|----------------------|--|
| | | | 4 | 5 | 6 | 7 | 8 | 9 | 0 | 1 | 2 | 3 | 4 | 5 | |
| 1 | 2 | 3 | 4 | 5 | 6 | 7 | 8 | 9 | 0 | 1 | 2 | 3 | 4 | 5 | 16 |
| 1. | Uchwała Nr XLIV/286/98 od 5 października 1998r. Zmiana planu ogólnego zagospodarowania miasta Orzesze | 18.06.1999 r. | + | + /- | + /- | + * | + /- | + /- | + * | - | + | + | + * | + | CZĘŚCIOWE NIEUWZGLĘDNIENIE – brak zapisów dotyczących ochrony środowiska, przyrody, krajobrazu i dziedzictwa kulturowego, zabytków i dóbr kultury współczesnej, brak szczegółowych warunków scalania i podziału nieruchomości; brak określenia zasad ochrony i kształtowania ładu przestrzennego, wymagań kształtowania przestrzeni publicznych oraz zasad kształtowania zabudowy i zagospodarowania (brak podania intensywności zabudowy, wysokości i gabarytów) |

| Lp. | Nazwa uchwały | Data uchwalenia | Ocena uwzględnienia przepisów ustawy o planowaniu i zagospodarowaniu przestrzennym | | | | | | | | | | | | |
|-----|---|-----------------|--|---------------------|---------------------|---------------------|---------------------|---------------------|---------------------|---------------------|---------------------|----------------------|----------------------|----------------------|---|
| | | | Art. 15 ust. 2 p. 1 | Art. 15 ust. 2 p. 2 | Art. 15 ust. 2 p. 3 | Art. 15 ust. 2 p. 4 | Art. 15 ust. 2 p. 5 | Art. 15 ust. 2 p. 6 | Art. 15 ust. 2 p. 7 | Art. 15 ust. 2 p. 8 | Art. 15 ust. 2 p. 9 | Art. 15 ust. 2 p. 10 | Art. 15 ust. 2 p. 11 | Art. 15 ust. 2 p. 12 | |
| 1 | 2 | 3 | 4 | 5 | 6 | 7 | 8 | 9 | 10 | 11 | 12 | 13 | 14 | 15 | 16 |
| 2. | Uchwała Nr X/91/99 od 8 października 1999r. Zmiana planu ogólnego zagospodarowania miasta Orzesze | 27.07.1999 r. | + | + | + | + | + | + | + | + | + | + | + | + | CZĘŚCIOWO NIEUWZGLĘDNIENIE – brak zapisów dotyczących ochrony środowiska, przyrody, krajobrazu i dziedzictwa kulturowego, zabytków i dóbr kultury współczesnej, brak szczegółowych warunków scalania i podziału nieruchomości; brak określenia zasad ochrony i kształtowania ładu przestrzennego, wymagań kształtowania przestrzeni publicznych oraz zasad kształtowania zabudowy i zagospodarowania (brak podania intensywności zabudowy, maksymalnej wysokości i gabarytów |
| 3. | Uchwała Nr XLIII/325/2002 od 3 sierpnia 2002r. Zmiana planu ogólnego zagospodarowania miasta Orzesze | 29.05.2002 r. | + | + | + | + | - | + | + | + | + | + | + | + | CZĘŚCIOWE NIEUWZGLĘDNIENIE – brak zapisów dotyczących wymagań kształtowania przestrzeni publicznych oraz szczegółowych zasad kształtowania ładu przestrzennego, zabudowy i zagospodarowania (brak podania intensywności zabudowy, maksymalnej wysokości i gabarytów); |
| 4. | Uchwała Nr XLVII/347/2002 od 17 grudnia 2002r. Zmiana fragmentu planu ogólnego zagospodarowania miasta Orzesze | 27.09.2002 r. | + | + | + | + | + | + | + | + | + | + | + | + | CZĘŚCIOWE NIEUWZGLĘDNIENIE – niejasne zapisy dotyczące wymagań kształtowania ładu przestrzennego, brak określenia zasad kształtowania zabudowy i zagospodarowania w zakresie wskaźników intensywności zabudowy i ustaleń dotyczących parkowania) |

| Lp. | Nazwa uchwały | Data uchwalenia | Art. 15 ust. 2 p. 1 | Art. 15 ust. 2 p. 2 | Art. 15 ust. 2 p. 3 | Art. 15 ust. 2 p. 4 | Art. 15 ust. 2 p. 5 | Art. 15 ust. 2 p. 6 | Art. 15 ust. 2 p. 7 | Art. 15 ust. 2 p. 8 | Art. 15 ust. 2 p. 9 | Art. 15 ust. 2 p. 10 | Art. 15 ust. 2 p. 11 | Art. 15 ust. 2 p. 12 | Ocena uwzględnienia przepisów ustawy o planowaniu i zagospodarowaniu przestrzennym |
|-----|---|-----------------|---------------------|---------------------|---------------------|---------------------|---------------------|---------------------|---------------------|---------------------|---------------------|----------------------|----------------------|----------------------|--|
| | | | 4 | 5 | 6 | 7 | 8 | 9 | 10 | 11 | 12 | 13 | 14 | 15 | |
| 1 | 2 | 3 | 4 | 5 | 6 | 7 | 8 | 9 | 10 | 11 | 12 | 13 | 14 | 15 | 16 |
| 5. | Uchwała Nr VIII/56/2003 od 23 lipca 2003r. Miejscowy plan zagospodarowania przestrzennego śródmieścia miasta Orzesze | 30.05.2003r. | + | + | + | + | + | /- | + | + | + | + | + | + | CZĘŚCIOWE NIEUWZGLĘDNIENIE – brak określenia zasad kształtowania zabudowy i zagospodarowania dla niektórych terenów w zakresie wskaźników intensywności zabudowy, maksymalnej wysokości budynków oraz brak ustaleń dotyczących parkowania); brak ustaleń dotyczących zasad scalania nieruchomości; brak szczegółowych ustaleń dotyczących zasad modernizacji i rozbudowy systemów komunikacji |
| 6. | Uchwała Nr VIII/57/2003 od 23 lipca 2003r. Zmiana fragmentu planu ogólnego zagospodarowania miasta Orzesze (korekta przebiegu drogi) | 30.05.2003r. | + | + | + | + | + | + | + | - | + | + | + | + | CZĘŚCIOWE NIEUWZGLĘDNIENIE – brak ustaleń dotyczących zasad podziału i scalania nieruchomości |
| 7. | Uchwała Nr VIII/55/03 od 23 lipca 2003r. Zmiana fragmentów planu ogólnego zagospodarowania miasta Orzesze | 30.05.2003r. | + | + | + | + | + | + | + | + | + | + | + | + | CZĘŚCIOWE NIEUWZGLĘDNIENIE – brak szczegółowych ustaleń dotyczących zasad kształtowania zabudowy i zagospodarowania (wskaźników intensywności zabudowy); brak zasad podziału i scalania nieruchomości |
| 8. | Uchwała Nr XLV/344/06 od 17 grudnia 2006r. MPZP dla terenu wyodrębnionego obszaru Huty Szkła „ORZESZE” | 12.09.2006 r. | + | + | + | + | + | + | + | + | + | + | + | + | UWZGLĘDNIENIE |

| Lp | Nazwa uchwały | Data uchwalenia | Data uchwalenia | | | | | | | | | | | | Ocena uwzględnienia przepisów ustawy o planowaniu i zagospodarowaniu przestrzennym |
|----|---|-----------------|---------------------|---------------------|---------------------|---------------------|---------------------|---------------------|---------------------|---------------------|---------------------|----------------------|----------------------|----------------------|--|
| | | | Art. 15 ust. 2 p. 1 | Art. 15 ust. 2 p. 2 | Art. 15 ust. 2 p. 3 | Art. 15 ust. 2 p. 4 | Art. 15 ust. 2 p. 5 | Art. 15 ust. 2 p. 6 | Art. 15 ust. 2 p. 7 | Art. 15 ust. 2 p. 8 | Art. 15 ust. 2 p. 9 | Art. 15 ust. 2 p. 10 | Art. 15 ust. 2 p. 11 | Art. 15 ust. 2 p. 12 | |
| 1 | 2 | 3 | 4 | 5 | 6 | 7 | 8 | 9 | 10 | 11 | 12 | 13 | 14 | 15 | 16 |
| 9. | Uchwała Nr XIV/79/07 od 1 lutego 2008r. MPZP dla terenu położonego w Orzeszu w rejonie ograniczonym ul. Gliwicką, granicą Gminy Ornontowice, północną linią lasu, ul. Św. Wawrzyńca, wschodnią linią lasu, ul. Wiosny Ludów oraz ul. Matejki | 07.11.2007 r. | + | + | + | + | + | + /- | + | + | + | + | + | + | UWZGLĘDNIENIE |
| 10 | Uchwała nr XLII/377/10 z dnia 01.06.2010r. od 17 września 2010r. MPZP dla terenu położonego w Orzeszu w dzielnicy Zawieść | 01.06.2010 r. | + | + | + | + | + | + /- | + | + | + | + | + | + | UWZGLĘDNIENIE |
| 11 | Uchwała nr XLII/376/10 od 17 września 2010r. MPZP dla terenu położonego w Orzeszu - Woszczykach | 01.06.2010 r. | + | + | + | + | + | + /- | + | + | + | + | + | + | UWZGLĘDNIENIE – brak ustalenia zasad kształtowania zabudowy i zagospodarowania w zakresie określenia minimalnej liczby i sposobu realizacji miejsc parkingowych nie stanowi o dezaktualizacji tego planu |
| 12 | Uchwała nr XIV/111/11 od 21 styczeń 2012r. MPZP dla terenu położonego w Orzeszu w rejonie: ul. Grzegorzcyka, ul. Leśnej, zachodnią linią lasu, ul. Pocztovej, ul. Podgórskiej oraz ul. Gliwickiej | 27.10.2011 r. | + | + | + | + | + | + /- | + | + | + | + | + | + | UWZGLĘDNIENIE |

| Lp | Nazwa uchwały | Data uchwalenia | Ocena uwzględnienia przepisów ustawy o planowaniu i zagospodarowaniu przestrzennym | | | | | | | | | | | | |
|----|--|-----------------|--|---------------------|---------------------|---------------------|---------------------|---------------------|---------------------|---------------------|---------------------|----------------------|----------------------|----------------------|------------|
| | | | Art. 15 ust. 2 p. 1 | Art. 15 ust. 2 p. 2 | Art. 15 ust. 2 p. 3 | Art. 15 ust. 2 p. 4 | Art. 15 ust. 2 p. 5 | Art. 15 ust. 2 p. 6 | Art. 15 ust. 2 p. 7 | Art. 15 ust. 2 p. 8 | Art. 15 ust. 2 p. 9 | Art. 15 ust. 2 p. 10 | Art. 15 ust. 2 p. 11 | Art. 15 ust. 2 p. 12 | |
| 1 | 2 | 3 | 4 | 5 | 6 | 7 | 8 | 9 | 10 | 11 | 12 | 13 | 14 | 15 | 16 |
| 13 | Uchwała Nr XXI/227/12 od 12 lipca 2012r. MPZP dla terenu położonego w Orzeszu – Woszczycach w rejonie ulic: Centralnej, Przyjaźni i Żorskiej | 26.04.2012 r. | + | + | + | + | + | + | - | + | + | + | + | + | UWZGLĘDNIE |
| 14 | Uchwała Nr XXIII/258/12 Rady od 3 września 2012r. MPZP dla terenu położonego w Orzeszu – Gardawicach w rejonie ulic: Centralnej, Modrzewiowej i Damrota | 28.06.2014r. | + | + | + | + | + | + | - | + | + | + | + | + | UWZGLĘDNIE |
| 15 | Uchwała Nr XXXIII/360/13 od 21 maja 2013r. MPZP dla terenu położonego w Orzeszu – Jaśkowicach oraz północno-zachodniej części miasta Orzesze | 25.04.2013 r. | + | + | + | + | + | + | - | + | + | + | + | + | UWZGLĘDNIE |
| 16 | Uchwała Nr XXXVII/402/13 od 19 października 2013r. MPZP dla terenu położonego w Orzeszu dla sołectwa Zgoń | 26.09.2013 r. | + | + | + | + | + | + | - | + | + | + | + | + | UWZGLĘDNIE |

| Lp | Nazwa uchwały | Data uchwalenia | Ocena uwzględnienia przepisów ustawy o planowaniu i zagospodarowaniu przestrzennym | | | | | | | | | | | | | |
|----|--|-----------------|--|---------------------|---------------------|---------------------|---------------------|---------------------|---------------------|---------------------|---------------------|----------------------|----------------------|----------------------|----|---------------|
| | | | Art. 15 ust. 2 p. 1 | Art. 15 ust. 2 p. 2 | Art. 15 ust. 2 p. 3 | Art. 15 ust. 2 p. 4 | Art. 15 ust. 2 p. 5 | Art. 15 ust. 2 p. 6 | Art. 15 ust. 2 p. 7 | Art. 15 ust. 2 p. 8 | Art. 15 ust. 2 p. 9 | Art. 15 ust. 2 p. 10 | Art. 15 ust. 2 p. 11 | Art. 15 ust. 2 p. 12 | 16 | |
| 17 | Uchwała Nr XLIV/480/14 od 19 maja 2014r. MPZP dla terenu położonego w Orzeszu – Gardawicach oraz w Orzeszu – Źazdrości ograniczonego ul. Centralną (DK81), ul. przyjaźni, ul. Źorską oraz sołectwem Zawiesz | 24.04.2014 r. | + | + | + | + | + | + | + | + | + | + | + | + | + | UWZGLĘDNIENIE |
| 18 | Uchwała Nr V/34/14 z dnia 19 lutego 2015r. od 16 marca 2015r. Zmiany MPZP (centrum i śródmieście) | 19.02.2015 r. | + | + | + | + | + | + | + | + | + | + | + | + | + | UWZGLĘDNIENIE |
| 19 | Uchwała nr XXIX/327/17 z dnia 19 stycznia 2017r od 26.02.2017r. MPZP sołectwo Królówka | 19.01.2017 r. | + | + | + | + | + | + | + | + | + | + | + | + | + | UWZGLĘDNIENIE |
| 20 | Uchwała nr XXXIX/468/17 od 08.01.2018r MPZP sołectwo Woszczyce | 23.11.2017 r. | + | + | + | + | + | + | + | + | + | + | + | + | + | UWZGLĘDNIENIE |

| Lp. | Nazwa uchwały | Data uchwalenia | Ocena uwzględnienia przepisów ustawy o planowaniu i zagospodarowaniu przestrzennym | | | | | | | | | | | | |
|-----|--|-----------------|--|---------------------|---------------------|---------------------|---------------------|---------------------|---------------------|---------------------|---------------------|----------------------|----------------------|----------------------|---------------|
| | | | Art. 15 ust. 2 p. 1 | Art. 15 ust. 2 p. 2 | Art. 15 ust. 2 p. 3 | Art. 15 ust. 2 p. 4 | Art. 15 ust. 2 p. 5 | Art. 15 ust. 2 p. 6 | Art. 15 ust. 2 p. 7 | Art. 15 ust. 2 p. 8 | Art. 15 ust. 2 p. 9 | Art. 15 ust. 2 p. 10 | Art. 15 ust. 2 p. 11 | Art. 15 ust. 2 p. 12 | |
| 1 | 2 | 3 | 4 | 5 | 6 | 7 | 8 | 9 | 10 | 11 | 12 | 13 | 14 | 15 | 16 |
| 21 | Uchwała nr XLVII/613/18 MPZP Orzesze wraz z sołectwem Zawieść oraz w obrębie Gardawice (teren ograniczony linią lasu, rz. Gostynką i granicą Gminy Wyry) | 21.06.2018 r. | + | + | + | + | + | + | + | + | + | + | + | + | UWZGLĘDNIENIE |

Źródło: Opracowanie własne na podstawie danych zgromadzony w BIP.

+ - uwzględnienie obowiązkowego zakresu planu określonego w art. 15 u. 2 ustawy o planowaniu i zagospodarowaniu przestrzennym;

- - nieuwzględnienie obowiązkowego zakresu planu określonego w art. 15 u. 2 ustawy o planowaniu i zagospodarowaniu przestrzennym;

+/- - częściowe uwzględnienie obowiązkowego zakresu planu określonego w art. 15 u. 2 ustawy o planowaniu i zagospodarowaniu przestrzennym;

+* - pomimo braku ustaleń z danego zakresu, z uwagi na wąski zakres planu lub brak danych uwarunkowań należy uznać wypełnienie art. 15 u. 2 ustawy o planowaniu i zagospodarowaniu przestrzennym;

b.d. - brak danych

Na podstawie tabeli stwierdzono, że 7 planów miejscowych, uchwalonych od czasu wejścia w życie ustawy o planowaniu i zagospodarowaniu przestrzennym z 2003 roku częściowo nie uwzględnia jej ustaleń dotyczących obowiązkowego zakresu planów miejscowych, nie można jednakże stwierdzić, iż powinny zostać wycofane z obiegu prawnego. Pozostałe zawierają wszystkie wymagane ustalenia.

4 Wnioski o zmianę studium i planów miejscowych

Tabela 9. Ogólny rejestr wniosków o zmianę dokumentów planistycznych złożonych w latach 2014-2018.

| Lp. | Obszar planu/studium | Streszczenie wniosku | Liczba wniosków | Kat. arch. |
|-----|----------------------|--|-----------------|------------|
| 1 | 2 | 3 | 4 | 5 |
| 01. | STUDIUM | wnioski w sprawie opracowania / zmiany SUIKZP Miasta Orzesze | 23 | A |
| 02. | STUDIUM | wnioski w sprawie opracowania SUIKZP Miasta Orzesze | 2 | A |

| Lp. | Obszar planu/studium | Streszczenie wniosku | Liczba wniosków | Kat. arch. |
|-----|----------------------|--|-----------------|------------|
| 1 | 2 | 3 | 4 | 5 |
| 03. | STUDIUM | wnioski w sprawie zmiany SUIKZP Miasta Orzesze | 58 | A |
| 04. | STUDIUM | wnioski ogólne w sprawie SUIKZP | 8 | A |
| 05. | STUDIUM | aktualizacja SUIKZP miasta Orzesze | 1 | A |
| 06. | STUDIUM | zgłoszone wnioski | 2 | A |
| 07. | STUDIUM | zawiadomienia | 8 | A |
| 08. | STUDIUM | pisma, prośby | 5 | A |
| 09. | MPZP - CENTRUM | wnioski w sprawie opracowania / zmiany MPZP | 11 | B5 |
| 10. | MPZP - CENTRUM | wnioski w sprawie zmiany MPZP | 7 | B5 |
| 11. | MPZP - CENTRUM | zgłoszone wnioski | 1 | B5 |
| 12. | MPZP - CENTRUM | Pisma. prośby | 2 | B5 |
| 13. | MPZP - GARDAWICE | wnioski w sprawie opracowania / zmiany MPZP | 11 | B5 |
| 13. | MPZP - GARDAWICE | wnioski w sprawie zmiany MPZP | 6 | B5 |
| 14. | MPZP - GARDAWICE | wnioski w sprawie opracowania MPZP | 3 | B5 |
| 15. | MPZP - GARDAWICE | Pisma, prośby | 1 | B5 |
| 16. | MPZP - JAŚKOWICE | wnioski w sprawie opracowania / zmiany MPZP | 12 | B5 |
| 17. | MPZP - JAŚKOWICE | wnioski w sprawie zmiany MPZP | 2 | B5 |
| 18. | MPZP - JAŚKOWICE | wnioski w sprawie opracowania MPZP | 2 | B5 |
| 19. | MPZP - JAŚKOWICE | Pisma. prośby | 1 | B5 |
| 20. | MPZP - MOŚCISKA | wnioski w sprawie opracowania / zmiany MPZP | 44 | B5 |
| 21. | MPZP - MOŚCISKA | wnioski w sprawie zmiany MPZP | 6 | B5 |
| 22. | MPZP - MOŚCISKA | wnioski w sprawie opracowania MPZP | 2 | B5 |
| 23. | MPZP - MOŚCISKA | Zgłoszone wnioski | 3 | B5 |
| 24. | MPZP - MOŚCISKA | Pisma. prośby | 1 | B5 |
| 25. | MPZP - WOSZCZYCE | wnioski w sprawie opracowania / zmiany MPZP | 3 | B5 |
| 26. | MPZP - WOSZCZYCE | wnioski w sprawie zmiany MPZP | 3 | B5 |
| 27. | MPZP - WOSZCZYCE | wnioski w sprawie opracowania MPZP | 2 | B5 |

| Lp. | Obszar planu/studium | Streszczenie wniosku | Liczba wniosków | Kat. arch. |
|-----|----------------------|---|-----------------|------------|
| 1 | 2 | 3 | 4 | 5 |
| 28. | MPZP - WOSZCZYCE | Pisma. prośby | 2 | B5 |
| 29. | MPZP - ZAWADA | wnioski w sprawie opracowania / zmiany MPZP | 5 | B5 |
| 30. | MPZP - ZAWADA | wnioski w sprawie zmiany MPZP | 4 | B5 |
| 31. | MPZP - ZAWADA | wnioski w sprawie opracowania MPZP | 2 | B5 |
| 32. | MPZP - ZAWADA | Pisma. prośby | 1 | B5 |
| 33. | MPZP - ZAWIŚĆ | wnioski w sprawie opracowania / zmiany MPZP | 11 | B5 |
| 34. | MPZP - ZAWIŚĆ | wnioski w sprawie zmiany MPZP | 6 | B5 |
| 35. | MPZP - ZAWIŚĆ | wnioski w sprawie opracowania MPZP | 3 | B5 |
| 36. | MPZP - ZAWIŚĆ | zgłoszone wnioski | 3 | B5 |
| 37. | MPZP - ZAWIŚĆ | Pisma. prośby | 2 | B5 |
| 38. | MPZP - ZAZDROŚĆ | wnioski w sprawie opracowania / zmiany MPZP | 4 | B5 |
| 39. | MPZP - ZAZDROŚĆ | wnioski w sprawie zmiany MPZP | 5 | B5 |
| 40. | MPZP - ZAZDROŚĆ | wnioski w sprawie opracowania MPZP | - | B5 |
| 41. | MPZP - ZAZDROŚĆ | zgłoszone wnioski | 1 | B5 |
| 42. | MPZP - ZGOŃ | wnioski w sprawie opracowania / zmiany MPZP | 5 | B5 |
| 43. | MPZP - ZGOŃ | wnioski w sprawie zmiany MPZP | 7 | B5 |
| 44. | MPZP - ZGOŃ | wnioski w sprawie opracowania MPZP | - | B5 |
| 45. | MPZP - ZGOŃ | zgłoszone wnioski | 1 | B5 |
| 46. | MPZP - ZGOŃ | Pisma. prośby | 1 | B5 |

Źródło: Opracowanie własne na podstawie danych Urzędu Miasta Orzesze – wg systemu FINN.

5 Stopień realizacji programu prac planistycznych przyjętego w roku 2014

Zgodnie z poprzednią analizą w perspektywie lat 2014 – 2018 winny być podjęte prace planistyczne zmierzające do:

1. Całościowej zmiany planów sporządzonych w oparciu o ustawę z dnia 7 lipca 1994r. o zagospodarowaniu przestrzennym – **dokonano zmiany**
2. Objęcia planami miejscowymi obszarów dotychczas nieposiadających planów – **realizowane sukcesywnie**

3. Aktualizacji planów w zakresie wynikającym z wymogów ochrony przeciwpowodziowej – tj. zgodnie z art. 88f ustawy z dnia 18 lipca 2001r. Prawo wodne (Dz. U. z 2012r poz. 21 z późn. zm.) – w perspektywie 18 miesięcy od daty przekazania przez Dyrektora RZGW we Wrocławiu map zagrożenia powodziowego oraz map ryzyka powodziowego. – **realizowane sukcesywnie**

IV. ANALIZA RUCHU INWESTYCYJNEGO

1 Zmiany z zagospodarowaniu na podstawie wydanych decyzji administracyjnych

Analiza zmian zachodzących w zagospodarowaniu przestrzennym miasta opiera się przede wszystkim na wydawanych decyzjach o ustaleniu lokalizacji inwestycji celu publicznego, ustaleniu warunków zabudowy oraz analizie map ewidencyjnych archiwalnych z 2014 i aktualnych z 2017r. Dzięki nim możliwa jest ocena tempa rozwoju przestrzennego miasta oraz charakter i zasięg przestrzenny zmian zachodzących w użytkowaniu terenów.

1.1 Decyzje o pozwolenie na budowę

Tabela 10. Zestawienie decyzji o pozwolenie na budowę według funkcji wydanych w poszczególnych latach.

| Funkcja | 2014r. | 2015r. | 2016r. | 2017r. | 2018r. |
|-------------------------------------|--------|--------|--------|--------|--------|
| Zabudowa mieszkaniowa jednorodzinna | 96 | 99 | 87 | | |
| Zabudowa mieszkaniowa wielorodzinna | 4 | 3 | 2 | | |
| Zabudowa gospodarcza | 7 | 2 | 3 | | |
| Zabudowa usługowa | 4 | 3 | 2 | | |
| Zabudowa przemysłowa | 3 | 2 | 1 | | |
| Inwestycje techniczne | 9 | 5 | 10 | | |
| Inne | 1 | - | - | | |
| RAZEM | 124 | 114 | 105 | | |

Źródło: Opracowanie własne na podstawie danych Urzędu Gminy Orzesze.

1.2 Decyzje o ustaleniu lokalizacji inwestycji celu publicznego

W okresie 2014-2017 Burmistrz Gminy Orzesze wydał osiemnaście decyzji o ustaleniu lokalizacji celu publicznego. Zestawienie decyzji przedstawiono w poniższych tabelach.

Tabela 11. Zestawienie decyzji o ustaleniu lokalizacji celu publicznego według funkcji wydanych w poszczególnych latach.

| Funkcja | 2014r. | 2015r. | 2016r. | 2017r. |
|------------------------------------|--------|--------|--------|--------|
| Obiekty infrastruktury technicznej | 2 | 6 | 9 | - |
| Obiekty infrastruktury drogowej | - | - | - | - |
| Zabudowa usługowa | - | - | 1 | - |
| RAZEM | 2 | 6 | 10 | b.d |

Źródło: Opracowanie własne na podstawie danych Urzędu Gminy Orzesze.

Tabela 12. Rejestr decyzji na inwestycję celu publicznego wydanych w latach 2014-2016.

| Lp. | Numer decyzji i data jej wydania | Sprawa | Oznaczenie nieruchomości | Wnioskodawca |
|-----|---|---|---|---|
| 1 | 2 | 3 | 4 | 5 |
| 1. | Decyzja Nr 035/2014 BGiGN.6733.00002.2014 z dnia 21.03.2014r. Decyzja prawomocna 14.04.2014r. | Rozbudowa istniejącego gazociągu z budową przyłączy gazu do 3 budynków mieszkalnych jednorodzinnych w Łaziskach Górnych | nr 360 (własność: Skarb Państwa) położona w Orzeszu, obręb Orzesze, nr 203/26 (własność: Skarb Państwa) położona w Łaziskach Górnych nr 1058/2, 730/21, 698/19 (własność prywatna) położone w Łaziskach Górnych ul. Malinowa | Polska Spółka Gazownictwa Sp. z o.o. Oddział w Zabrze; 41-800 Zabrze ul. Szczęść Boże 11 Rozdzielnia Gazu w Tychach; 43-100 Tychy ul. Barbary 25 |
| 2. | Decyzja Nr 005/2015 BGiGN.6733.00003.2014 z dnia 19.01.2015r. Decyzja prawomocna 25.02.2015r. (26.02.2015r.) | Budowa linii kablowej (ziemnej) SN-20kV o długości 295 mb (pas technologiczny 0,7m, głębokość ułożenia kabla 0,8m) | Działki nr 297/71, 168, 296/71 (część działki nieobjęta obowiązującym planem miejscowym) Orzesze, ul. Centralna-Piastowska | TAURON DYSTRYBUCJA S.A. Kraków, 30-390 Kraków ul. Jasnogórska 11 |
| 3. | Decyzja Nr 092/2015 BGiGN.6733.00002.2015 z dnia 15.10.2015r. Decyzja prawomocna 10.11.2015r. (26.11.2015r.) | Budowa sieci kablowej nN dla zasilania budynku mieszkalnego | Działka nr 710/276, 724/277 (droga publiczna, własność: Gmina Miejska Orzesze) położona w Orzeszu, km. 1 obręb Zawada nr 315/207 (własność prywatna) położona w Orzeszu, obręb Zawada, km. 1 ul. Krasickiego | TAURON DYSTRYBUCJA S.A. Kraków, 31-358 Kraków ul. Jasnogórska 11, Oddział Gliwice 44-100 Gliwice ul. Portowa 14a |
| 4. | Decyzja Nr 081/2015 BGiGN.6733.00003.2015 z dnia 30.09.2015r. Decyzja prawomocna 26.10.2015r. (26.10.2015r.) | Budowa sieci kablowej nN dla zasilania budynku mieszkalnego | Działki nr 1052/59, 1053/59 (droga wewnętrzna, własność prywatna) Działki nr 1045/59, 1047/59 (własność prywatna) położone w Orzeszu, km. 6 obręb Gardawice ul. Damrota | TAURON DYSTRYBUCJA S.A. Kraków, 31-358 Kraków ul. Jasnogórska 11, Oddział Gliwice 44-100 Gliwice ul. Portowa 14a |
| 5. | Decyzja Nr 082/2015 BGiGN.6733.00004.2015 z dnia 30.09.2015r. Decyzja prawomocna 26.10.2015r. (26.10.2015r.) | Budowa sieci kablowej nN dla zasilania budynku mieszkalnego | Działki nr 1052/59 i 1053/59 (droga wewnętrzna) działki nr 1041/59, 1040/59, 1039/59, 1038/59 (własność prywatna) położone w Orzeszu, km. 6 obręb Gardawice ul. Damrota | TAURON DYSTRYBUCJA S.A. Kraków, 31-358 Kraków ul. Jasnogórska 11, Oddział Gliwice 44-100 Gliwice ul. Portowa 14a |
| 6. | Decyzja Nr 098/2015 BGiGN.6733.00005.2015 z dnia 10.12.2015r. Decyzja prawomocna 12.01.2016r. | Budowa sieci kablowej nN dla zasilania budynków mieszkalnych | Działki nr 989/57, 998/58, 991/57, 236 położone w Orzeszu, km. 3 obręb Zawada, ul. Polna | STOPYRA Jakub SUPERNIERUCHOMOŚCI 43-400 Cieszyn, ul. Romana Dyboskiego 146/8 |

| Lp. | Numer decyzji i data jej wydania | Sprawa | Oznaczenie nieruchomości | Wnioskodawca |
|-----|---|---|--|---|
| 1 | 2 | 3 | 4 | 5 |
| 7. | Decyzja Nr 002/2016 BGiGN.6733. 00006.2015 z dnia 07.01.2016r. Decyzja prawomocna 03.02.2016r. | Budowa sieci kablowej nN dla zasilania domu jednorodzinne | Działki nr 910/41, 758/41, 975/41, 981/41 położone w Orzeszu- Mościskach, km. 5 obręb Gardawice, ul. Magnoliowa | TAURON DYSTRYBUCJA S.A. Kraków, 31-358 Kraków ul. Jasnogórska 11, Oddział Gliwice 44-100 Gliwice ul. Portowa 14a |
| 8. | Decyzja Nr 003/2016 BGiGN.6733. 00007.2015 z dnia 14.01.2016r. Decyzja prawomocna 11.02.2016r. | Budowa sieci kablowej nN dla zasilania domu jednorodzinne | Działka nr 926/55 położona w Orzeszu- Mościskach, km. 5 obręb Gardawice, ul. Maciejek | TAURON DYSTRYBUCJA S.A. Kraków, 31-358 Kraków ul. Jasnogórska 11, Oddział Gliwice 44-100 Gliwice ul. Portowa 14a |
| 9. | Decyzja Nr 021/2016 BGiGN.6733. 00002.2016 z dnia 17.03.2016r. Decyzja prawomocna 18.04.2016r. | Przebudowa sieci kablowej oświetlenia ul. Żorskiej w Orzeszu, obręb Orzesze i obręb Zawada | Działki nr 1227/84 (własność prywatna) 169, 164 (droga publiczna gminna) własność: Gmina Miejska obręb Orzesze, km. 7 871/165, 873/165, 869/159, 208 (droga publiczna powiatowa) własność: Skarb Państwa Orzesze km. 7 Zawada km. 3 | TAURON DYSTRYBUCJA S.A. Kraków, 31-358 Kraków ul. Jasnogórska 11, Oddział Gliwice 44-100 Gliwice ul. Portowa 14a |
| 10. | Decyzja Nr 036/2016 BGiGN.6733. 00003.2016 z dnia 14.04.2016r. Decyzja prawomocna 13.05.2016r. | Przebudowa napowietrznej sieci SN – budowa linii kablowej SN, nN + stacji transformatorowych SN – inwestycja liniowa | Gmina Miejska Orzesze obręb Gardawice działki nr km. 6 225/56, 767/158, 150, 356/57, 780/52, 332/53, 1021/57, 1022/57, 1023/57, 1024/57, 444/62, 213/59, 791/59, 1051/59, 1052/59, km. 5 144 km. 4 46, 164/5, 339/6 | TAURON DYSTRYBUCJA S.A. Kraków, 31-358 Kraków ul. Jasnogórska 11, Oddział Gliwice 44-100 Gliwice ul. Portowa 14a |
| 11. | Decyzja Nr 042/2016 BGiGN.6733. 00004.2016 z dnia 21.04.2016r. Decyzja prawomocna 13.05.2016r. | Przebudowa napowietrznej sieci SN – budowa linii kablowej SN, nN + stacji transformatorowych SN – inwestycja liniowa | Gmina Miejska Orzesze obręb Królówka km. 2 działki nr 563/134, 249/72, 250/118 obręb Woszczyce km. 9 działka nr 19 km. 5 działki nr 176, 185, 716/82, 177, 677/80, 278/80 km. 8 działki nr 21, 743/71 | TAURON DYSTRYBUCJA S.A. Kraków, 31-358 Kraków ul. Jasnogórska 11, Oddział Gliwice 44-100 Gliwice ul. Portowa 14a |

| Lp. | Numer decyzji i data jej wydania | Sprawa | Oznaczenie nieruchomości | Wnioskodawca |
|-----|--|--|--|---|
| 1 | 2 | 3 | 4 | 5 |
| 12. | Decyzja Nr 1/2016 z dnia 27.04.2016r. Burmistrza Miasta Łaziska Górne Decyzja prawomocna2016r. | Budowa sieci kanalizacji deszczowej i remont nawierzchni | Gmina Miejska Orzesze obręb Zazdrość, km. 5 działki nr 205, 215, 223, 224 | Burmistrz Miasta Orzesze, 43-180 Orzesze, ul. Św. Wawrzyńca 21 |
| 13. | Decyzja Nr 060/2016 z dnia 11.07.2016r. BGiGN.6733.00006. 2016 Burmistrza Miasta Orzesze, Decyzja prawomocna 11.08.2016r. | Budowa i przebudowa sieci napowietrznej nN zasilanej ze stacji transformatorowych nr M0350 i M0288 | Gmina Miejska Orzesze obręb Gardawice, km. 6 i 10 | TAURON DYSTRYBUCJA S.A. Kraków, 31-358 Kraków ul. Jasnogórska 11 Oddział Gliwice 44-100 Gliwice, ul. Portowa 14a |
| 14. | Decyzja Nr 075/2016 z dnia 01.09.2016r. Burmistrza Miasta Orzesze Decyzja prawomocna 10.10.2016r. | Budowa sieci gazowej niskiego ciśnienia PE Ø110 mm w Orzeszu, przy ul. Granicznej oraz budowa sieci gazowej niskiego ciśnienia | Gmina Miejska Orzesze obręb Zawada, km. 4 działki nr 176/56, 76/56, 337/56 | Polska Spółka Gazownictwa Sp. z o.o. 01-224 Warszawa, ul. Marcina Kasprzaka 25 |
| 15. | Postanowienie z dn. 02.06.2016r. BGiGN.6733. 00008.2016 uzgodnienie projektu decyzji | Budowa „ziemnej sieci kablowej SN” | Gmina Miejska Orzesze obręb Zawiszć, km. 1 działka nr 288/1 teren zamknięty | Wojewoda Śląski 40-032 Katowice ul. Jagiellońska 25 |
| 16. | Decyzja Nr 071/2016 z dnia 08.08.2016r. Burmistrza Miasta Orzesze Decyzja prawomocna 07.09.2016r. | Budowa sieci i przyłączy elektroenergetycznych nN dla zasilania budynków mieszkalnych | Gmina Miejska Orzesze obręb Gardawice, km. 5 | TAURON DYSTRYBUCJA S.A. Kraków, 31-358 Kraków ul. Jasnogórska 11 Oddział Gliwice 44-100 Gliwice, ul. Portowa 14a |
| 17. | | Budowa punktu selektywnej zbiórki odpadów komunalnych wraz ze: - zjazdem z drogi wojewódzkiej nr 926 - odwodnieniem terenu na terenie o powierzchni 1000m ² | | Burmistrz Miasta Orzesze 43-180 Orzesze, ul. Św. Wawrzyńca 21 |

| Lp. | Numer decyzji i data jej wydania | Sprawa | Oznaczenie nieruchomości | Wnioskodawca |
|-----|--|--|---|--|
| 1 | 2 | 3 | 4 | 5 |
| 18. | Decyzja Nr 103/2016 z dnia 25.11.2016r. Burmistrza Miasta Orzesze Decyzja prawomocna 23.12.2016r. | Budowa połączenia kablowego SN pomiędzy linią napowietrzną SN „Orzesze-Gliwicka” w dzielnicy Zawada z linią napowietrzną SN „Zwycięstwa” w dzielnicy Zazdrość – inwestycja liniowa | Gmina Miejska Orzesze obręb Zazdrość km 5 i Zawada, km. 4 | TAURON DYSTRYBUCJA S.A. Kraków, 31-358 Kraków ul. Jasnogórska 11 Oddział Gliwice 44-100 Gliwice, ul. Portowa 14a |

Źródło: Opracowanie własne na podstawie danych Urzędu Gminy Orzesze.

1.3 Decyzje o ustaleniu warunków zabudowy

Zgodnie z art. 59 ust.1 Ustawy o planowaniu i zagospodarowaniu przestrzennym, zmiana sposobu zagospodarowania terenu w przypadku braku planu miejscowego, polegająca na budowie obiektu budowlanego lub wykonaniu innych robót budowlanych, a także zmiana sposobu użytkowania obiektu budowlanego lub jego części wymaga ustalenia, w drodze decyzji o warunkach zabudowy.

Tereny, na których nie obowiązują miejscowe plany zagospodarowania przestrzennego – choć charakteryzują się ruchem inwestycyjno-budowlanym to w większości realizowanym w oparciu o decyzje o warunkach zabudowy. Dla obszaru Gminy Orzesze w analizowanym okresie 2014-2017 wydano łącznie 359 decyzji o warunkach zabudowy dotyczących inwestycji polegających na budowie, rozbudowie, przebudowie lub zmianie sposobu użytkowania budynków, które pogrupowano i przedstawiono w tabeli poniżej.

Tabela 13. Zestawienie decyzji o warunkach zabudowy według funkcji wydanych w poszczególnych latach.

| Funkcja | 2014r. | 2015r. | 2016r. | 2017r. |
|-------------------------------------|--------|--------|--------|--------|
| Zabudowa mieszkaniowa jednorodzinna | 106 | 83 | 90 | - |
| Zabudowa mieszkaniowa wielorodzinna | 6 | - | - | - |
| Zabudowa usługowa | 10 | 5 | 1 | - |
| Zabudowa przemysłowa | - | 2 | 3 | - |
| Obiekty infrastruktury technicznej | 3 | 8 | 15 | - |
| Garaże / zabudowa gospodarcza | 15 | 4 | 5 | - |
| Inne | - | 1 | 2 | - |
| RAZEM | 140 | 103 | 116 | B.D |

Źródło: Opracowanie własne na podstawie danych Urzędu Gminy Orzesze.

V. WIELOLETNI PROGRAM PRAC PLANISTYCZNYCH

Zgodnie z wymogiem ustawowym proponuje się wieloletni program sporządzania planów miejscowych w nawiązaniu do ustaleń Studium z uwzględnieniem decyzji o warunkach zabudowy i zagospodarowania terenu oraz wniosków w sprawie sporządzenia lub zmiany planu miejscowego.

W niniejszym rozdziale dokonuje się oszacowania w zakresie:

- czasu zakończenia procedur planistycznych prowadzonych obecnie przez Burmistrza Miasta Orzesze,
- czasu przystąpienia do sporządzania miejscowych planów zagospodarowania przestrzennego w najbliższych 4 latach.

Podkreślić jednocześnie należy, że wieloletni plan sporządzania planów miejscowych jest ramowy i nie ma charakteru bezwzględnie wiążącej dyspozycji. Może się bowiem okazać, że w określonym czasie i przy określonych założeniach budżetowania przedsięwzięć planistycznych niezbędne stanie się rozstrzygnięcie nowych, dziś niemożliwych do przewidzenia kwestii związanych z zagospodarowaniem przestrzennym. Wówczas podjęte winny być kroki zmierzające do wprowadzenia – priorytetowego – takiego tematu do listy planów do opracowania i być może przesunięcia innego tematu w odleglejszą perspektywę czasową.

Gmina Orzesze jest pokryta planami w prawie 84% licząc powierzchnię bez terenów leśnych. Jest to bardzo dobry wynik w skali województwa czy kraju.

Analiza wykazała konieczność opracowania planów miejscowych:

- obszaru węzłowego W3 i dla terenów zalewowych Gostynki (obszar Gardawic i Mościsk) – częściowo zrealizowano;
- zachodniej część Zazdrości – brak planu;
- obszaru Zawady – brak planu;
- obszar sołectwa Zgoń

Ustalając priorytety nie wzięto pod uwagę terenów górniczych, ponieważ sporządzenie planu na tych terenach warunkowane jest odrębnymi przepisami i nie wynika bezpośrednio z przeprowadzonych analiz.

Ustalone w analizie z 2014 roku priorytety w opracowywaniu planów znalazły odzwierciedlenia w harmonogramie uchwalania planów miejscowych w analizowanym czteroleciu.

W ramach niniejszej analizy, oprócz istotnego aspektu związanego ze zgodnością z ustaleniami ustawy o planowaniu i zagospodarowaniu przestrzennym przy wyznaczaniu programu sporządzania miejscowych planów za generalne zasady przyjęto:

- tzw. ruch inwestycyjny (liczba pozwoleń na budowę, liczba wniosków do studium) – jako obrazujący najbardziej atrakcyjne rejony gminy Orzesze, (K1)
- dostęp lub możliwości obsługi infrastrukturą techniczną istniejącą – jako element mający istotny wpływ na szybkość uruchomienia terenów inwestycyjnych, (K2)
- konieczność ochrony istniejącego ładu przestrzennego oraz krajobrazu, (K3)

Przyjęcie powyższych zasad wynika z systematycznego i prognozowanego wzrostu przyrostu rzeczywistego liczby ludności Orzesza ze względu na atrakcyjne tereny dla lokalizacji zabudowy mieszkaniowej (515 pozwoleń na budowę w okresie czterolecia, to jest ok. 130 na rok), jak również z analizy terenów inwestycyjnych wyznaczonych w obowiązujących miejscowych planach oraz obszarów wyznaczonych w studium, dla których możliwe jest wydanie decyzji o warunkach zabudowy.

Wynikiem niniejszej analizy jest program sporządzania miejscowych planów zagospodarowania przestrzennego - uchwały powinny zostać podjęte w poniższej kolejności i obejmować obszary:

Analiza wskazuje tereny, dla których istotne byłoby opracowanie planów miejscowych, jednak nie wprowadza obowiązku podjęcia działań planistycznych, a jedynie proponuje działania priorytetowe. Program podtrzymuje ustalenia studium dotyczące objęcia planem miejscowym obszarów przestrzeni chronionej wyznaczonych w studium, w celu uniknięcia wydawania decyzji o pozwoleniu na budowę dla terenów objętych zakazem zabudowy, a nie chronionych ustaleniami planu.

Dodatkowo należy diagnozować miejsca szczególnego zagrożenia presją inwestycyjną i korygować już obowiązujące plany miejscowe.

VI. PODSUMOWANIE

Analiza zmian w zagospodarowaniu przestrzennym miasta Orzesze jest podstawą oceny aktualności polityki przestrzennej gminy, której narzędziami są m.in. studium uwarunkowań i kierunków zagospodarowania przestrzennego oraz plany miejscowe. Jednym z aspektów aktualności jest zgodność tych dokumentów z obowiązującymi przepisami prawnymi oraz dokumentami wyższego szczebla. Z kolei rozpatrzenie wniosków w sprawie zmiany studium lub sporządzenia/zmiany miejscowych planów oraz analiza wydawanych decyzji administracyjnych dotyczących zagospodarowania przestrzennego pozwala ocenić prawidłowość oraz wypełnienie założeń polityki przestrzennej w aspekcie potrzeb rozwoju gminy.

W wyniku przeanalizowania wniosków w sprawie sporządzenia lub zmiany dokumentów planistycznych, których liczba jest nieznaczną w stosunku do pokrycia prawem miejscowym obszaru miasta, stwierdzono brak istotnych rozbieżności pomiędzy obowiązującymi miejscowymi planami zagospodarowania przestrzennego oraz studium a oczekiwaniami mieszkańców miasta. Jednocześnie należy zauważyć, iż nawet tak niewielka liczba wniosków jest sukcesywnie uwzględniana w sporządzanych opracowaniach.

W wyniku dokonanej analizy stwierdzono, że obowiązujące „Studium uwarunkowań i kierunków zagospodarowania przestrzennego gminy Orzesze” zostało uchwalone w stanie prawnym aktualnym na rok 2016. Analiza dokumentu wskazuje, że zawiera ono wymagany, zgodnie z obowiązującą ustawą o planowaniu i zagospodarowaniu przestrzennym, niezbędny zakres dokumentu, z wyłączeniem elementów, które ustawodawca wprowadził po wejściu w życie Studium. Nieaktualność niektórych zagadnień nie powoduje niezgodności Studium z ustawą o planowaniu i zagospodarowaniu przestrzennym. Pomimo zmian stanu prawnego należy stwierdzić, że obowiązujące „Studium uwarunkowań i kierunków zagospodarowania przestrzennego gminy Orzesze” jest aktualne i umożliwia prowadzenie prawidłowej polityki przestrzennej.

Należy ocenić bardzo pozytywnie i podkreślić fakt, iż konsekwentnie plany miejscowe obowiązują i są sporządzane dla większych obszarów. Na ogół plany miejscowe mają charakter aktywizująco-inwestycyjny, zatem obejmują obszary o kluczowym znaczeniu dla rozwoju miasta. Część planów ma charakter planów porządkujących – dotyczy to obszarów, gdzie istniejące i przyszłe procesy inwestycyjne wymagają koordynacji, z uwagi na ich skalę, dynamikę lub ze względu na istniejące skomplikowane uwarunkowania (są to plany dla obszarów wielofunkcyjnych). Niemniej należy stwierdzić, że obowiązujące plany miejscowe pomimo że niektóre zagadnienia wymagają dostosowania do aktualnej ustawy o planowaniu i zagospodarowaniu przestrzennym są aktualne i umożliwiają prowadzenie prawidłowej polityki przestrzennej.

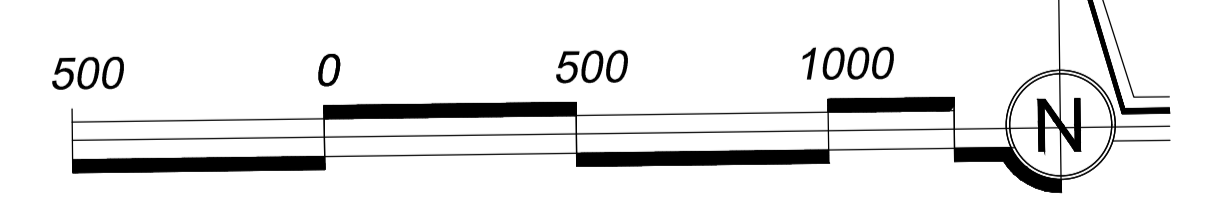
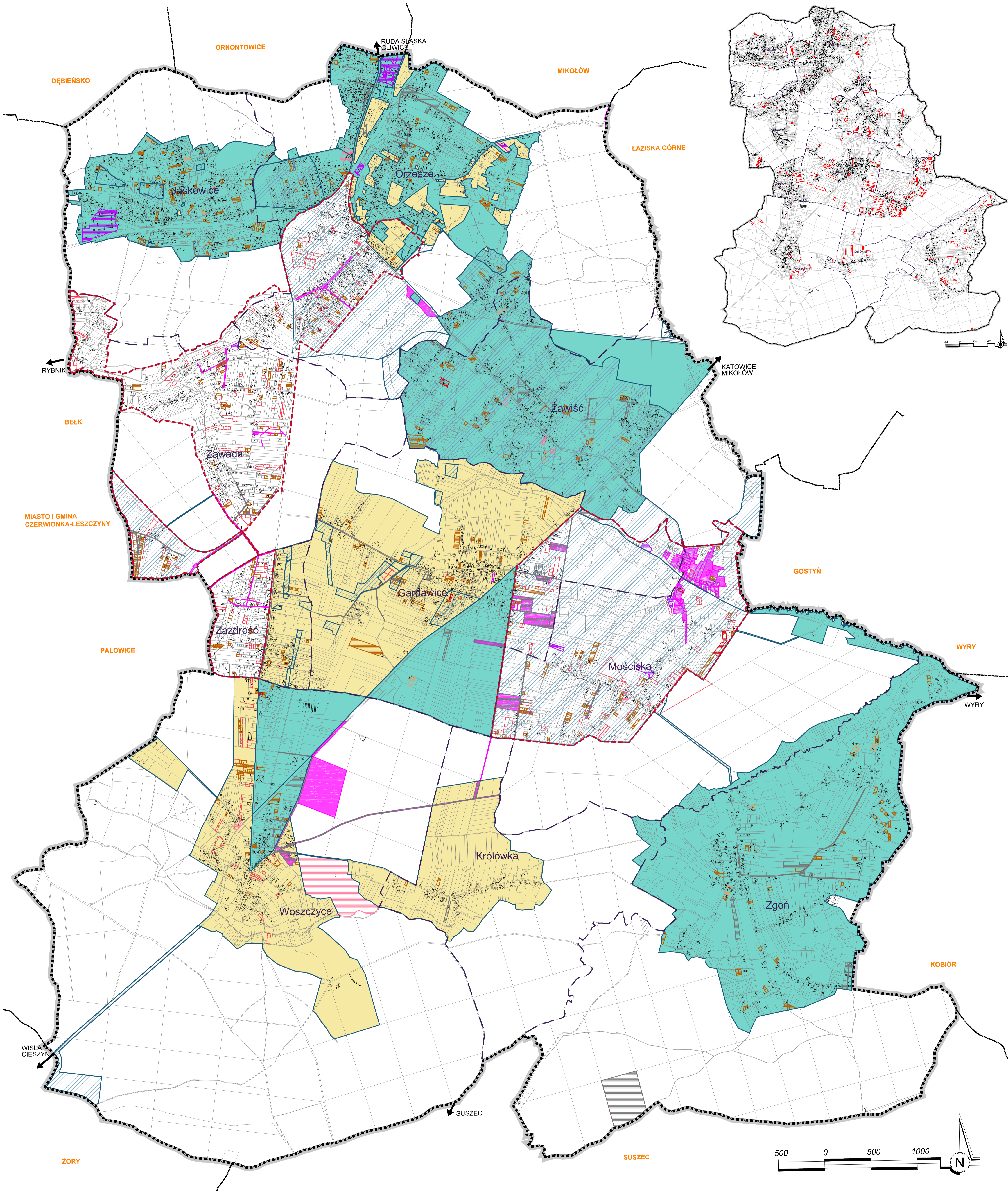
Spis Tabel

| | | |
|------------|--|----|
| Tabela 1. | Użytkowanie gruntów na terenie Gminy Orzesze w 2005 i 2016 roku..... | 7 |
| Tabela 2. | Analiza struktury wiekowej. | 9 |
| Tabela 3. | Analiza struktury edukacji. | 13 |
| Tabela 4. | ludność gminy wg grup potencjalnej nauki w 2016r. | 13 |
| Tabela 5. | Imprezy organizowane przez jednostki w 2017 roku oraz liczba uczestników..... | 16 |
| Tabela 6. | Liczba przedsiębiorstw ze względu na liczbę zatrudnionych w 2015 roku. | 17 |
| Tabela 7. | Rejestr obowiązujących planów zagospodarowania przestrzennego miasta Orzesze, czerwiec 2018r..... | 22 |
| Tabela 8. | Dokumenty planistyczne ocena..... | 29 |
| Tabela 9. | Ogólny rejestr wniosków o zmianę dokumentów planistycznych złożonych w latach 2014-2018. | 35 |
| Tabela 10. | Zestawienie decyzji o pozwolenie na budowę według funkcji wydanych w poszczególnych latach. | 39 |
| Tabela 11. | Zestawienie decyzji o ustaleniu lokalizacji celu publicznego według funkcji wydanych w poszczególnych latach. | 39 |
| Tabela 12. | Rejestr decyzji na inwestycję celu publicznego wydanych w latach 2014-2016. | 40 |
| Tabela 13. | Zestawienie decyzji o warunkach zabudowy według funkcji wydanych w poszczególnych latach. | 43 |

Spis Wykresów

| | | |
|-----------|--|----|
| Wykres 1. | Liczba mieszkańców..... | 8 |
| Wykres 2. | Struktura wiekowa..... | 9 |
| Wykres 3. | szacunkowa stopa bezrobocia w %. | 10 |
| Wykres 4. | struktura aktywności zawodowej wg sektorów ekonomicznych..... | 10 |
| Wykres 5. | liczba mieszkań. | 11 |
| Wykres 6. | podłączenie Instalacji techniczno – sanitarne w mieszkaniach [%]. | 12 |
| Wykres 7. | Osoby ćwiczące w klubach sportowych..... | 15 |
| Wykres 8. | Dochody i wydatki wg rodzajów w 2016 r [w mln zł]. | 19 |
| Wykres 9. | Budżet miasta. | 19 |

WNIOSKI O ZMIANĘ STUDIUM LUB PLANÓW MIEJSCOWYCH W LATACH 2014 - 2018



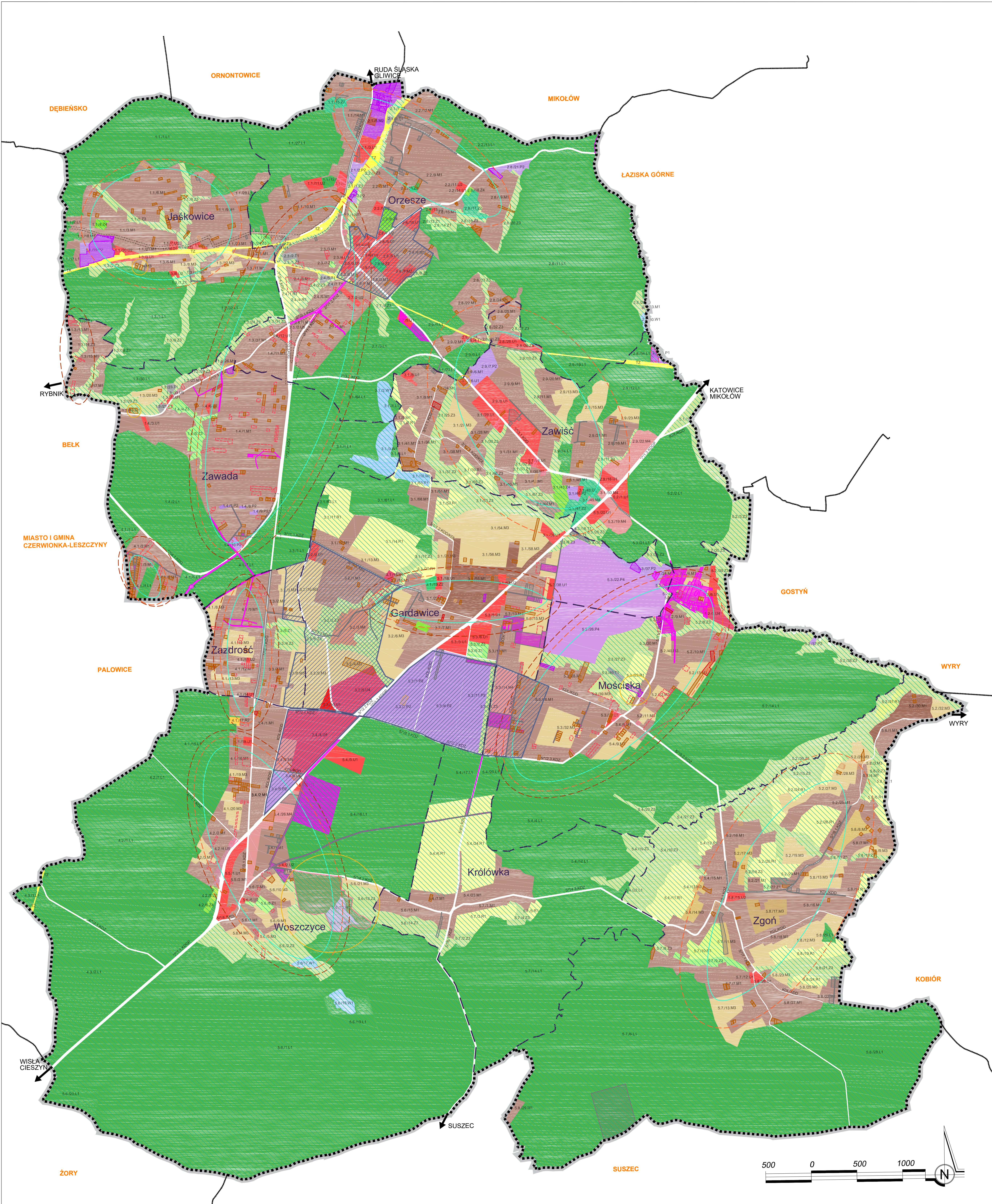
| OZNACZENIA: | | ZMIANY W ZAGOSPODAROWANIU PRZESTRZENNYM NA PODSTAWIE DECYZJI ADMINISTRACYJNYCH WYDANYCH W ANALIZOWANYM OKRESIE: | | WNIOSKI O ZMIANĘ STUDIUM I PLANÓW MIEJSCOWYCH: | |
|---|--|---|--|--|--|
| | GRANICA ADMINISTRACYJNA MIASTA ORZESZE | | DECYZJE O LOKALIZACJI CELU PUBLICZEGO | | WNIOSKI ZŁOŻONE W ANALIZOWANYM OKRESIE |
| | GRANICA DZIELNIC / SOŁECTW | | DECYZJE USTALAJĄCE WARUNKI ZABUDOWY | | |
| | GRANICA GMIN SASIEDNICH | | DECYZJE O POZWOLENIU NA BUDOWĘ - ANALIZA ZE WZGLĘDU NA CHARAKTER ZABUDOWY: | | |
| MIEJSCOWE PLANY ZAGOSPODAROWANIA PRZESTRZENNEGO: | | | | | |
| | PLANY UCHWALONE PRZED ANALIZOWANYM OKRESEM | | ZABUDOWA MIESZKANIOWA | | |
| | PLANY UCHWALONE W OKRESIE ANALIZY | | ZABUDOWA MIESZKANIOWO - USŁUGOWA | | |
| | PLANY W TRAKCIE OPRACOWANIA | | BUDYNKI GOSPODARCZE, INWENTARSKIE I GARAZE | | |
| WYTYCZNE ANALIZY ZMIAN W ZAGOSPODAROWANIU PRZESTRZENNYM MIASTA ORZESZE Z 2014 ROKU: | | | ZABUDOWA USŁUGOWA | | |
| | WSKAZANIE DO OPRACOWANIA PLANU | | ZABUDOWA PRZEMYSŁOWA | | |
| | | | INFRASTRUKTURA TECHNICZNA | | |

| Wykonawca dokumentacji projektowej: | | P.A. NOVA S.A. | | | | | | | | | | | | | | | | | | | | | | | | | | | | | | | | | | | | | | | | | |
|--|----------------------------|---|------------|--------------|--------------|------------|-------|---------|------------------------------|-------------|--------|------------|--|---------------------------------|-------------|--------|------------|--|-------------------------------|-------------|--------|------------|--|----------------------|---------------|--|------------|--|-----------------------|----------------------------|--|------------|--|--------------------------------------|-------------|--|------------|--|--------------------------------|-------------|--------|------------|--|
| 44-100 Gliwice, ul. Górnych Wałów 42, NIP 631-020-04-17 | | tel.: (+48 32) 400 41 03 fax: 400 42 01 | | | | | | | | | | | | | | | | | | | | | | | | | | | | | | | | | | | | | | | | | |
| e-mail: pracownia@pa-nova.com.pl, www.pa-nova.com.pl | | Symbol dokumentacji projektowej: | | | | | | | | | | | | | | | | | | | | | | | | | | | | | | | | | | | | | | | | | |
| Tytuł rysunku: | | ANALIZA ZMIAN W ZAGOSPODAROWANIU PRZESTRZENNYM MIASTA ORZESZE ORAZ OCENA AKTUALNOŚCI PLANÓW MIEJSCOWYCH | | | | | | | | | | | | | | | | | | | | | | | | | | | | | | | | | | | | | | | | | |
| Skala rysunku: | | 1:15000 | | | | | | | | | | | | | | | | | | | | | | | | | | | | | | | | | | | | | | | | | |
| Numer rysunku: | | I | | | | | | | | | | | | | | | | | | | | | | | | | | | | | | | | | | | | | | | | | |
| Edycja rysunku: | | I | | | | | | | | | | | | | | | | | | | | | | | | | | | | | | | | | | | | | | | | | |
| <table border="1"> <thead> <tr> <th>Projektował:</th> <th>Specjalność:</th> <th>O.U./K.T.:</th> <th>Data:</th> <th>Podpis:</th> </tr> </thead> <tbody> <tr> <td>mgr inż. arch. Bohdana Batoz</td> <td>urbanistyka</td> <td>KT-390</td> <td>10.2018 r.</td> <td></td> </tr> <tr> <td>mgr inż. arch. Katarzyna Bondek</td> <td>urbanistyka</td> <td>KT-386</td> <td>10.2018 r.</td> <td></td> </tr> <tr> <td>mgr inż. arch. Sławomir Tront</td> <td>urbanistyka</td> <td>KT-387</td> <td>10.2018 r.</td> <td></td> </tr> <tr> <td>inż. Leszek Sobieraj</td> <td>geodezja, GIS</td> <td></td> <td>10.2018 r.</td> <td></td> </tr> <tr> <td>mgr inż. Mariia Sarna</td> <td>projektowanie przestrzenne</td> <td></td> <td>10.2018 r.</td> <td></td> </tr> <tr> <td>mgr inż. arch. Anna Petrykowska-Iwan</td> <td>urbanistyka</td> <td></td> <td>10.2018 r.</td> <td></td> </tr> <tr> <td>dr inż. arch. Stanisław Lesser</td> <td>urbanistyka</td> <td>KT-141</td> <td>10.2018 r.</td> <td></td> </tr> </tbody> </table> | | | | Projektował: | Specjalność: | O.U./K.T.: | Data: | Podpis: | mgr inż. arch. Bohdana Batoz | urbanistyka | KT-390 | 10.2018 r. | | mgr inż. arch. Katarzyna Bondek | urbanistyka | KT-386 | 10.2018 r. | | mgr inż. arch. Sławomir Tront | urbanistyka | KT-387 | 10.2018 r. | | inż. Leszek Sobieraj | geodezja, GIS | | 10.2018 r. | | mgr inż. Mariia Sarna | projektowanie przestrzenne | | 10.2018 r. | | mgr inż. arch. Anna Petrykowska-Iwan | urbanistyka | | 10.2018 r. | | dr inż. arch. Stanisław Lesser | urbanistyka | KT-141 | 10.2018 r. | |
| Projektował: | Specjalność: | O.U./K.T.: | Data: | Podpis: | | | | | | | | | | | | | | | | | | | | | | | | | | | | | | | | | | | | | | | |
| mgr inż. arch. Bohdana Batoz | urbanistyka | KT-390 | 10.2018 r. | | | | | | | | | | | | | | | | | | | | | | | | | | | | | | | | | | | | | | | | |
| mgr inż. arch. Katarzyna Bondek | urbanistyka | KT-386 | 10.2018 r. | | | | | | | | | | | | | | | | | | | | | | | | | | | | | | | | | | | | | | | | |
| mgr inż. arch. Sławomir Tront | urbanistyka | KT-387 | 10.2018 r. | | | | | | | | | | | | | | | | | | | | | | | | | | | | | | | | | | | | | | | | |
| inż. Leszek Sobieraj | geodezja, GIS | | 10.2018 r. | | | | | | | | | | | | | | | | | | | | | | | | | | | | | | | | | | | | | | | | |
| mgr inż. Mariia Sarna | projektowanie przestrzenne | | 10.2018 r. | | | | | | | | | | | | | | | | | | | | | | | | | | | | | | | | | | | | | | | | |
| mgr inż. arch. Anna Petrykowska-Iwan | urbanistyka | | 10.2018 r. | | | | | | | | | | | | | | | | | | | | | | | | | | | | | | | | | | | | | | | | |
| dr inż. arch. Stanisław Lesser | urbanistyka | KT-141 | 10.2018 r. | | | | | | | | | | | | | | | | | | | | | | | | | | | | | | | | | | | | | | | | |

ANALIZA ZMIAN W ZAGOSPODAROWANIU PRZESTRZENNYM MIASTA ORZESZE 2014 - 2018

ZAŁĄCZNIK NR 2

ANALIZA ZMIAN W ZAGOSPODAROWANIU PRZESTRZENNYM MIASTA ORZESZE NA TLE SUIKZP
WRAZ Z WYTYCZNYMI DO WIELOLETNIEGO SPORZĄDZANIA MIEJSCOWYCH PLANÓW ZAGOSPODAROWANIA PRZESTRZENNEGO



OZNACZENIA:

INFORMACJE:

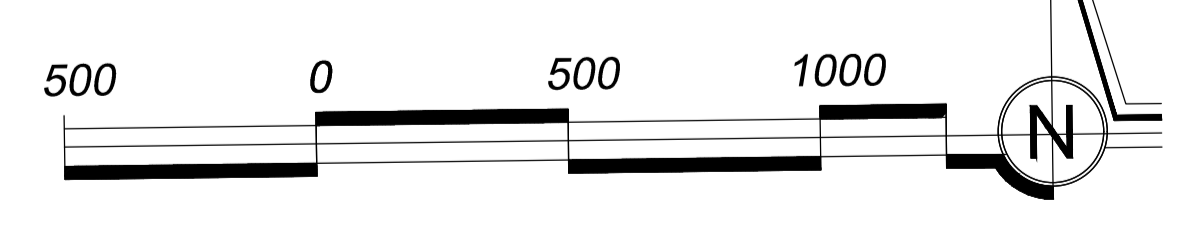
| | |
|--|---|
| | GRANICA ADMINISTRACYJNA MIASTA ORZESZE |
| | GRANICA DZIELNIC / SOLECTW |
| | GRANICA GMIN SĄSIEDNIICH |
| TERENY WSKAZANE DO OPRACOWANIA MIEJSCOWYCH PLANÓW ZAGOSPODAROWANIA PRZESTRZENNEGO: | |
| | STREFY PRZESTRZENNO - FUNKCYJNALNE WIĘZŁOWE |
| | OBSZARY PRZESTRZENI CHRONIONEJ |

ZMIANY W ZAGOSPODAROWANIU PRZESTRZENNYM NA PODSTAWIE DECYZJI ADMINISTRACYJNYCH WYDANYCH W ANALIZOWANYM OKRESIE:

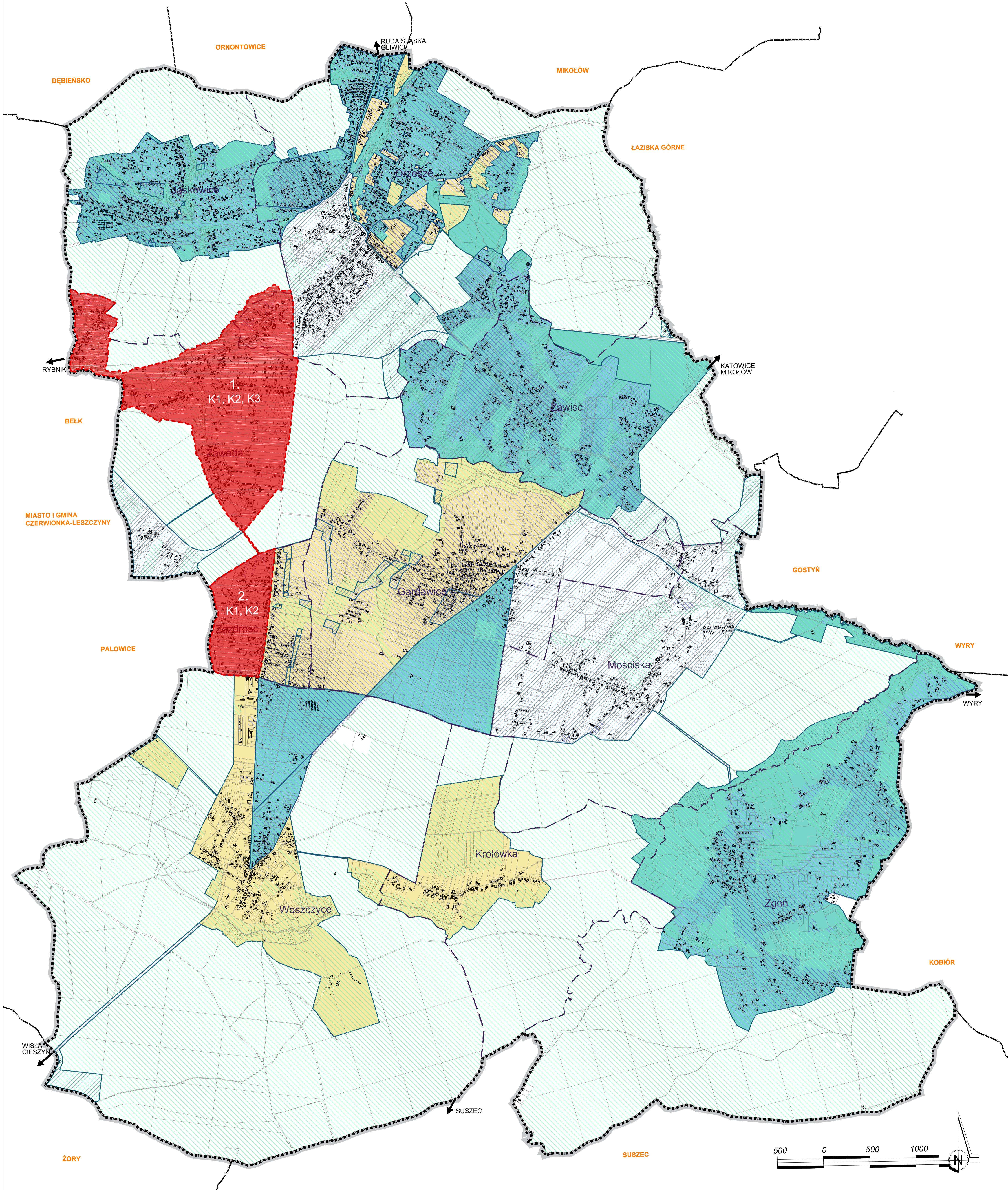
| | |
|--|--|
| | DECYZJE O LOKALIZACJI CELU PUBLICZNEGO |
| | DECYZJE USTALAJĄCE WARUNKI ZABUDOWY |
| DECYZJE O POZWOLENIU NA BUDOWĘ - ANALIZA ZE WZGLĘDU NA CHARAKTER ZABUDOWY: | |
| | ZABUDOWA MIESZKANIOWA |
| | ZABUDOWA MIESZKANIOWO - USŁUGOWA |
| | BUDYNKI GOSPODARCZE, INWENTARSKIE I GARAŻE |
| | ZABUDOWA USŁUGOWA |
| | ZABUDOWA PRZEMYSŁOWA |
| | INFRASTRUKTURA TECHNICZNA |

SYNTEZA ZMIAN W ZAGOSPODAROWANIU PRZESTRZENNYM:

| | |
|--|---|
| | OBSZARY DLA KTÓRYCH WYDANO DECYZJE NIEZGODNE Z USTALENIAMI STUDIUM |
| | OBSZARY DLA KTÓRYCH WYDANO NAJWIĘCEJ DECYZJI O WARUNKACH ZABUDOWY |
| | OBSZARY DLA KTÓRYCH WYDANO NAJWIĘCEJ DECYZJI O POZWOLENIU NA BUDOWĘ |
| | OBSZARY W KTÓRYCH WYSTĘPUJE NAJWIĘSZY RUCH BUDOWLANY |



| | | | |
|---|--------------------------------------|---|------------------|
| Wykonawca dokumentacji projektowej: | | P.A. NOVA S.A. | |
| 44-100 Gliwice, ul. Górnych Wałów 42, NIP 631-020-04-17 | | tel.: (+48 32) 400 41 03 fax: 400 42 01 | |
| e-mail: pracownia@pa-nova.com.pl, www.pa-nova.com.pl | | Symbol dokumentacji projektowej: | |
| ANALIZA ZMIAN W ZAGOSPODAROWANIU PRZESTRZENNYM MIASTA ORZESZE 2014 - 2018 | | | |
| Tytuł rysunku: | | Skala rysunku: | |
| ANALIZA ZMIAN W ZAGOSPODAROWANIU PRZESTRZENNYM MIASTA ORZESZE NA TLE SUIKZP | | 1:15000 | |
| Numer rysunku: | | Etykieta rysunku: | |
| II | | I | |
| Projektował: | mgr inż. arch. Bohdana Batosz | Specjalność: architektura | O/U.K.T.: KT-390 |
| Data: | 10.2018 r. | Podpis: | |
| Projektował: | mgr inż. arch. Katarzyna Bondek | Specjalność: architektura | O/U.K.T.: KT-386 |
| Data: | 10.2018 r. | Podpis: | |
| Projektował: | mgr inż. arch. Sławomir Tront | Specjalność: architektura | O/U.K.T.: KT-387 |
| Data: | 10.2018 r. | Podpis: | |
| Projektował: | mgr inż. arch. Leszek Sobieraj | Specjalność: geodezja, GIS | O/U.K.T.: |
| Data: | 10.2018 r. | Podpis: | |
| Projektował: | mgr inż. Marta Sarma | Specjalność: geodezja, przestrzenne | O/U.K.T.: |
| Data: | 10.2018 r. | Podpis: | |
| Projektował: | mgr inż. arch. Anna Petrykowska-Iwan | Specjalność: architektura | O/U.K.T.: |
| Data: | 10.2018 r. | Podpis: | |
| Projektował: | mgr inż. arch. Stanisław Lesser | Specjalność: architektura | O/U.K.T.: KT-141 |
| Data: | 10.2018 r. | Podpis: | |



OZNACZENIA:

INFORMACJE:

- GRANICA ADMINISTRACYJNA MIASTA ORZESZE
- GRANICA DZIELNIC / SOLECTW
- GRANICA GMIN SĄSIEDNICH

MIEJSKOWE PLANY ZAGOSPODAROWANIA PRZESTRZENNEGO:

- PLANY UCHWAŁONE PRZED ANALIZOWANYM OKRESEM
- PLANY UCHWAŁONE W OKRESIE ANALIZY
- PLANY W TRAKCIE OPRACOWANIA

USTALENIA STUDIUM UWARUNKOWAŃ I KIERUNKÓW ZAGOSPODAROWANIA PRZESTRZENNEGO:

- OBSZARY URBANIZACJI

PROGRAM SPORZĄDZANIA MIEJSOWYCH PLANÓW ZAGOSPODAROWANIA PRZESTRZENNEGO:

OBSZARY WYZNACZONE DO SPORZĄDZENIA PLANÓW MIEJSOWYCH:

- OBSZARY WYZNACZONE NA PODSTAWIE ANALIZY
- OBSZARY PRZESTRZENI CHRONIONEJ WYZNACZONE W STUDIUM

KRYTERIA WYZNACZANIA OBSZARÓW DO SPORZĄDZENIA PLANÓW MIEJSOWYCH:

- K1** RUCH INWESTYCYJNY (LICZBA DECYZJI ADMINISTRACYJNYCH)
- K2** DOSTĘP LUB MOŻLIWOŚCI OBSŁUGI INFRASTRUKTURĄ TECHNICZNĄ
- K3** KONIECZNOŚĆ OCHRONY ŁADU PRZESTRZENNEGO I KRAJOBRAZU

Wykonawca dokumentacji projektowej: P.A. NOVA S.A.
44-100 Gliwice, ul. Górnych Wałów 42, NIP 631-020-04-17
tel.: (+48 32) 400 41 03 fax: 400 42 01
e-mail: pracownia@pa-nova.com.pl, www.pa-nova.com.pl

PA-NOVA

Tytuł dokumentacji projektowej: ANALIZA ZMIAN W ZAGOSPODAROWANIU PRZESTRZENNYM MIASTA ORZESZE 2014 - 2018

Symbol dokumentacji projektowej: ...

| Tytuł rysunku: | | Skala rysunku: | | Numer rysunku: | |
|--|--|----------------|--|----------------|--|
| WIELOLETNI PLAN SPORZĄDZANIA MIEJSOWYCH PLANÓW ZAGOSPODAROWANIA PRZESTRZENNEGO | | 1:15000 | | III | |
| Edycja rysunku: | | | | I | |

| Projektował: | mgr inż. arch. Bohdana Bałoz | Specjalność: urbanistyka, architektura | OIU KT: | KT-390 | Data: | 10.2018 r. | Podpis: |
|--------------------------------------|--|--|---------|--|------------|------------|---------|
| mgr inż. arch. Katarzyna Bondek | Specjalność: urbanistyka, architektura | OIU KT: <td>KT-386</td> <td>Data: <td>10.2018 r.</td> <td>Podpis:</td> </td> | KT-386 | Data: <td>10.2018 r.</td> <td>Podpis:</td> | 10.2018 r. | Podpis: | |
| mgr inż. arch. Sławomir Tront | Specjalność: urbanistyka, architektura | OIU KT: <td>KT-387</td> <td>Data: <td>10.2018 r.</td> <td>Podpis:</td> </td> | KT-387 | Data: <td>10.2018 r.</td> <td>Podpis:</td> | 10.2018 r. | Podpis: | |
| mgr inż. arch. Leszek Sobieraj | Specjalność: geodezja, GIS | OIU KT: <td></td> <td>Data: <td>10.2018 r.</td> <td>Podpis:</td> </td> | | Data: <td>10.2018 r.</td> <td>Podpis:</td> | 10.2018 r. | Podpis: | |
| mgr inż. Marta Sarma | Specjalność: gospodarka przestrzenna | OIU KT: <td></td> <td>Data: <td>10.2018 r.</td> <td>Podpis:</td> </td> | | Data: <td>10.2018 r.</td> <td>Podpis:</td> | 10.2018 r. | Podpis: | |
| mgr inż. arch. Anna Petrykowska-Iwan | Specjalność: urbanistyka, architektura | OIU KT: <td></td> <td>Data: <td>10.2018 r.</td> <td>Podpis:</td> </td> | | Data: <td>10.2018 r.</td> <td>Podpis:</td> | 10.2018 r. | Podpis: | |
| mgr inż. arch. Stanisław Lesser | Specjalność: urbanistyka, architektura | OIU KT: <td>KT-141</td> <td>Data: <td>10.2018 r.</td> <td>Podpis:</td> </td> | KT-141 | Data: <td>10.2018 r.</td> <td>Podpis:</td> | 10.2018 r. | Podpis: | |

Generalny Projektant:

Id: 36A69DD-C61-4EDB-B6BE-B77637D86251 Podpisany

Strona 1