

**UCHWAŁA NR LVII/704/23
RADY MIEJSKIEJ W ORZESZU**

z dnia 27 lipca 2023 r.

**w sprawie miejscowego planu zagospodarowania przestrzennego Miasta Orzesze dla terenu osadników pyłu
Elektrowni "Łaziska"**

Na podstawie art.18 ust.2 pkt 5, art.40 ust.1 i art.42 ustawy z dnia 8 marca 1990 r. o samorządzie gminnym (t.j. Dz.U. z 2023r. poz.40 z późn.zm.) oraz art.20 ust.1; w związku z art.14 ust.8, art.29 ustawy z dnia 27 marca 2003r. o planowaniu i zagospodarowaniu przestrzennym (t.j. Dz.U. z 2023r. poz.977) po stwierdzeniu, że przyjęte ustalenia miejscowego planu zagospodarowania przestrzennego terenu położonego w Orzeszu, nie naruszają ustaleń Studium uwarunkowań i kierunków zagospodarowania przestrzennego miasta Orzesze, druga edycja – Studium 2011 przyjętego uchwałą Rady Miejskiej w Orzeszu Nr XV/124/11 z dnia 17 listopada 2011r. oraz jego aktualizacji uchwalonej: uchwałą Nr XXI/249/16 Rady Miejskiej Orzesze z dnia 31 maja 2016r. w sprawie aktualizacji studium uwarunkowań i kierunków zagospodarowania przestrzennego miasta Orzesze oraz uchwałą Nr XLIX/666/23 Rady Miejskiej Orzesze z dnia 30 marca 2023r. w sprawie aktualizacji studium uwarunkowań i kierunków zagospodarowania przestrzennego miasta Orzesze

Rada Miejska Orzesze uchwala, co następuje:

**MIEJSCOWY PLAN ZAGOSPODAROWANIA PRZESTRZENNEGO MIASTA ORZESZE DLA
TERENU OSADNIKÓW PYŁU ELEKTROWNI "ŁAZISKA"**

**Rozdział 1.
Ustalenia ogólne**

§ 1. 1. Przedmiotem uchwały jest miejscowy plan zagospodarowania przestrzennego Miasta Orzesze dla terenu osadników pyłu Elektrowni "Łaziska" o powierzchni około 111 ha, w dalszej części określany „planem”, obejmujący obszar określony na rysunku planu wynikający z uchwały nr XLII/538/22 Rady Miejskiej Orzesze z dnia 28 kwietnia 2022r. w sprawie przystąpienia do opracowania miejscowego planu zagospodarowania przestrzennego Miasta Orzesze dla terenu osadników pyłu Elektrowni "Łaziska".

2. Uchwała składa się z części tekstowej stanowiącej treść uchwały wraz z następującymi załącznikami:

- 1) załącznik nr 1 – rysunek planu, stanowiący część graficzną ustaleń planu, w skali 1:2000 wraz z wyrysem z obowiązującego studium uwarunkowań i kierunków zagospodarowania przestrzennego miasta Orzesze;
- 2) załącznik nr 2 – rozstrzygnięcie o sposobie realizacji, zapisanych w planie, inwestycji z zakresu infrastruktury technicznej, które należą do zadań własnych gminy, oraz zasadach ich finansowania, zgodnie z przepisami o finansach publicznych;
- 3) załącznik nr 3 - rozstrzygnięcie o sposobie rozpatrzenia nieuwzględnionych uwag wniesionych do wyłożonego do publicznego wglądu projektu miejscowego planu zagospodarowania przestrzennego;
- 4) załącznik nr 4 - dane przestrzenne, o których mowa w art.67a ust.3 i 5 ustawy z dnia 27 marca 2003r. o planowaniu i zagospodarowaniu przestrzennym (Dz.U. z 2022r. poz.503, 1846 i 2185).

§ 2. Ilekroć w dalszych przepisach niniejszego planu jest mowa o:

- 1) terenie - należy przez to rozumieć, obszar o różnym przeznaczeniu lub różnych zasadach zagospodarowania wydzielony na rysunku planu liniami rozgraniczającymi oraz oznaczony symbolem cyfrowo - literowym;
- 2) przeznaczeniu podstawowym – należy przez to rozumieć ustalony w planie przeważający, to znaczy więcej niż 60%, sposób zagospodarowania terenów w obrębie terenu wyznaczonego liniami rozgraniczającymi, przy czym dla terenów przeznaczonych do zabudowy należy rozumieć przeważający sposób zagospodarowania i zabudowy powierzchni działki budowlanej;
- 3) przeznaczeniu dopuszczalnym – należy przez to rozumieć inny niż podstawowy, uzupełniający sposób zagospodarowania terenów dopuszczony w obrębie terenu wyznaczonego liniami rozgraniczającymi, z zastrzeżeniem, iż obowiązują dla niego ustalenia szczegółowe, w tym w szczególności wskaźniki

- urbanistyczne, jak dla przeznaczenia podstawowego, a dla terenów przeznaczonych do zabudowy należy rozumieć dopuszczony sposób zagospodarowania i zabudowy powierzchni działki budowlanej;
- 4) działce budowlanej – należy przez to rozumieć działkę budowlaną w rozumieniu ustawy o planowaniu i zagospodarowaniu przestrzennym;
 - 5) dachu płaskim – należy przez to rozumieć, dach lub stropodach o spadku do 12 stopni;
 - 6) infrastrukturze technicznej – należy przez to rozumieć uzbrojenie terenu, o którym mowa w ustawie z dnia 27 marca 2003r. o planowaniu i zagospodarowaniu przestrzennym;
 - 7) intensywności zabudowy - należy przez to rozumieć wskaźnik, o którym mowa w ustawie z dnia 27 marca 2003r. o planowaniu i zagospodarowaniu przestrzennym;
 - 8) miejscach postojowych – należy przez to rozumieć, miejsca zapewniające obsługę w zakresie parkowania realizowaną poprzez: parkingi, stanowiska postojowe, garaże jedno- lub wielostanowiskowe jedno- lub kilkupoziomowe;
 - 9) nieprzekraczalnej linii zabudowy - należy przez to rozumieć linię zabudowy wyznaczoną na rysunku planu, pokrywającą się z linią rozgraniczającą teren lub cofniętą do wnętrza terenu, poza którą nie mogą być wysunięte fasady i ściany budynków, z wyłączeniem: schodów, ramp wejściowych, werand i podcieni, wykuszy, balkonów, ryzalitów, gzymsów, okapów, ocieplenia wraz z tynkiem wykonanych na istniejących budynkach, ganków, wiatrołapów wysuniętych przed linię do 2,0 m;
 - 10) powierzchni biologicznie czynnej - należy przez to rozumieć, teren biologicznie czynny według rozporządzenia Ministra Infrastruktury z dnia 12 kwietnia 2002r. w sprawie warunków technicznych, jakim powinny odpowiadać budynki i ich usytuowanie (t.j. Dz.U. z 2019r. poz. 1065);
 - 11) powierzchni zabudowy - należy przez to rozumieć, procentowy udział sumy wszystkich powierzchni zabudowy obiektów budowlanych zlokalizowanych w obszarze działki budowlanej w powierzchni działki budowlanej;
 - 12) powierzchni zabudowy obiektu budowlanego – należy przez to rozumieć, powierzchnię wyznaczoną przez rzutowanie na powierzchnię terenu wszystkich krawędzi zewnętrznych obiektów budowlanych;
 - 13) przynależnym zagospodarowaniu terenu – należy przez to rozumieć właściwe dla przeznaczenia podstawowego i dopuszczonego, niezbędne dla poprawnego funkcjonowania i zagospodarowania, elementy urządzenia terenu w zakresie:
 - a) obsługi komunikacyjnej, w tym dojazdu, ścieżki rowerowe i tereny piesze,
 - b) miejsc postojowych, w tym parkingów,
 - c) urządzenia budowlane,
 - d) budynki gospodarcze,
 - e) zieleni urządzonej i małej architektury,
 - f) infrastruktury technicznej;
 - 14) wysokości zabudowy - należy przez to rozumieć:
 - a) w przypadku obiektów budowlanych nie będących budynkami – wyłącznie określoną w ustaleniach planu maksymalną wysokość liczoną w metrach od poziomu terenu do najwyższej położonego punktu obiektu,
 - b) w przypadku budynków – wysokość budynku liczoną w metrach, zgodnie z obowiązującymi przepisami prawa budowlanego.
- § 3. 1.** W planie nie określa się:
- 1) zasad ochrony dziedzictwa kulturowego i zabytków, w tym krajobrazów kulturowych, oraz dóbr kultury współczesnej ze względu na brak obiektów, obszarów oraz dóbr kulturowych i zabytkowych;
 - 2) dóbr kultury współczesnej oraz obiektów zabytkowych podlegających ochronie na podstawie ustaleń planu ze względu na ich brak w obszarze planu;
 - 3) granic obszarów wymagających przeprowadzenia scaleń i podziałów nieruchomości ze względu na brak ich wyznaczenia w studium uwarunkowań i kierunków zagospodarowania przestrzennego;

4) wymagań wynikających z potrzeb kształtowania przestrzeni publicznych ze względu na brak przestrzeni publicznych.

2. W planie nie występują tereny lub obiekty podlegające ochronie, ustalone na podstawie przepisów odrębnych:

- a) obszary zagrożone osuwaniem się mas ziemnych rozumiane zgodnie z obowiązującymi przepisami z zakresu ochrony środowiska jako obszary zagrożone ruchami masowymi ziemi,
- b) obszary szczególnego zagrożenia powodzią,
- c) obiekty i obszary związane z ochroną przyrody,
- d) obiekty wpisane do rejestru zabytków,
- e) obiekty wpisane do ewidencji zabytków.

§ 4. 1. Ustaleniami obowiązującymi na rysunku planu są następujące oznaczenia graficzne i tekstowe:

- 1) granica obszaru objętego miejscowym planem zagospodarowania przestrzennego;
- 2) linia rozgraniczająca tereny o różnym przeznaczeniu lub różnych zasadach zagospodarowania;
- 3) numer i symbol podstawowego przeznaczenia terenu;
- 4) nieprzekraczalna linia zabudowy;
- 5) PE - teren produkcji energii.

2. Oznaczenia występujące na rysunku planu obowiązujące na podstawie przepisów odrębnych:

- 1) udokumentowane złoża węgla kamiennego „Za Rowem Bełckim” (według numeracji MIDAS - 391).

3. Pozostałe oznaczenia występujące na rysunku planu mają charakter informacyjny.

Rozdział 2.

Ustalenia ogólne obowiązujące w obszarze planu

§ 5. W zakresie zasad ochrony i kształtowania ładu przestrzennego ustala się:

- 1) maksymalną wysokość zabudowy - obiektów budowlanych nie będących budynkami: 10,0 m;
- 2) dopuszcza się utrzymanie istniejącego zagospodarowania, użytkowania terenu oraz istniejącej zabudowy, w szczególności istniejącego składowiska odpadów paleniskowych;
- 3) dla istniejącej zabudowy dopuszcza się z możliwością nadbudowy, rozbudowy, przebudowy, a także odbudowy, z zachowaniem ustalonych w planie nieprzekraczalnych linii zabudowy, z wyłączeniem terenów dla których możliwość zabudowy jest wykluczona;
- 4) zakazuje się realizacji elektrowni wiatrowych;
- 5) zakazuje się lokalizacji urządzeń wytwarzających energię z odnawialnych źródeł energii, wykorzystujących energię wiatru, o mocy nie większej niż moc mikroinstalacji w rozumieniu art.2 pkt 19 ustawy z dnia 20 lutego 2015r. o odnawialnych źródłach energii (t.j. Dz.U. z 2022r. poz.1378 z późn. zm.);
- 6) zabudowę należy realizować zgodnie z nieprzekraczalnymi liniami zabudowy wyznaczonymi na rysunku planu oraz zgodnie z obowiązującymi przepisami, w tym związanymi z drogami publicznymi, w szczególności w zakresie odległości od krawędzi jezdni.

§ 6. 1. W zakresie zasad ochrony środowiska, przyrody i krajobrazu kulturowego:

- 1) zakazuje się, za wyjątkiem dopuszczeń zawartych w pkt 2:
 - a) nowych przedsięwzięć związanych ze zbieraniem, magazynowaniem, składowaniem i przetwarzaniem odpadów, w tym odpadów niebezpiecznych i złomu,
 - b) lokalizacji nowych przedsięwzięć mogących zawsze znacząco oddziaływać na środowisko i potencjalnie znacząco oddziaływujących na środowisko w rozumieniu przepisów ustawy o udostępnianiu informacji o środowisku i jego ochronie, udziale społeczeństwa w ochronie środowiska oraz o ocenach oddziaływania na środowisko,

c) zagospodarowania i użytkowania terenów w sposób stwarzający ponadnormatywne uciążliwości dla sąsiednich nieruchomości w zakresie emisji zanieczyszczeń powietrza, wytwarzania hałasu i wibracji, emisji pola elektromagnetycznego, w tym lokalizacji i eksploatacji instalacji i urządzeń powodujących ponadnormatywną emisję substancji i energii;

2) dopuszcza się:

a) realizację przedsięwzięć mogących zawsze lub potencjalnie znacząco oddziaływać na środowisko:

- infrastruktury technicznej,
- przedsięwzięć związanych z poszukiwaniem, rozpoznawaniem i wydobywaniem złóż kopalin,

b) wstępne magazynowanie odpadów przez ich wytwórcę na czas wynikający z przepisów o odpadach,

c) w istniejących przedsięwzięciach mogących zawsze lub potencjalnie znacząco oddziaływać na środowisko dopuszcza się działania o charakterze remontu lub zmiany technologii na mniej uciążliwą dla środowiska.

2. W zakresie ochrony powietrza przed zanieczyszczeniem obowiązują przepisy z zakresu ochrony środowiska, w tym podejmowane jako uchwały sejmiku województwa śląskiego.

3. W zakresie ochrony gleby i wód podziemnych obowiązują przepisy z zakresu ochrony środowiska.

4. W zakresie ochrony terenów zieleni i wartości krajobrazowych nakazuje się ochronę lokalnych wartości krajobrazu oraz zieleni poprzez zachowanie i utrzymanie istniejącej zieleni wysokiej, z dopuszczeniem działań wynikających z ustawy o ochronie przyrody.

5. W zakresie ochrony przed wibracjami oraz polami elektromagnetycznymi obowiązują przepisy sanitarne, ochrony środowiska oraz prawa budowlanego, w tym nakaz ograniczenia wibracji do poziomu wartości dopuszczalnych na granicy użytkowanego terenu.

6. Zakazuje się lokalizacji zakładów stwarzających duże lub zwiększone ryzyko zagrożenie dla życia lub zdrowia ludzi, a w szczególności zagrożenie wystąpienia poważnych awarii.

§ 7. W zakresie granic i sposobów zagospodarowania terenów lub obiektów podlegających ochronie, ustalonych na podstawie przepisów odrębnych obszar opracowania znajduje się w zasięgu udokumentowanego złoża węgla kamiennego „Za Rowem Bełckim” (wg numeracji MIDAS –391).

§ 8. W zakresie zasad i warunków przeprowadzenia scalenia i podziału nieruchomości ustala się:

- 1) kąt położenia działek w stosunku do pasa drogowego od 60° do 120°;
- 2) minimalne powierzchnie działek 800 m²;
- 3) minimalne szerokości frontów działek 18 m;
- 4) dla urządzeń infrastruktury technicznej oraz komunikacji kołowej, pieszej, rowerowej dopuszcza się wyznaczenie mniejszych działek.

§ 9. W zakresie zasad modernizacji, rozbudowy i budowy systemów infrastruktury technicznej ustala się:

1) nakazuje się:

- a) powiązanie istniejących systemów infrastruktury technicznej w ramach obszaru objętego planem z istniejącymi systemami infrastruktury technicznej zlokalizowanymi poza obszarem opracowania planu, poprzez istniejące elementy systemów infrastruktury technicznej oraz projektowane na podstawie ustaleń planu,
- b) w przypadkach planowania jakichkolwiek prac związanych z remontem, przebudową lub budową nowych elementów infrastruktury technicznej, zachowanie obowiązujących odległości od pozostałych elementów uzbrojenia terenu i zagospodarowania według przepisów odrębnych,
- c) zaopatrzenie w wodę dla potrzeb bytowych, użytkowych i przeciwpożarowych z projektowanej i dopuszczanej do rozbudowy sieci i urządzeń wodociągowych,
- d) zagwarantowanie zabezpieczenia przeciwpożarowego, zapewniającego skuteczne podjęcie działań ratunkowo-gaśniczych, zgodnie z przepisami odrębnymi,
- e) odprowadzenie ścieków do istniejącej, dopuszczanej do rozbudowy lub projektowanej kanalizacji sanitarnej, z uwzględnieniem obowiązujących przepisów z zakresu utrzymania czystości i porządku w gminie,

- f) odprowadzenie wód opadowych lub roztopowych do istniejącej, dopuszczonej do rozbudowy lub projektowanej kanalizacji deszczowej, z dopuszczeniem zastosowania innych rozwiązań spełniających wymogi przepisów ochrony środowiska,
- g) postępowanie z odpadami zgodnie z obowiązującymi przepisami z zakresu odpadów, ochrony środowiska oraz utrzymania czystości i porządku w gminach;

2) dopuszcza się:

- a) w celu obsługi terenu objętego planem przeprowadzenia infrastruktury technicznej stanowiącej kontynuację istniejącej zlokalizowanej poza obszarem przedmiotowego planu,
- b) utrzymanie istniejących sieci i urządzeń infrastruktury technicznej z możliwością rozbudowy, przebudowy, likwidacji, wymiany oraz zmiany ich przebiegu,
- c) wprowadzenie wód z odwodnienia składowiska odpadów paleniskowych wraz z wodami opadowymi i roztopowymi do odbiornika wód z składowiska z zachowaniem obowiązujących przepisów.

§ 10. W zakresie zasad modernizacji, rozbudowy i budowy systemów komunikacji:

- 1) obszar objęty planem ma zagwarantowane powiązania z zewnętrznym układem komunikacyjnym poprzez ulicę Majakowskiego;
- 2) ustala się obsługę terenów przez ustalony w planie system dróg publicznych oraz w przypadku braku możliwości dojazdu do poszczególnych działek budowlanych, w oparciu o dostęp do drogi publicznej;
- 3) dopuszcza się realizację dojazdów niewydzielonych o szerokości zgodnej z przepisami odrębnymi;
- 4) ustala się minimalną szerokość nowo wydzielanych dróg wewnętrznych na 5,0 m, z zastrzeżeniem że w przypadku realizacji dróg wewnętrznych, nieprzelotowych, o długości powyżej 100 m, nakazuje się ich zakończenie placem do nawracania o wymiarach co najmniej 12,5 x 12,5 m;
- 5) ustala się zasady obsługi w zakresie miejsc postojowych:
 - a) dopuszcza się utrzymanie istniejących miejsc postojowych,
 - b) ustala się pełne bilansowanie miejsc postojowych w obszarze działki budowlanej,
 - c) ustala się nakaz realizacji miejsc postojowych dla terenu oznaczonego symbolem 1PE co najmniej 1 miejsca parkingowego,
 - d) ustala się ilości miejsc postojowych dla pojazdów zaopatrzonych w kartę parkingową:
 - w terenach dróg publicznych zgodnie z przepisami ustawy o drogach publicznych,
 - dla zabudowy wyszczególnionej w pkt c minimum 2 miejsca postojowych na każde 100 miejsc postojowych, ale nie mniej niż 1 miejsce postojowe.

§ 11. W zakresie sposobu i terminu tymczasowego zagospodarowania, urządzania i użytkowania terenów w obszarze objętym planem zakazuje się tymczasowego zagospodarowania terenów oraz lokalizacji obiektów tymczasowych, które wprowadziłyby nieodwracalne zmiany wobec zagospodarowania dotychczasowego lub przewidzianego planem.

§ 12. W zakresie granic i sposobów zagospodarowania terenów lub obiektów podlegających ochronie, ustalonych na podstawie przepisów odrębnych:

- 1) nie występują na terenach objętych planem obszary szczególnego zagrożenia powodzią;
- 2) z uwagi na uwarunkowania geologiczno-górnice na obszarze objętym planem wskazuje się zasięg złoża węgla kamiennego: Za Rowem Belckim;
- 3) w obszarze objętym planem nie występują obszary zagrożone osuwaniem się mas ziemnych rozumiane zgodnie z obowiązującymi przepisami z zakresu ochrony środowiska jako tereny zagrożone ruchami masowymi.

§ 13. Ustala się stawkę procentową na podstawie, której ustala się opłatę, o której mowa w art. 36 ust. 4 ustawy o planowaniu i zagospodarowaniu przestrzennym w wysokości 30%.

Rozdział 3.

Ustalenia szczegółowe dla terenu o różnym przeznaczeniu lub różnych zasadach zagospodarowania

§ 14. Ustalenia planu dla terenów wyznaczonych na rysunku planu i oznaczonych symbolem **1PE** – teren produkcji energii:

- 1) przeznaczenie podstawowe: tereny produkcji energii, w tym ze źródeł odnawialnych o mocy przekraczającej 500kW wraz ze strefą ochronną;
- 2) przeznaczenie dopuszczalne:
 - a) działalności związane z gospodarką wodami, w tym wodami z składowiska odpadów paleniskowych,
 - b) tereny leśne,
 - c) przynależne zagospodarowaniem terenu;
- 3) w zakresie zasad kształtowania zabudowy i zagospodarowania terenów ustala się:
 - a) rekultywację istniejącego składowiska odpadów paleniskowych w kierunku leśnym, rolnym lub w kierunku obszarów produkcji energii ze źródeł odnawialnych o mocy przekraczającej 500kW,
 - b) nakaz uwzględnienia wymogów wynikających z Rozporządzenia Ministra Środowiska z dnia 30 kwietnia 2013 r. w sprawie składowisk odpadów (t.j. Dz.U. z 2022r. poz.1902),
 - c) w obszarze produkcji energii obejmującej cały teren 1PE dopuszcza się w szczególności urządzenia wytwarzające energię wraz z konstrukcjami wolnostojącymi kotwionymi do ziemi służące do montażu paneli fotowoltaicznych, panele fotowoltaiczne, przetwornice, rozdzielnie elektryczne, stacje transformatorowe, przyłącza elektroenergetyczne,
 - d) zakaz przetwarzanie odpadów związanych z popiołami z elektrowni, z zachowaniem zasad regulowanych przez przepisy odrębne, w tym w szczególności związanych z odpadami;
- 4) w zakresie parametrów i wskaźników kształtowania zabudowy oraz zagospodarowania teren ustala się:
 - a) maksymalną powierzchnię zabudowy: 50%,
 - b) minimalny udział procentowy powierzchni biologicznie czynnej: 40%,
 - c) minimalną intensywność zabudowy: 0,001,
 - d) maksymalną intensywność zabudowy: 1,0,
 - e) maksymalną wysokość budynków: 10,0 m,
 - f) geometria dachów: dach płaski, dach symetryczny dwu lub wielospadowy o nachyleniu 35° – 45°, dachy krzywoliniowe.

Rozdział 4.

Przepisy końcowe

§ 15. Wykonanie uchwały powierza się Burmistrzowi Miasta Orzesze.

§ 16. 1. Uchwała podlega ogłoszeniu w Dzienniku Urzędowym Województwa Śląskiego oraz na stronie internetowej miasta Orzesze.

2. Uchwała wchodzi w życie po upływie 30 dni od jej ogłoszenia w Dzienniku Urzędowym Województwa Śląskiego.

Przewodniczący Rady
Miejskiej

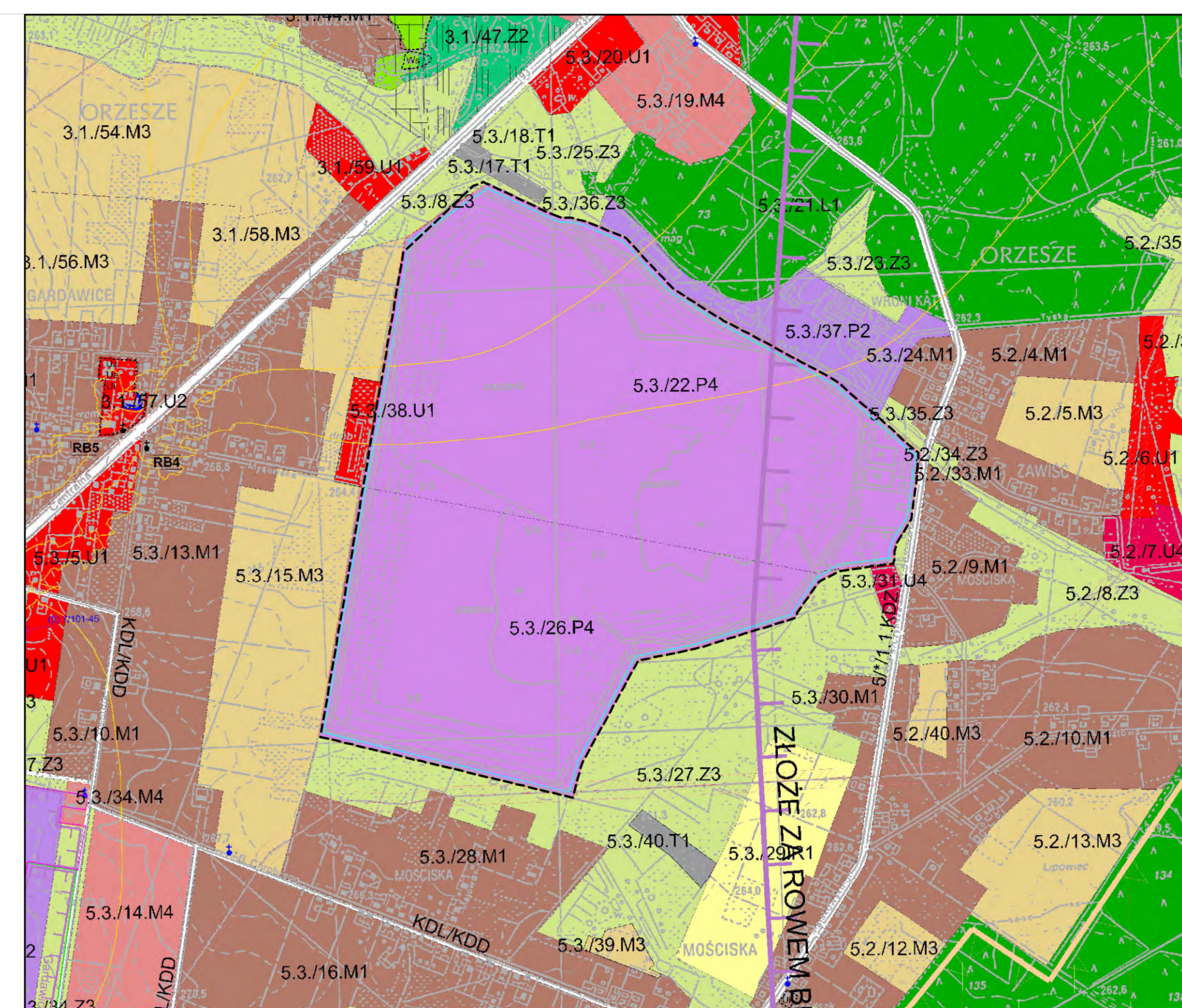
mgr inż. Jan Mach

MIEJSCOWY PLAN ZAGOSPODAROWANIA PRZESTRZENNEGO MIASTA ORZESZE DLA TERENU OSADNIKÓW PYŁU ELEKTROWNI "ŁAZISKA"

Załącznik nr 1
do Uchwały Nr LVII/704/23
Rady Miejskiej w Orzeszu
z dnia 27 lipca 2023 r.

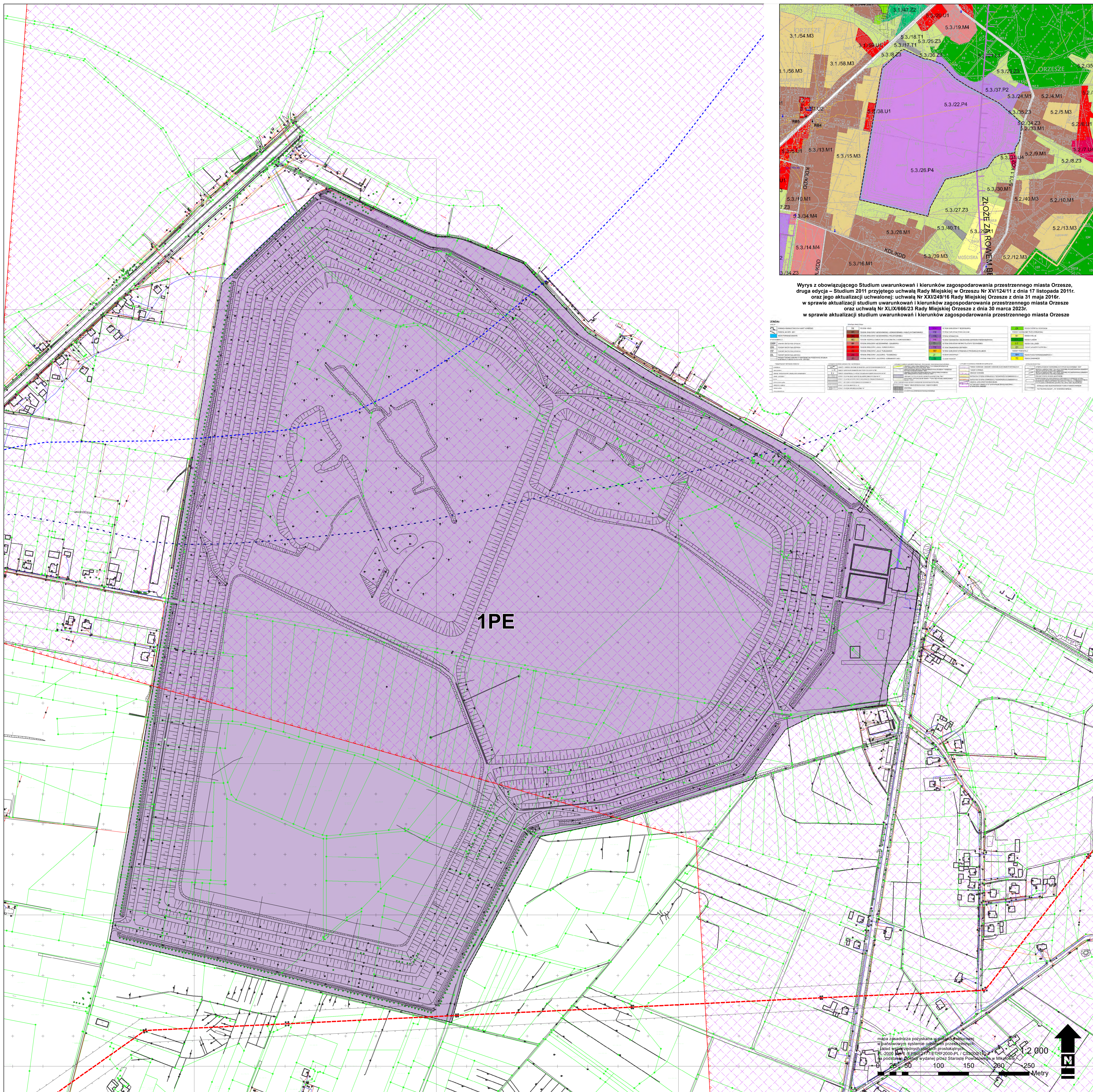
RYСУNEK PLANU

- Ustalenia planu:
- granica obszaru objętego miejscowym planem zagospodarowania przestrzennego
 - 1PE linia rozgraniczająca tereny o różnym przeznaczeniu lub różnych zasadach zagospodarowania
 - PE - teren produkcji energii
 - nieprzekraczalna linia zabudowy
- Informacje planu:
- - - Izofonia 55 dB dla DK81 dla pory dziennej
 - - - Izofonia 60 dB dla DK81 dla pory dziennej
 - - - istniejące linie elektroenergetyczne średnich i wysokich napięć
 - pas techniczny od linii elektroenergetycznych średnich i wysokich napięć
 - ☒ udokumentowane złożo węgla kamiennego „Za Rowem Belckim” (według numeracji MIDAS - WK391)



Wyrys z obowiązującego Studium uwarunkowań i kierunków zagospodarowania przestrzennego miasta Orzesze, druga edycja – Studium 2011 przyjętego uchwałą Rady Miejskiej w Orzeszu Nr XV/124/11 z dnia 17 listopada 2011r. oraz jego aktualizacji uchwalonej: uchwałą Nr XXII/249/16 Rady Miejskiej Orzesze z dnia 31 maja 2016r. w sprawie aktualizacji studium uwarunkowań i kierunków zagospodarowania przestrzennego miasta Orzesze oraz uchwałą Nr XLIX/666/23 Rady Miejskiej Orzesze z dnia 30 marca 2023r. w sprawie aktualizacji studium uwarunkowań i kierunków zagospodarowania przestrzennego miasta Orzesze

Symbol	Opis
1PE	linia rozgraniczająca tereny o różnym przeznaczeniu lub różnych zasadach zagospodarowania
PE	teren produkcji energii
---	nieprzekraczalna linia zabudowy
- - -	Izofonia 55 dB dla DK81 dla pory dziennej
- - -	Izofonia 60 dB dla DK81 dla pory dziennej
- - -	istniejące linie elektroenergetyczne średnich i wysokich napięć
---	pas techniczny od linii elektroenergetycznych średnich i wysokich napięć
☒	udokumentowane złożo węgla kamiennego „Za Rowem Belckim” (według numeracji MIDAS - WK391)



ROZSTRZYGNĘCIE RADY MIEJSKIEJ W ORZESZU

o sposobie realizacji, zapisanych w planie, inwestycji z zakresu infrastruktury technicznej, które należą do zadań własnych gminy, oraz zasadach ich finansowania

Na podstawie art.20 ust.1 ustawy z dnia 27 marca 2003r. o planowaniu i zagospodarowaniu przestrzennym (t.j. Dz.U. z 2023r. poz.977), art.7 ust.1 pkt 1, 2 i 3 ustawy z dnia 8 marca 1990r. o samorządzie gminnym (t.j. Dz.U. z 2023r. poz.40 z późn. zm.) oraz art.216 ust.2 pkt 1 ustawy z dnia 27 sierpnia 2009r. o finansach publicznych (t.j. Dz.U. z 2019r., poz.869)

Rada Miejska w Orzeszu rozstrzyga, co następuje:

1. Z ustaleń zawartych w uchwale w sprawie miejscowego planu zagospodarowania przestrzennego wynika, że realizacja zapisanych w nim zadań z zakresu infrastruktury technicznej pociąga za sobą wydatki z budżetu gminy w zakresie realizacji zadań własnych.

2. Inwestycje i nakłady wynikające z realizacji zapisów przedmiotowej uchwały, w zakresie budowy i rozbudowy infrastruktury technicznej, które są niezbędne dla prawidłowego i uporządkowanego zagospodarowania terenu objętego planem, będą finansowane ze środków:

- 1) dochodów własnych gminy – podatków, według planowanej realizacji inwestycji, ujętych w budżecie gminy na poszczególne lata;
- 2) publicznych, pochodzących z budżetu Unii Europejskiej;
- 3) wynikających z porozumień, w ramach partnerstwa prywatno-publicznego;
- 4) ze środków własnych inwestora, na terenie posiadanych nieruchomości.

Załącznik Nr 3 do uchwały Nr LVII/704/23

Rady Miejskiej w Orzeszu

z dnia 27 lipca 2023 r.

ROZSTRZYGNĘCIE RADY MIEJSKIEJ ORZESZE
o sposobie rozpatrzenia nieuwzględnionych uwag wniesionych do wyłożonego
do publicznego wglądu projektu
miejscowego planu zagospodarowania przestrzennego

Zgodnie z art.17 pkt 9 ustawy z dnia 27 marca 2003r. o planowaniu i zagospodarowaniu przestrzennym (t.j. Dz.U. z 2023r. poz.977) przedmiotowy projekt został wyłożony do publicznego wglądu.

Na podstawie art.20 ust.1 ustawy z dnia 27 marca 2003r. o planowaniu i zagospodarowaniu przestrzennym (t.j. Dz.U. z 2023r. poz.977) Rada Miejska Orzesze stwierdza, iż w ustalonym terminie do wyłożonego do publicznego wglądu projektu miejscowego planu zagospodarowania przestrzennego nie wpłynęła żadna uwaga.

Rada Miejska Orzesze stwierdza, że w związku z powyższym nie zachodzi, konieczność dokonania rozpatrzenia uwag nieuwzględnionych lub częściowo nieuwzględnionych.

Załącznik Nr 4 do uchwały Nr LVII/704/23
Rady Miejskiej w Orzeszu
z dnia 27 lipca 2023 r.
Zalacznik4.gml

Dane przestrzenne, o których mowa w art. 67a ust. 3 i 5 ustawy z dnia 27 marca 2003 r. o planowaniu i zagospodarowaniu przestrzennym (j.t. Dz.U. z 2020 r. poz. 293 z późn. zm.) ujawnione zostaną po kliknięciu w ikonę

Uzasadnienie

do uchwały Rady Miejskiej Orzesze w sprawie miejscowego planu zagospodarowania przestrzennego Miasta Orzesze dla terenu osadników pyłu Elektrowni "Łaziska"

Dotyczy projektu miejscowego planu zagospodarowania przestrzennego dla terenu osadników pyłu Elektrowni "Łaziska" sporządzanego na podstawie uchwały Nr XLII/538/22 Rady Miejskiej Orzesze z dnia 28 kwietnia 2022r. w sprawie przystąpienia do opracowania miejscowego planu zagospodarowania przestrzennego Miasta Orzesze dla terenu osadników pyłu Elektrowni "Łaziska".

Teren objęty opracowaniem obejmuje istniejące składowisko odpadów paleniskowych elektrowni „Łaziska” w Orzeszu-Gardawicach.

Celem regulacji jest wypracowanie jednolitych zasad ładu przestrzennego oraz zrównoważonego rozwoju tego obszaru poprzez usankcjonowanie stanu istniejącego i dopuszczenia produkcji energii ze źródeł odnawialnych. Działania te zostały podjęte wyprzedzająco w stosunku do narastającej aktywności inwestycyjnej w tym obszarze, w celu zagwarantowania ochrony terenów bezpośrednio sąsiadujących z tym terenem, w sposób nienaruszający ustaleń zawartych w Studium uwarunkowań i kierunków zagospodarowania przestrzennego miasta Orzesze, druga edycja – Studium 2011 przyjętego uchwałą Rady Miejskiej Orzesze Nr XV/124/11 z dnia 17 listopada 2011r. oraz jego aktualizacji uchwalonej: uchwałą Nr XXI/249/16 Rady Miejskiej Orzesze z dnia 31 maja 2016r. w sprawie aktualizacji studium uwarunkowań i kierunków zagospodarowania przestrzennego miasta Orzesze oraz uchwałą Nr XLIX/666/23 Rady Miejskiej Orzesze z dnia 30 marca 2023r. w sprawie aktualizacji studium uwarunkowań i kierunków zagospodarowania przestrzennego miasta Orzesze.

Na podstawie art.15 ust.1 ustawy o planowaniu i zagospodarowaniu przestrzennym (t.j. Dz.U. z 2023r. poz.977) przedstawia się:

Sposób realizacji wymogów wynikających z art.1 ust.2-4 ustawy o planowaniu i zagospodarowaniu przestrzennym

1. W związku z art.1 ust.2 ustawy o planowaniu i zagospodarowaniu przestrzennym w projekcie „miejscowego planu zagospodarowania przestrzennego dla terenu osadników pyłu Elektrowni „Łaziska”” uwzględniono:

1) wymagania ładu przestrzennego, w tym urbanistyki i architektury - w planie ustalono wskaźniki i wytyczne dotyczące wysokości i formy zabudowy, intensywności, geometrii dachów, wyznaczono nieprzekraczalne linie zabudowy. Przewidziane rozwiązania projektowe, w tym dotyczące nowych terenów przeznaczonych do zabudowy nie naruszają przyjętych i funkcjonujących zasad zagospodarowania oraz nie naruszają ustaleń Studium uwarunkowań i kierunków zagospodarowania przestrzennego Miasta Orzesze kontynuują przyjęte rozwiązania przestrzenne;

2) walory architektoniczne i krajobrazowe:

a) ustalone w projekcie planu powyższe wskaźniki i wytyczne określono w sposób jak najbardziej nawiązujący do zabudowy znajdującej się w najbliższym sąsiedztwie planu,

b) walory historyczne – w obszarze objętym planem brak jest obiektów zabytkowych,

c) walory współczesne – kształtowane i chronione są poprzez ustalenie:- zasad kształtowania zabudowy;

3) wymagania ochrony środowiska, w tym gospodarowania wodami i ochrony gruntów rolnych i leśnych:

a) w obszarze planu nie występują tereny leśne i rolne,

b) w obszarze planu nie występują obszary uznane za cenne przyrodniczo,

c) projekt planu został uzgodniony i zaopiniowany przez odpowiednie instytucje, w tym: Regionalny Zarząd Gospodarki Wodnej, Państwowego Powiatowego Inspektora Sanitarnego, Regionalnego Dyrektora Ochrony Środowiska,

d) w ustaleniach planu znalazły swoje odniesienie najważniejsze z punktu widzenia ochrony środowiska elementy dotyczące obszaru planistycznego. Została zapewniona odpowiednia ochrona terenu poprzez wprowadzenie:

- nakazu w zakresie ochrony powietrza przed zanieczyszczeniem obowiązywania przepisów z zakresu ochrony środowiska,

- zakazu wprowadzania nowych funkcji, uciążliwych dla otoczenia i przeznaczenia terenów, pogarszających jakość środowiska, a także związanych ze składowaniem lub przetwarzaniem odpadów,

- zakazu lokalizowania obiektów i urządzeń, których uciążliwość wykracza poza teren, do którego jej właściciele lub użytkownicy posiadają prawo dysponowania,

- zakazu prowadzenia działalności zaliczanej do przedsięwzięć mogących zawsze znacząco oddziaływać na środowisko,

- zakazu zagospodarowania terenów na cele związane ze składowaniem, utylizacją lub przetwarzaniem odpadów,

- dopuszczenia realizacji przedsięwzięć mogących potencjalnie znacząco oddziaływać na środowisko infrastruktury technicznej,

- zakazu w zakresie ochrony gleby i wód podziemnych odprowadzania nieoczyszczonych ścieków, w tym pochodzących z działalności rolniczej, do gruntu i do wód, z wyłączeniem podczyszczonych wód opadowych,

- nakazu w zakresie ochrony terenów zieleni i wartości krajobrazowych nakazuje się ochronę lokalnych wartości krajobrazu oraz zieleni poprzez zachowanie i utrzymanie istniejącej zieleni wysokiej, z dopuszczeniem działań wynikających z ustawy o ochronie przyrody,

- w zakresie ochrony przed wibracjami oraz polami elektromagnetycznymi obowiązywania przepisów sanitarnych, ochrony środowiska oraz prawa budowlanego, w tym nakazu ograniczenia wibracji do poziomu wartości dopuszczalnych na granicy użytkowanego terenu,

e) w ramach strategicznej oceny oddziaływania na środowisko sporządzono prognozę oddziaływania planu na środowisko, w której po przeanalizowaniu możliwych skutków środowiskowych, jakie potencjalnie może powodować realizacja ustaleń planu, w rozbiciu na poszczególne komponenty środowiska określono, że ustalenia projektu planu nie spowodują znaczących negatywnych skutków dla ludzi ani nie wpłyną znacząco na jakość powietrza i klimat; należy stwierdzić iż wprowadzone planem ustalenia nie pogorszą stanu środowiska, gdyż stanowią utrzymanie istniejącego zagospodarowania;

4) wymagania ochrony dziedzictwa kulturowego i zabytków oraz dóbr kultury współczesnej - w obszarze planu nie występują żadne obiekty podlegające ochronie kulturowej;

5) wymagania ochrony zdrowia oraz bezpieczeństwa ludzi i mienia, a także potrzeby osób niepełnosprawnych:

a) zagospodarowanie terenów w sposób zgodny z zapisami planu nie będzie powodowało zagrożenia dla bezpieczeństwa ludzi i mienia,

b) w projekcie planu nie wskazano przestrzeni publicznych,

c) wprowadzono konieczności realizacji miejsc postojowych dla pojazdów zaopatrzonych w kartę parkingową;

6) walory ekonomiczne przestrzeni – zagospodarowanie terenów położonych w granicach przedmiotowego planu, w sposób zgodny z jego ustaleniami przyniesie wzrost ich wartości oraz wpłynie na bezpieczeństwo podejmowania długookresowych działań inwestycyjnych;

7) prawo własności:

a) właściciele gruntów położonych w granicach planu mogą rozporządzać swoją własnością w sposób zgodny z prawem,

b) przeprowadzono analizę i uwzględniono stan istniejącego zagospodarowania terenów,

c) ograniczono do niezbędnego minimum przeznaczenia prywatnych terenów na inwestycje stanowiące cele publiczne, w tym w szczególności wprowadzanie dróg publicznych;

8) potrzeby obronności i bezpieczeństwa państwa – w planie nie występują obiekty obrony cywilnej, a ze względu na położenie terenu objętego projektem planu i sposób jego zagospodarowania, ustalenia planu nie będą miały znaczenia dla potrzeb obronności i bezpieczeństwa państwa;

9) potrzeby interesu publicznego – w obszarze planu dopuszczono realizację infrastruktury technicznej służącej obsłudze przyległych terenów;

10) potrzeby w zakresie rozwoju infrastruktury technicznej, w szczególności sieci szerokopasmowych – poprzez ustalenie zasad w zakresie modernizacji, rozbudowy i budowy systemów komunikacji i infrastruktury technicznej, plan obejmuje tereny wyposażone w urządzenia i sieci infrastruktury technicznej, które mogą być rozbudowywane, obsługa komunikacyjna w przeważającej części odbywa się przez istniejące drogi publiczne, dopuszczono również zgodnie z przepisami odrębnymi oraz ustaleniami planu możliwość włączenia nowych obiektów zarówno do sieci drogowej, jak i infrastruktury technicznej, dopuszczono również możliwość rozbudowy i przebudowy tych układów, według potrzeb wynikających z przeznaczenia terenów;

11) zapewnienie udziału społeczeństwa w pracach nad miejscowym planem zagospodarowania przestrzennego, w tym przy użyciu środków komunikacji elektronicznej – procedurę sporządzenia miejscowego planu zagospodarowania przestrzennego przeprowadzono zgodnie z wymogami art. 17 ustawy z dnia 27 marca 2003 r. o planowaniu i zagospodarowaniu przestrzennym. Burmistrz Miasta wykonał odpowiednie czynności formalno-prawne, w tym:

a) ogłosił w Biuletynie Informacji Publicznej, prasie miejscowej oraz przez obwieszczenie, a także na tablicach ogłoszeń o podjęciu uchwały o przystąpieniu do sporządzania planu określając jednocześnie formę, miejsce i termin składania wniosków do planu, nie krótszy niż 21 dni od dnia ogłoszenia,

b) sporządził projekt planu miejscowego wraz z prognozą oddziaływania na środowisko,

c) ogłosił w Biuletynie Informacji Publicznej, prasie miejscowej oraz przez obwieszczenie, a także na tablicach ogłoszeń o wyłożeniu projektu planu do publicznego wglądu na co najmniej 7 dni przed dniem wyłożenia,

d) wyłożył projekt planu wraz z prognozą oddziaływania na środowisko do publicznego wglądu na okres co najmniej 21 dni,

e) zorganizował w trakcie wyłożenia do publicznego wglądu dyskusję publiczną nad przyjętymi w projekcie planu rozwiązaniami,

f) wyznaczył w ogłoszeniu termin, w którym osoby fizyczne i prawne oraz jednostki organizacyjne nieposiadające osobowości prawnej mogą wносить uwagi dotyczące projektu planu, nie krótszy niż 14 dni od dnia zakończenia okresu wyłożenia projektu planu,

g) w terminie wskazanym w ogłoszeniu wpłynęły uwagi do planu,

h) rozstrzygnął złożone uwagi,

ponownie:

i) ogłosił w Biuletynie Informacji Publicznej, prasie miejscowej oraz przez obwieszczenie, a także na tablicach ogłoszeń o wyłożeniu projektu planu do publicznego wglądu na co najmniej 7 dni przed dniem wyłożenia,

j) wyłożył projekt planu wraz z prognozą oddziaływania na środowisko do publicznego wglądu na okres co najmniej 21 dni,

k) zorganizował w trakcie wyłożenia do publicznego wglądu dyskusję publiczną nad przyjętymi w projekcie planu rozwiązaniami,

l) wyznaczył w ogłoszeniu termin, w którym osoby fizyczne i prawne oraz jednostki organizacyjne nieposiadające osobowości prawnej mogą wносить uwagi dotyczące projektu planu, nie krótszy niż 14 dni od dnia zakończenia okresu wyłożenia projektu planu,

m) w terminie wskazanym w ogłoszeniu nie wpłynęły uwagi do planu,

n) przygotował projekt planu i przygotował zgodnie z wymogami ustawowymi załączniki do uchwały,

o) przedłożył uchwałę w sprawie miejscowego planu zagospodarowania przestrzennego Radzie Gminy;

12) zachowanie jawności i przejrzystości procedur planistycznych - procedurę sporządzenia miejscowego planu zagospodarowania przestrzennego przeprowadzono zgodnie z wymogami art. 17 ustawy z dnia 27 marca 2003 r. o planowaniu i zagospodarowaniu przestrzennym, zgodnie z zapisami ustawy, informacja o przystąpieniu do sporządzania planu została podana do wiadomości publicznej, projekt planu był opiniowany

i uzgadniany z odpowiednimi instytucjami, został wyłożony do publicznego wglądu, przeprowadzono strategiczną ocenę oddziaływania na środowisko, prowadzone procedury zachowywały wymagane przepisami prawa terminy i okresy, a także formy informowania społeczeństwa oraz organów uzgadniających i opiniujących;

13) potrzebę zapewnienia odpowiedniej ilości i jakości wody, do celów zaopatrzenia ludności – sieć wodociągowa zgodnie z ustaleniami planu może być rozbudowywana stosownie do potrzeb, co zapewni odpowiednią ilość wody potrzebnej projektowanego zagospodarowania.

2. W związku z art.1 ust.3 ustawy o planowaniu i zagospodarowaniu przestrzennym w projekcie „miejscowego planu zagospodarowania przestrzennego dla terenu osadników pyłu Elektrowni „Łaziska”” uwzględniono:

1) Wymóg ustalenia przeznaczenia terenu lub określenia potencjalnego sposobu zagospodarowania i korzystania z terenu, gdzie organ waży interes publiczny i interesy prywatne, w tym zgłaszane w postaci wniosków i uwag, zmierzające do ochrony istniejącego stanu zagospodarowania terenu, jak i zmian w zakresie jego zagospodarowania, a także analizy ekonomiczne, środowiskowe i społeczne spełniono poprzez:

a) zainicjowanie projektu miejscowego planu zagospodarowania przestrzennego nastąpiło w celu uregulowania zasad zagospodarowania terenu, z uwagi na jego atrakcyjność oraz wskazania zgodnie z obowiązującym Studium,

b) ustalenie przeznaczeń terenów i sposobu ich zagospodarowania zostało spełnione przez ustalenie w tekście planu dopuszczonych w danym terenie funkcji oraz wyznaczenie wskaźników i wytycznych dotyczących m.in. wysokości i formy zabudowy intensywności, geometrii dachów oraz w rysunku planu: linii rozgraniczających teren i nieprzekraczalnych linii zabudowy,

c) analizy ekonomiczne, środowiskowe i społeczne zostały wykonane podczas opracowania Studium uwarunkowań i kierunków zagospodarowania przestrzennego Gminy, a następnie zaktualizowane podczas opracowania planu oraz powiązanych z nim opracowań, takich jak prognoza oddziaływania planu na środowisko i prognoza skutków finansowych uchwalenia planu,

d) dążenie do zachowania istniejącej zabudowy,

e) w pracach nad koncepcją, a później projektem planu kierowano się w szczególności zasadami: nie naruszania praw nabytych właścicieli terenów (np. zachowanie możliwości dotychczasowego sposobu użytkowania terenów), równego traktowania właścicieli (np. przy ustalaniu parametrów zabudowy i zagospodarowania dla terenów podobnych), ograniczenia nowego układu drogowego do niezbędnego minimum, ograniczanie do niezbędnego minimum ingerencji w tereny prywatne.

3. W związku z art.1 ust.4 ustawy o planowaniu i zagospodarowaniu przestrzennym w projekcie „miejscowego planu zagospodarowania przestrzennego dla terenu osadników pyłu Elektrowni „Łaziska”” uwzględniono:

1) W przypadku sytuowania nowej zabudowy, uwzględnienie wymagań ładu przestrzennego, efektywnego gospodarowania przestrzenią oraz walorów ekonomicznych przestrzeni spełniono poprzez:

a) kształtowanie struktur przestrzennych przy uwzględnieniu dążenia do minimalizowania transportochłonności układu przestrzennego:

- w granicach analizowanego projektu planu przewiduje się zabudowę produkcji energii nie powodującej dużego ruchu komunikacyjnego,

- utrzymanie dostępności komunikacyjnej terenów w obszarze objętym projektem planu poprzez nowy projektowany system komunikacji drogowej uwzględniający nowe ulice dojazdowe i wewnętrzne,

- utrzymanie obsługi istniejącego i planowanego zagospodarowania przestrzennego transportem zbiorowym komunikacji publicznej autobusowej,

b) lokalizowanie nowej zabudowy mieszkaniowej w sposób umożliwiający mieszkańcom maksymalne wykorzystanie publicznego transportu zbiorowego jako podstawowego środka transportu – w obszarze planu i w jego bezpośrednim sąsiedztwie prowadzone są linie autobusowe zapewniające połączenia z innymi częściami gminy, przystanki autobusowe znajdują się w normatywnych strefach dojazdu, z każdego obszaru zurbanizowanego objętego planem,

c) zapewnianie rozwiązań przestrzennych, ułatwiających przemieszczanie się pieszych i rowerzystów – lokalizacja ścieżek rowerowych, w tym należących do systemu tras rowerowych, została dopuszczona jako przynależne zagospodarowanie terenu z zachowaniem przepisów odrębnych, w tym w szczególności prawa własności,

d) dążenie do planowania i lokalizowania nowej zabudowy:

- na obszarach o w pełni wykształconej zwartej strukturze funkcjonalno-przestrzennej, w granicach jednostki osadniczej w rozumieniu art. 2 pkt 1 ustawy z dnia 29 sierpnia 2003 r. o urzędowych nazwach miejscowości i obiektów fizjograficznych (t.j. Dz. U. z 2019 r. poz. 1443), w szczególności poprzez uzupełnianie istniejącej zabudowy – obszar planu stanowi w całości obszar o wykształconej strukturze funkcjonalno-przestrzennej a z uwagi na uwarunkowania środowiskowe nie wskazuje się nowych terenów,

- na terenach położonych na obszarach innych niż wymienione w lit. a, wyłącznie w sytuacji braku dostatecznej ilości terenów przeznaczonych pod dany rodzaj zabudowy położonych na obszarach, o których mowa w lit. a; przy czym w pierwszej kolejności na obszarach w najwyższym stopniu przygotowanych do zabudowy, przez co rozumie się obszary charakteryzujące się najlepszym dostępem do sieci komunikacyjnej oraz najlepszym stopniem wyposażenia w sieci wodociągowe, kanalizacyjne, elektroenergetyczne, gazowe, ciepłownicze oraz sieci i urządzenia telekomunikacyjne, adekwatnych dla nowej, planowanej zabudowy – obszar opracowania planu, nie wyznacza nowych terenów zabudowy.

4. Zgodność z wynikami analizy, o której mowa w art.32 ust.1, wraz datą uchwały rady gminy, o której mowa w art.32 ust.2.

Analiza zmian w zagospodarowaniu przestrzennym na terenie miasta Orzesze potwierdziła aktualność Studium Uwarunkowań i Kierunków Zagospodarowania Przestrzennego Miasta Orzesze i jednocześnie wskazała na konieczność porządkowania struktury funkcjonalno-przestrzennej poprzez plany miejscowe, w szczególności uzupełnianie pokrycia prawem miejscowym obszaru miasta Orzesze. Uchwałą Nr L/550/14 w sprawie aktualności studium uwarunkowań i kierunków zagospodarowania przestrzennego Miasta Orzesze oraz miejscowych planów zagospodarowania Miasta Orzesze podjęto 23 października 2014r.

5. Wpływ na finanse publiczne, w tym budżet gminy.

Wpływ na finanse publiczne, w tym budżet gminy został rozpoznany w prognozie skutków finansowych uchwalenia miejscowego planu zagospodarowania przestrzennego. Po stronie wydatków wzięto pod uwagę koszty obsługi infrastrukturą techniczną i drogową oraz koszt nowych dróg wynikających bezpośrednio z planu. Wpływy z kolei wynikać będą z podatku od nieruchomości. W podsumowaniu stwierdzono, że plan będzie wpływać na zwiększenie dochodów budżetu gminy w zakresie podatku od nieruchomości i innych dochodów związanych z obrotem nieruchomościami, a jednocześnie będzie generował wzrost wydatków, w szczególności w zakresie realizacji infrastruktury technicznej. Wydatki te powinny być rekompensowane wzrostem dochodów. Ponadto w dużej części terenów plan nie będzie generował dużych wydatków na realizację infrastruktury, gdyż uzbrojenie terenu w większości będzie realizowane przez potencjalnych inwestorów z uwagi na możliwość dowiązania się do istniejących sieci infrastruktury.

6. Procedura formalno-prawna

Sporządzenie miejscowego planu zagospodarowania przestrzennego zostało przeprowadzone zgodnie z art. 17 ustawy z dnia 27 marca 2003r. o planowaniu i zagospodarowaniu przestrzennym (t.j. Dz.U. z 2023r. poz.977), natomiast na podstawie ustawy z dnia 3 października 2008r. o udostępnieniu informacji o środowisku i jego ochronie, udziale społeczeństwa w ochronie środowiska oraz o ocenach oddziaływania na środowisko (Dz.U. z 2023r. poz.1094 z późn.zm.), przeprowadzono strategiczną ocenę oddziaływania na środowisko.

7. Rozwiązania projektu planu nie naruszają ustaleń Studium uwarunkowań i kierunków zagospodarowania przestrzennego miasta Orzesze, druga edycja – Studium 2011 przyjętego uchwałą Rady Miejskiej Orzesze Nr XV/124/11 z dnia 17 listopada 2011r. oraz jego aktualizacji oraz jego aktualizacji uchwalonej: uchwałą Nr XXI/249/16 Rady Miejskiej Orzesze z dnia 31 maja 2016r. w sprawie aktualizacji studium uwarunkowań i kierunków zagospodarowania przestrzennego miasta Orzesze oraz uchwałą Nr XLIX/666/23 Rady Miejskiej Orzesze z dnia 30 marca 2023r. w sprawie aktualizacji studium uwarunkowań i kierunków zagospodarowania przestrzennego miasta Orzesze. Podstawowe warunki kształtowania polityki przestrzennej „Studium...” w obszarze planu przyjmują jako kierunki zmian w zagospodarowaniu przestrzennym przeznaczenia podstawowe terenu „P4 - Tereny osadników i składowisk przemysłowych” oraz zostały oznaczone jako „obszary, na których dopuszcza się możliwość rozmieszczenia urządzeń produkujących energię z odnawialnych

źródeł energii o mocy przekraczającej 500 kW”. Kierunki te na etapie planu zostały wprowadzone poprzez przeznaczenie podstawowe PE – teren produkcji energii i utrzymanie istniejącego przeznaczenia składowiska odpadów.