

**UCHWAŁA NR VIII/84/15
RADY MIEJSKIEJ ORZESZE**

z dnia 21 maja 2015 r.

w sprawie przyjęcia „Gminnego programu opieki nad zabytkami na terenie Miasta Orzesze wraz z Gminną Ewidencją Zabytków na lata 2015-2018”

Na podstawie art.7 ust.1 pkt 9) i art.18 ust.2 pkt 15) ustawy z dnia 8 marca 1990 r. o samorządzie gminnym (t.j. Dz.U. 2013r. poz.594 z późniejszymi zmianami) i art.87 ust.3 i ust.4 ustawy z dnia 23 lipca 2003r. o ochronie zabytków i opiece nad zabytkami (t.j. Dz.U. z 2014r. poz.1446)

Rada Miejska Orzesze uchwala

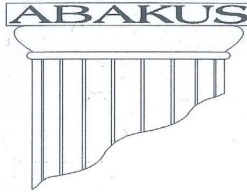
§ 1. Przyjąć do realizacji „Gminny program opieki nad zabytkami na terenie Miasta Orzesze wraz z Gminną Ewidencją Zabytków” na lata 2015-2018.

§ 2. Wykonanie uchwały powierza się Burmistrzowi Miasta Orzesze.

§ 3. Uchwała wchodzi w życie po upływie 14 dni od dnia ogłoszenia w Dzienniku Urzędowym Województwa Śląskiego.

Przewodniczący Rady
Miejskiej

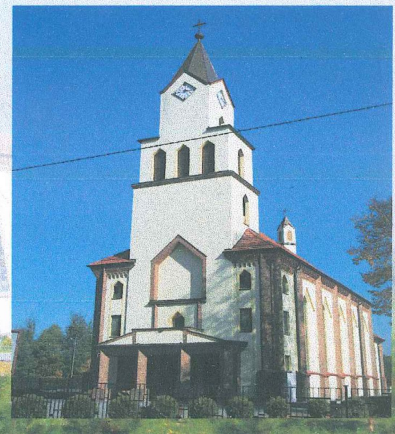
mgr inż. Jan Mach



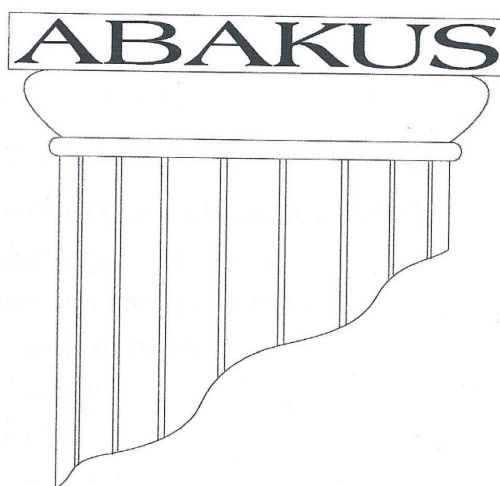
ABAKUS
Pracownia
Projektowo-Urbanistyczno-Konserwatorska
ul. Ks. bpa B. Bogedaina 25/2
41-500 Chorzów
tel.: (032) 241-29-09
fax.: (032) 241-35-02
tel. kom. 0-601-975-222
e-mail: biuro@pracowniabakus.pl,
e.pilarska@wp.pl



PROGRAM OPIEKI NAD ZABYTKAMI NA TERENIE ORZESZA WRAZ Z GMINNĄ EWIDENCJĄ ZABYTKÓW



PROGRAM OPIEKI NAD ZABYTKAMI NA TERENIE ORZESZA WRAZ Z GMINNĄ EWIDENCJĄ ZABYTKÓW



ABAKUS

Pracownia

Projektowo-Urbanistyczno-Konserwatorska

ul. Ks. bpa B. Bogedaina 25/2

41- 500 Chorzów

tel.: (032) 241-29-09

fax.: (032) 241-35-02

tel. kom. 0-601-975-222

e-mail: biuro@pracowniaabakus.pl,

e.pilarska@wp.pl

CHORZÓW 2013

SPIS TREŚCI

I. CEL.....	4
I.I. Przesłanki formalno-prawne.....	4
I.II. Zakres opracowania.....	4
II. RYS HISTORYCZNY ORAZ CHARAKTERYSTYKA MIASTA ORZESZE..	10
II.I. Położenie, komunikacja, środowisko.....	10
II.II. Przeszłość pradziejowa.....	12
II.III. Początki wsi i miasta.....	14
II.IV. W państwie stanowym.....	16
II.V. Dwory i folwarki.....	19
II.VI. Podstawy gospodarcze wsi i folwarków.....	21
II.VII. Rewolucja przemysłowa, budowlana, oświatowa.....	22
II.VIII. Orzesze w XX wieku.....	25
III. KALENDARIUM.....	27
IV. ZIELEŃ ZABYTKOWA MIASTA ORZESZE.....	35
IV.I. Park pałacowy – Gardawice.....	37
IV.II. Cmentarz ewangelicko-augsburski.....	39
IV.III. Cmentarz komunalny.....	41
IV.IV. Ogród willowy.....	42
IV.V. Park miejski.....	44
IV.VI. Park szpitalny.....	46
IV.VII. Park pałacowy – Woszczyce.....	49
IV.VIII. Zieleń przy kościele pw. św. Apostołów Piotra i Pawła.....	51
IV.IX. Cmentarz rzymsko-katolicki.....	53
IV.X. Zieleń przy folwarku.....	53
IV.XI. Park pałacowy – Zawieść.....	55
IV.XII. Zieleń przy krzyżu kamiennym – Zgoń, ul. Grunwaldzka.....	59
IV.XIII. Zieleń przy krzyżu kamiennym – Zgoń, ul. Sadowa.....	59
V. ZABUDOWA ZABYTKOWA MIASTA ORZESZE.....	61

V.I.	Dawna zabudowa mieszkalna i gospodarcza.....	62
V.II.	Przemysł w Orzeszu oraz zabytkowe obiekty industrialne.....	63
	<i>V.II.I. Wykaz obiektów przemysłowych.....</i>	<i>66</i>
V.III.	Obiekty użyteczności publicznej.....	70
V.IV.	Zespoły rezydencjonalno-parkowe.....	70
V.V.	Zabudowania folwarczne.....	71
V.VI.	Obiekty sakralne.....	72
V.VII.	Cmentarze.....	73
V.VIII.	Obiekty Małej Architektury.....	73
V.IX.	Zespoły i obiekty proponowane do objęcia ochroną przez wpis do rejestru zabytków.....	74
VI.	TYPOLOGIA ZABUDOWY NA TERENIE MIASTA ORZESZE.....	76
VI.I.	Obiekty sakralne.....	76
VI.II.	Pałace, dwory.....	77
VI.III.	Zabudowania folwarczne.....	79
VI.IV.	Budynki użyteczności publicznej.....	79
VI.V.	Kamienice.....	82
VI.VI.	Budynki jednorodzinne.....	84
VI.VII.	Budynki o charakterze wiejskim.....	86
VI.VIII.	Obiekty Małej Architektury.....	87
VI.IX.	Zieleń.....	89
VI.X.	Cmentarze (parafialne i komunalne).....	90
VII.	GENERALNE WYTYCZNE KONSERWATORSKIE DLA MIASTA ORZESZE.....	92
VII.I.	Generalne wytyczne urbanistyczne.....	92
VII.II.	Generalne wytyczne architektoniczne.....	93
VII.III.	Postulaty konserwatorskie.....	94
VII.IV.	Generalne wytyczne dla terenów zieleni zabytkowej.....	96
VIII.	PROGRAM OPIEKI NAD ZABYTKAMI, A ZAMIERZENIA MIASTA ORZESZE.....	97
VIII.I.	Główne cele polityki gminnej związane z ochroną zabytków.....	97
VIII.II.	Wpis do rejestru zabytków – ochrona obiektów.....	100

VIII.III. Dotacje.....	101
VIII.IV. Dominanty przestrzenne.....	104
IX. SPISY.....	105
IX.I. Wykaz obiektów kubaturowych.....	105
IX.II. Wykaz obiektów Małej Architektury.....	108
IX.III. Wykaz obiektów przemysłowych.....	111
IX.IV. Wykaz obiektów zabytkowej zieleni.....	112
IX.V. Spis ilustracji.....	113
X. LITERATURA.....	116
XI. DOKUMENTACJA MAPOWA.....	117

I. CEL

I.I. Przesłanki formalno-prawne.

PROGRAM OPIEKI NAD ZABYTKAMI NA TERENIE MIASTA ORZESZENA LATA 2015-2018 jest dokumentem prawa miejscowego.

Powstanie i sporządzanie niniejszego dokumentu wynika z zapisów artykułów 16, 18, 21 – 22 oraz 84 – 88 ustawy z dnia 23 lipca 2003 r. o ochronie zabytków i opiece nad zabytkami (Dz. U. Nr 163, poz. 1568, z późniejszymi zmianami oraz Dz. U. z 2010 r. Nr 97, poz. 804 z późniejszymi zmianami). Program dotyczy zagadnień ochrony zabytków na obszarach jednostek samorządu terytorialnego, powiatów oraz województw.

Zapisy programu będą podstawowym narzędziem dla władz miasta w realizacji przedsięwzięć dotyczących ochrony i opieki nad zabytkami i wynikających z zapisów prawa. A także przyczynią się do zapewnienia środków koniecznych do realizacji programu w latach 2015-2018.

Podstawą dla sporządzenia niniejszego programu jest (zgodnie z art. 21 ustawy o ochronie i opiece nad zabytkami) ewidencja obiektów zabytkowych miasta Orzesze. Zasady sporządzenia ewidencji zabytków określa rozporządzenie Ministra Kultury z dnia 26 maja 2011 r. w sprawie prowadzenia rejestru zabytków, krajowej, wojewódzkiej i gminnej ewidencji zabytków oraz krajowego wykazu zabytków skradzionych lub wywiezionych za granicę niezgodnie z prawem (Dz. U. Nr 113, poz. 661, z późniejszymi zmianami).

I.II. Zakres opracowania.

Program obejmuje obszar miasta Orzesze – w jego obecnych granicach administracyjnych.

W związku z powyższym PROGRAM OPIEKI NAD ZABYTKAMI, zgodnie z art. 87, ust. 2 ustawy o ochronie zabytków i opiece nad zabytkami ma na celu, w szczególności:

- włączenie problemów ochrony zabytków do systemu zadań strategicznych, wynikających z koncepcji przestrzennego zagospodarowania kraju;
- uwzględnianie uwarunkowań ochrony zabytków łącznie z uwarunkowaniami ochrony przyrody i równowagi ekologicznej;
- zahamowanie procesów degradacji zabytków i doprowadzenie do poprawy stanu ich zachowania;
- wyeksponowanie poszczególnych zabytków i walorów krajobrazu kulturowego;
- podejmowanie działań zwiększających atrakcyjność zabytków dla realizacji potrzeb społecznych, turystycznych i edukacyjnych, wspierania inicjatyw sprzyjających wzrostowi środków finansowych na opiekę nad zabytkami;
- określenie warunków współpracy z właścicielami zabytków, w celu eliminacji sytuacji konfliktowych związanych z wykorzystaniem tych zabytków;
- tworzenie miejsc pracy związanych z opieką nad zabytkami;

Opracowano ewidencję obiektów zabytkowych powstałych do lat 50. XX w; w tym obiektów małej architektury. Ewidencja ta, winna umożliwić określenie form współpracy i relacji między właścicielami obiektów, miastem oraz przedstawicielami administracji państwowej i miejskiej, w kwestii zasad prowadzenia wspólnych działań i odpowiedzialności w zakresie ochrony zabytków. Przy jej sporządzaniu kierowano się także zapisem art. 6 ustawy o ochronie zabytków, zgodnie z którym ochronie i opiece podlegają, bez względu na stan zachowania:

1) zabytki nieruchome będące w szczególności:

- krajobrazami kulturowymi,
- układami urbanistycznymi, ruralistycznymi i zespołami budowli,

- dziełami architektury i budownictwa,
- dziełami budownictwa obronnego,
- obiektami techniki, (m. in. kopalniami, hutami i innymi zakładami przemysłowymi),
- cmentarzami,
- parkami, ogrodami i innymi formami projektowanej zieleni,
- miejscami upamiętniającymi wydarzenia historyczne bądź działalność wybitnych osobistości lub instytucji;

2) zabytki ruchome będące w szczególności:

- dziełami sztuk plastycznych, rzemiosła artystycznego i sztuki użytkowej,
- kolekcjami stanowiącymi zbiory przedmiotów zgromadzonych i uporządkowanych według koncepcji osób, które tworzyły te kolekcje,
- numizmatami oraz pamiątkami historycznymi, a zwłaszcza militariami, sztandarami, pieczęciami, odznakami, medalami i orderami,
- wytworami techniki, a zwłaszcza urządzeniami, środkami transportu oraz maszynami i narzędziami świadczącymi o kulturze materialnej, charakterystycznymi dla dawnych i nowych form gospodarki, dokumentującymi poziom nauki i rozwoju cywilizacyjnego,
- materiałami bibliotecznymi, o których mowa w art. 5 ustawy z dnia 27 czerwca 1997 r.
- bibliotekach (Dz. U. Nr 85, poz. 539, z 1998 r. Nr 106, poz. 668, z 2001 r. Nr 129, poz. 1440 oraz z 2002 r. Nr 113, poz. 984),
- instrumentami muzycznymi,
- wytworami sztuki ludowej i rękodzieła oraz innymi obiektami etnograficznymi,
- przedmiotami upamiętniającymi wydarzenia historyczne bądź działalność wybitnych osobistości lub instytucji;

3) zabytki archeologiczne będące, w szczególności:

- pozostałościami terenowymi pradziejowego i historycznego osadnictwa,
- cmentarzyskami,
- kurhanami,
- relikdami działalności gospodarczej, religijnej i artystycznej.

Ponadto ochronie mogą podlegać nazwy geograficzne, historyczne lub tradycyjne nazwy obiektu budowlanego, placu, ulicy lub jednostki osadniczej, w których określono typy obiektów podlegające ochronie i opiece z mocy ustawy.

Opracowanie niniejsze nie ma charakteru studium, czy też analizy struktury urbanistycznej i architektonicznej miasta Orzesze. Jego zasadniczym celem jest istotne zmniejszenie zagrożeń dla substancji zabytkowej i docelowa ochrona przed ich likwidacją.

Na podstawie dokonanej inwentaryzacji substancji i prospekcji terenu skoncentrowano się na sporządzeniu wytycznych konserwatorskich zarówno w odniesieniu do układu przestrzennego obszaru miasta, jak i syntetycznych względem ogółu obiektów. Celem zawartych w niniejszym programie zasad, którymi należy się kierować jest:

- ochrona zabytkowych układów przestrzennych,
- opracowanie programu strategicznego dotyczącego prac remontowo-konserwatorskich,
- kształtowanie wizerunku plastyczno - estetycznego w oparciu o przesłanki konserwatorskie historycznej zabudowy miasta,
- stworzenie ujednocionej dokumentacji dla wytypowanych budynków w obszarze opracowania,
- określenie stanu zachowania układu przestrzennego miasta i jego wartości zabytkowej,
- sformułowanie generalnych wytycznych konserwatorskich obejmujących problematykę ochrony dziedzictwa kulturowego na obszarze miasta,

- wytypowanie obiektów o największej wartości i najbardziej zagrożonych do przyszłego procesu remontowo – konserwatorskiego,
- wskazanie na obiekty, które z uwagi na swe wartości i znaczenie winny być chronione według zasad ustawy z dnia 23 lipca 2003 r. o ochronie zabytków i opiece nad zabytkami.

Ustawa z dnia 23 lipca 2003 r. o ochronie zabytków i opiece nad zabytkami (art. 3), wprowadza następujące pojęcia związane z ochroną i opieką nad zabytkami:

1. zabytek - nieruchomość lub rzecz ruchoma, ich części lub zespoły, będące dziełem człowieka lub związane z jego działalnością i stanowiące świadectwo minionej epoki bądź zdarzenia, których zachowanie leży w interesie społecznym ze względu na posiadaną wartość historyczną, artystyczną lub naukową;
2. zabytek nieruchomy - nieruchomość, jej część lub zespół nieruchomości, o których mowa w pkt 1;
3. zabytek ruchomy - rzecz ruchomą, jej część lub zespół rzeczy ruchomych, o których mowa w pkt 1;
4. zabytek archeologiczny - zabytek nieruchomy, będący powierzchnią, podziemną lub podwodną pozostałością egzystencji i działalności człowieka, złożoną z nawarstwień kulturowych i znajdujących się w nich wytworów bądź ich śladów albo zabytek ruchomy, będący tym wytworem;
5. historyczny układ urbanistyczny lub ruralistyczny – przestrzenne założenie miejskie lub wiejskie, zawierające zespoły budowlane, pojedyncze budynki i formy zaprojektowanej zieleni, rozmieszczone w układzie historycznych podziałów własnościowych i funkcjonalnych, w tym ulic lub sieci dróg;
6. historyczny zespół budowlany - powiązaną przestrzennie grupę budynków wyodrębnioną ze względu na formę architektoniczną, styl, zastosowane materiały, funkcję, czas powstania lub związek z wydarzeniami historycznymi;

7. krajobraz kulturowy - przestrzeń historycznie ukształtowaną w wyniku działalności człowieka, zawierającą wytwory cywilizacji oraz elementy przyrodnicze;
8. otoczenie - teren wokół lub przy zabytku wyznaczony w decyzji o wpisie tego terenu do rejestru zabytków, w celu ochrony wartości widokowych zabytku oraz jego ochrony przed szkodliwym oddziaływaniem czynników zewnętrznych.

W aspekcie ustawy o zabytkach należy także wyjaśnić zagadnienie stosowanego w opracowaniu określenia „objąć ochroną prawną”. Jest to kryterium ogólne, odnoszące się do obiektów posiadających wartość zabytkową.

Obecna ustawa o ochronie zabytków i opiece nad zabytkami różnicuje zakres ochrony każdego z obiektów i hierarchizuje go. Stanowi o tym art. 7 ustawy o następującym brzmieniu:

Formami ochrony zabytków są:

1. wpis do rejestru zabytków;
2. uznanie za pomnik historii;
3. utworzenie parku kulturowego;
4. ustalenia ochrony w miejscowym planie zagospodarowania przestrzennego albo w decyzji o ustaleniu lokalizacji inwestycji celu publicznego, decyzji o warunkach zabudowy, decyzji o zezwoleniu na realizację inwestycji drogowej, decyzji o ustaleniu lokalizacji linii kolejowej lub decyzji o zezwoleniu na realizację inwestycji w zakresie lotniska użytku publicznego.

Wszystkie zatem obiekty wymienione w niniejszym opracowaniu, jako posiadające wartość zabytkową są objęte ochroną według standardu ustanowionego w pkt. 4, art. 7 ustawy o ochronie zabytków. Z tego też powodu należy opracować do nich szczegółowe karty ewidencyjne według zasad ustanowionych w rozporządzeniu

Ministra Kultury z dnia 26 maja 2011 r. w sprawie prowadzenia rejestru zabytków, krajowej, wojewódzkiej i gminnej ewidencji zabytków oraz krajowego wykazu zabytków skradzionych lub wywiezionych za granicę niezgodnie z prawem (Dz. U. Nr 113, poz. 661, z późn. zm.).

Niektóre z wymienionych w opracowaniu obiektów ze względu na stan techniczny kwalifikuje się do rozbiórki. Wskazane jest wykonanie dokumentacji zachowawczej dla tych obiektów.

Szczególną formą ochrony jest wpis do rejestru zabytków typu „A” (zabytki nieruchome) lub „B” (zabytki ruchome) województwa śląskiego. Wpis winien obejmować obiekty o najwyższych walorach zabytkowych.

II. RYS HISTORYCZNY ORAZ CHARAKTERYSTYKA MIASTA ORZESZE

II.1. Położenie, komunikacja, środowisko.

Miasto Orzesze położone jest na południu województwa śląskiego w jednej z najmniej zdegradowanych części Górnego Śląska. Oddalone od skupisk przemysłu wydobywczego.

Miasto usytuowane jest pomiędzy konurbacją śląską i Górnos Śląskim Okręgiem Przemysłowym - na północy, a pasmem Beskidów - na południu. Ma dogodne położenie w stosunku do układu komunikacyjnego, tj. znajduje się w pobliżu drogi krajowej nr 81, będącej ważnym szlakiem komunikacyjnym pomiędzy Katowicami, a Ustroniem i Wisłą oraz granicą państwa w Cieszynie. Przez miasto przebiega droga wojewódzka nr 926 (Rybnik – Orzesze – Ruda Śląska – Bytom).

Pod względem fizjograficznym położone na wysokości około 300 m n. p. m. miasto Orzesze znajduje się na krawędzi Wyżyny Śląskiej, na terenach opadających

łagodnie w kierunku doliny cieszyńsko-raciborskiej. Najwyższym wzniesieniem na terenie miasta jest Góra Św. Wawrzyńca 333 m n.p.m.

Obszar miasta i jego najbliższe otoczenie, położone są w strefie wododziału dorzeczy Odry i Wisły. Znajdują się tu źródła należące do zlewiska Bierawki i Gostynki, stanowiących dopływy Odry.

Województwo Śląskie leży w zasięgu pięciu krain należący do dwóch typów klimatycznych, środkowa jego część wraz z miastem Orzesze znajduje się w zasięgu klimatów podgórskich nizin i kotlin. Zaznaczają się tu wpływy kontynentalne, charakteryzujące się wzrostem amplitudy rocznej temperatury powietrza w kierunku wschodnim. Miasto Orzesze leży w obrębie Płaskowyżu Rybnickiego, gdzie okres wegetacyjny wynosi od 210 do 220 dni w roku.

Płaskowyż Rybnicki składa się z osadów wodno-lodowcowych, jest piaszczystą, lekko pofalowaną równiną sandrową, której powierzchnia nachyla się w kierunku południowo-zachodnim. Teren ten jest lekko pofalowany, wysokości względne są jednak niewielkie. Cały obszar wznosi się na wysokość ok. 300 m n.p.m. Rzeźba terenu jest słabo urozmaicona, z dominującym krajobrazem równinnym.



Ilustracja 1: Mapa Orzesza z 1884 roku.

II.II. Przeszość pradziejowa.

Kwerenda źródłowa dotycząca historii i stanu rozpoznania archeologicznego Orzesza, prowadzona była w:

- archiwum Działu Archeologii Muzeum Śląskiego w Katowicach,
- archiwum Śląskiej Służby Ochrony Zabytków w Katowicach,
- literaturze przedmiotu.

W historii rozpoznania archeologicznego obszaru Orzesza należy uwzględnić fakt objęcia obszaru miasta badaniami programu pt.: Archeologiczne Zdjęcie Polski (AZP). Badania te przeprowadzili, w 1993 roku, Jan Pierzak i Dariusz Rozmus.

Omawiany Orzesza znajduje pokrycie w 1 arkuszu AZP: nr 100-45. Na przebadanym obszarze zanotowano występowanie, w obrębie przedmiotowego terenu 1 stanowisko archeologiczne.

Zestawienie danych na temat znanego stanowiska archeologicznego w obrębie Orzesza zawiera poniższa tabela.

Nr stan. w miejscowości	Nr stan. w obszarze	Typ / funkcja stanowiska	Chronologia	Materiał / zabytki	Powierzchnia	Ocena / uwagi
1	6	śląd osadnictwa	późne średniowiecze XIV – XV w.	1 fragm. ceramiki	<1 ar	Mała gęstość występowania znalezisk
2	4	śląd osadnictwa śląd osadnictwa	- późne średniowiecze - nowożytność	1 fragm. brzuśca 1 fragm. brzuśca	<1 ar	mała
3	5	osada	późne średniowiecze	1 fragm. ucha, 4 fragm. brzegów, 2 fragm. den, 30 fragm. brzuśców	-0,5 ha	średnia
4	6	folwark	późne średniowiecze	1 fragm. ucha, 5 fragm. brzuśców	-0,5 ha	duża
5	7	śląd osadnictwa	późne średniowiecze	1 fragm. ucha, 3 fragm. brzuśców	-0,1 ha	średnia
6	8	gródek	nieokreślona	-	-	-
7	9	drewniana łódź	średniowiecze?	-	-	-
8	1	śląd osadnictwa śląd osadnictwa	późna średniowiecze czasy nowożytne	2 fragm. ceramiki 2 fragm. ceramiki	-1 ar	-
9	2	śląd osadnictwa śląd osadnictwa	późna średniowiecze czasy nowożytne	2 fragm. ceramiki 2 fragm. ceramiki	-1 ar	-
10	3	śląd osadnictwa osada	późne średniowiecze czasy nowożytne	6 fragm. ceramiki 13 fragm. ceramiki	-0,5 ha	-
11	4	śląd osadnictwa śląd osadnictwa	późne średniowiecze czasy nowożytne	2 fragm. ceramiki 5 fragm. ceramiki	-1 ar	-

Nr stan. w miejscowości	Nr stan. w obszarze	Typ / funkcja stanowiska	Chronologia	Materiał / zabytki	Powierzchnia	Ocena / uwagi
12	5	ślad osadnictwa	czasy nowożytnie	5 fragm. ceramiki	-1 ar	-
13	3	osada	XVIII-XIX w.	fragm. ceramiki - 8 szt.	-0,5 ha	-
14	4	osada	XVIII-XIX w.	fragm. ceramiki - 7 szt.	-0,5 ha	-
15	5	osada	XVIII-XIX w.	fragm. ceramiki - 4 szt.	-0,5 ha	-

Tabela 1: Stanowiska archeologiczne.

Uwzględniono w niej informacje na temat jednego stanowiska archeologicznego. Biorąc pod uwagę, że ilość danych o stanowisku na terenie Orzesza jest bardzo niewielka, a ponadto cały teren mógł być przebadany metodą badań powierzchniowych AZP, ze względu na jego obecny sposób zagospodarowania, próba analizy planigraficznej i chronologicznej nie jest możliwa.

W granicach obecnego miasta Orzesze nie są znane ślady osadnictwa pradziejowego. Jedyne znane stanowisko jest datowane na okres późnego średniowiecza, czyli na czasy poświadczonych w źródłach pisanych, funkcjonowania wsi Orzesze.

Podsumowując, należy podkreślić, że stan rozpoznania i zewidencjonowania stanowisk archeologicznych w Orzeszu, a także stanowisk pochodzących z okresów historycznych, jest uwarunkowany obecnym stanem zagospodarowania terenu (znaczący procent powierzchni pokryty zabudową oraz lasami).

Poznanie przeszłości pradziejowej obszaru obecnego miasta Orzesze utrudniają słabe rozpoznanie archeologiczne, brak udostępnienia i opracowania źródeł archeologicznych, wreszcie przekształcenie i jego wielowiekowe przekształcenia wskutek zachodzących procesów osadniczych.

II.III. Początki wsi i miasta.

W okresie wczesnego średniowiecza przedmiotowy teren zamieszkiwało słowiańskie plemię Gołęczyców, wzmiankowane przez tzw. Geografa Bawarskiego. Dysponowało ono na przestrzeni VII-IX wieku kilkoma grodami.

Poza grodami obronnymi funkcjonowały w tym czasie także osady otwarte. Nie można jednoznacznie stwierdzić, czy na przedmiotowym terenie, w okresie wczesnego średniowiecza istniała tutaj jakaś niewielka osada, której istnienia można się tylko domyślać, czy obszar był niezasiedlony. Obszar obecnego Orzesza znajdował się w strefie silnego oddziaływania najpierw Państwa Wielkomorawskiego, a następnie czeskiego księstwa Przemyslidów.

Na wschód od Orzesza przebiegała granica pomiędzy utworzonymi w 1000 roku diecezjami: krakowską i wrocławską. Około połowy X wieku, terytorium obecnego Orzesza wchodziło najpierw w rejon wpływów, a następnie w skład państwa pierwszych Piastów. W tym okresie tworzone są pierwsze zręby organizacji państwowej i kościelnej, wytwarzają się pierwsze ośrodki administracyjne i gospodarcze. W Woszczycach powstała parafia, do której należały najbliższe z otaczających ją osad. Śląsk stanowił samodzielną dzielnicę podporządkowaną władzy senioralnej, a książęta śląscy dążyli do ponownego zjednoczenia państwa. Piastowie śląscy konsekwentnie prowadzili politykę, której celem było gospodarcze i polityczne umocnienie dzielnicy.

W okresie rozbicia dzielnicowego obszary, będące obecnie w granicach miasta Orzesze, znalazły się w rękach książąt opolskich, a następnie pod koniec XIII wieku - książąt raciborskich. Mimo postępującego rozdrobnienia politycznego miał miejsce proces odbudowy gospodarczej kraju, po najazdach tatarskich. Prowadzona jest duża akcja osadnicza, połączona z obudową spustoszonego kraju, w ramach której na przełomie XIII i XIV wieku powstały nowe osady. Odbudowywane były także zniszczone w trakcie najazdu tatarskiego osiedla. Ponawiane były ich akty i przywileje lokacyjne.

W tym okresie, zasadźców osadzono na określonej ilości łąnów flamandzkich, w ramach których wzdłuż drogi rozmieszczano 1-łanowe działki kmiecy siedlaków. Zasadźca (późniejszy sołtys) dysponował 5-6 łąnami dla własnych potrzeb. Ustrój społeczny, prawny i gospodarczy był ściśle określony przez prawo i dokument lokacyjny. Organizacja osad powstających w tym okresie, ukierunkowana była głównie na uprawę roli, produkcję i przetwórstwo zbóż.



Ilustracja 2: Pałac w Zawiszi, lata 20-te XX wieku.

Należy przyjąć że niektóre z wsi, w tym Orzesze oraz osady obecnie tworzące dzielnicę miasta Orzesze, powstały w XIII wieku, zapewne po najeździe tatarskim, w ramach wielkiej akcji zasiedlania i odbudowy spustoszonego kraju.

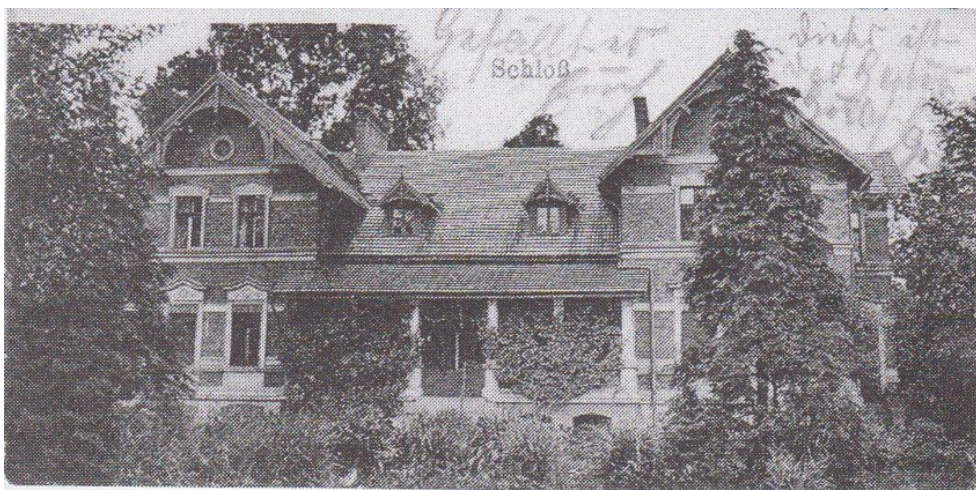
W XIV w. osady wschodzące w skład obecnego Orzesza, stanowią najpierw własność rycerską, a następnie kościelną – klasztoru cystersów w Rudach Śląskich. Siedliska te są rozwiniętymi gospodarczo wsiami, w których obok gospodarki rolnej, prowadzona jest hodowla ryb, w co najmniej kilku stawach. Wsie mają swoich wolnych, dziedzicznych wójtów i znajdują w się w obrębie strefy oddziaływania

cystersów - reprezentantów wysoko postawionej i nowoczesnej, w tamtym okresie gospodarki.

W XIII-XIV wieku, na obszarze obecnej księstwa opolskiego istniały trzy rodzaje własności: książęca, kościelna oraz rycerska. Obszar dzisiejszego miasta Orzesze początkowo stanowił własność rycerską i książęcą, a po pewnym czasie własność kościelną.

II.IV. W państwie stanowym.

W wyniku procesów podziału, a później wewnętrznego rozpadu księstw, powstawały u schyłku średniowiecza wielkie majątki ziemskie, które miały charakter latyfundialny. Te procesy można także śledzić na przykładzie księstwa raciborskiego (opolsko-raciborskiego), czy cieszyńskiego. Powstały na ich terenie liczne majątki feudalne, nadawane lud sprzedawane jako lenna szlachcie - wolne państwa stanowe oraz zwykłe majątki - mniejsze państwa stanowe. W wyniku takich procesów, na terenie księstw cieszyńskiego i raciborskiego, na przestrzeni II połowy XV oraz I połowy XVI wieku, powstało kilka państweczek stanowych.



Ilustracja 3: Dwór w Gardawicach, lata 20-te XX wieku.

Od połowy XVII wieku, aż do końca epoki feudalnej, to jest do XIX wieku, obszar obecnego miasta Orzesze jest częścią wolnego państwa stanowego, ze stolicą w Pszczynie.

Pszczyńskie Wolne Państwo Stanowe (Freie Standesherrschaft) kształtowało się w oparciu o ziemię pszczyńską, posiadającą pewną odrębność administracyjną i gospodarczą, od końca XIV wieku, kiedy ziemia ta była częścią dóbr księcia Władysława Opolczyka. Ostatecznie powstało po sprzedaży w 1517 roku ziemi pszczyńskiej przez księcia cieszyńskiego Kazimierza II, żupanowi spiskiemu - Aleksemu Turzo. W tym samym roku, król czeski - Ferdynand I, zdecydował o powstaniu Wolnego Pszczyńskiego Państwa Stanowego, w skład którego weszło m. in. miasto oraz wsie tworzące obecne miasto Orzesze.

Orzesze do 1526 roku pozostawało pod zwierzchnią władzą królów czeskich, a następnie przeszło do Niemieckiego Cesarstwa Habsburgów i pozostawało pod ich berłem, aż do 1742 roku. Do 1809 roku Orzesze mieściło się w granicach Niemieckiego Państwa Pruskiego, a odrębność administracyjną zachowało do połowy XIX wieku.

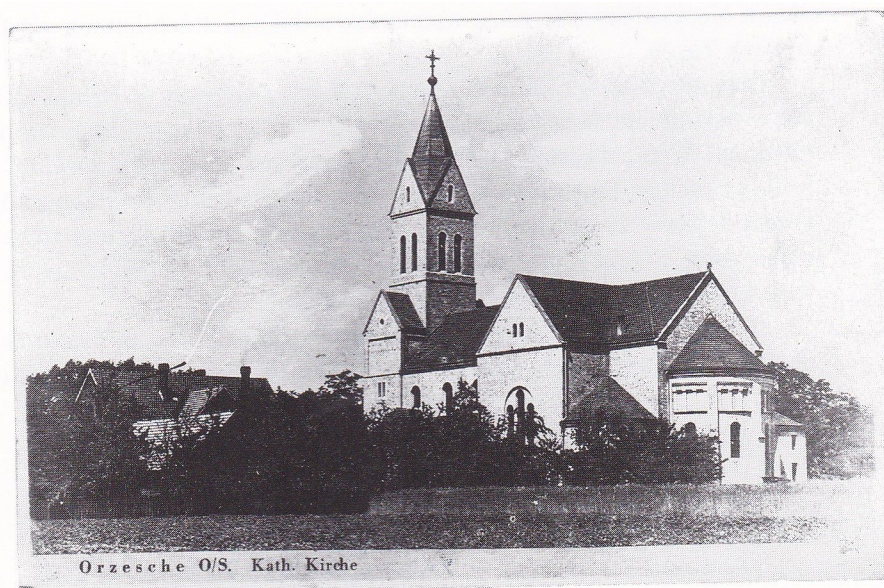


Ilustracja 4: Kościół ewangelicki pw. Ducha Świętego, lata 40-te XX wieku.

Państwo Stanowe, a następnie Księstwo Pszczyńskie (od 1765 r.) znajdowało się we władaniu przedstawicieli rodziny Turzo, którzy następnie sprzedali je. Mysłówice, Roździeń i Dzieńkowice kupił patrycjusz krakowski - Stanisław Salomon z Benedyktowiczów, natomiast Ziemię Pszczyńską (wraz z Orzeszem) nabył biskup wrocławski Baltazaer von Promnitz z Żar. Od 1548 roku, za zgodą króla Czech i Węgier - Ferdynanda I, Orzesze zostaje dziedziczną własnością Promnitzowów.

W wyniku wojny o sukcesję austriacką i kończącym ją pokojem w Akwizgranie (w 1748 r.) Państwo Pszczyńskie i wchodzące w jego skład Orzesze weszły w granice Państwa Pruskiego. Władza w państwie stanowym pozostała jednak nadal w rękach Promnitzów, a następnie w 1765 roku przeszła drogą dziedziczenia na książąt Anhalt-Cöthen.

Bardzo stabilny stan własnościowy terenów dzisiejszego Orzesza w okresie XV do XIX wieku, miał istotne znaczenie dla stosunkowo powolnego, ale stałego i harmonijnego rozwoju przestrzennego i gospodarczego wsi. Kolejni właściciele Państwa Pszczyńskiego dbają o rozwój gospodarczy ziem im podległych, a także obszarów stanowiących ich bezpośrednią własność, kładąc szczególny nacisk na gospodarkę rybną, która w okresie od średniowiecza do wieku XVIII miała na przedmiotowym obszarze podstawowe znaczenie. Właściciele zakładają nowe osady i dbają o rozwój już istniejących.



Ilustracja 5: Kościół pw. Nawiedzenia NMP, lata 40-te XX wieku.

II.V. Dwory i folwarki.

Dobra rycerskie stanowiły w XV-XVI wieku podstawę rozwoju majątków ziemskich – folwarków, które przetrwały mimo likwidacji pańszczyzny, aż do I połowy XX wieku. Na przestrzeni XV-XVI wieku, na terenie wsi powstały folwarki pańszczyźniane, tj.: Woszczyce, Zawieść, Zazdrość.

Właścicielami dóbr rycerskich była polska szlachta, katolicy i protestanci.

Po roku 1820 właścicielami wsi stają się także osoby nie legitymujące się tytułem szlacheckim. Wśród dawnych właścicieli na uwagę zasługują przede wszystkim Trachowie - właściciele Woszczyc. Należeli oni do średniego stanu rycerskiego i ulegali stopniowemu zubożeniu, o czym świadczy stopniowe wyzbywanie się przez nich posiadłości.



Ilustracja 6: Kościół pw. św. Wawrzyńca, lata 20-te XX wieku.

Zabudowania dworskie w przypadku miejscowości stanowiących dobra rycerskie panów średnich majątków ograniczały się do zamkniętych z reguły w czworobok zabudowań folwarcznych – gospodarczych oraz bardziej lub mniej reprezentacyjnych siedzib właścicieli, domów mieszkalnych zarządców i pracowników dworskich. Tego typu założenia można śledzić na znakomitych rękopiśmiennych źródłach kartograficznych, z połowy XVIII wieku. W okresach późniejszych rezydencje zamożniejszych właścicieli otoczone były parkiem.

Zabudowania dworskie oraz utrwalone w późniejszej zabudowie układy przestrzenne założeń dworsko-folwarcznych praktycznie nie przetrwały. Przykład zachowanej tego typu zabudowy można znaleźć np. w Zawiesi. Tam ostateczną formę kompozycyjną i architektoniczną założeniu przestrzennemu, w skład którego wchodzi dwór z parkiem oraz folwark, nadali w II połowie XIX wieku Hegensheidtowie.



Ilustracja 7: Kościół w Zgoniu, lata 40-te XX wieku.

II.VI. Podstawy gospodarcze wsi i folwarków.

Jedną z podstawowych gałęzi gospodarki była, co najmniej od XVI wieku, gospodarka stawowa. Prowadzono w nich hodowlę karpia, na skraju których budowano młyny wodne oraz folwarki. Ta gałąź gospodarki rozwinęła się na terenach miast sąsiednich, natomiast na obszarze obecnego miasta Orzesza, niestety nie cieszyła się zainteresowaniem.

W skutek wojny trzydziestoletniej oraz rozwijającej się produkcji zboża i roślin okopowych, gospodarka stawowa mocno upadła. Na przełomie XVIII i XIX wieku powierzchnia stawów wyraźnie się zmniejszyła.

W tym czasie na osuszonych stawach powstawały nowe folwarki. Rozwijano na niewielką skalę produkcję wyrobów mleczarskich oraz produkcję związaną z rolnictwem. W XVIII wieku zaprowadzono na terenie ówczesnego powiatu pszczyńskiego hodowlę nieznaną wcześniej ziemniaków. Prawdopodobnie też, na ich produkcję nastawiony był folwark książąt pszczyńskich w Zgoniu. Nadwyżki ziemniaków przetwarzano w gorzelniach. Znaczące folwarki były ośrodkami postępu rolniczego. Na przełomie XIX i XX wieku pojawiły się w nich pierwsze maszyny parowe.



Ilustracja 8: Historyczna panorama Orzesza.

Obszar dzisiejszego Orzesza nie stanowił zamkniętej całości pod względem: gospodarczym, własnościowym, czy administracyjnym. Wsie należały do różnych właścicieli, miały bliskie powiązania w obrębie jednej własności. Niektóre związane były z dobrami wielkoprzemysłowymi, stanowiąc umocowanie ziemiańskie i klasowe dla „nuworyszowskiej” klasy posiadaczy przemysłowych. Granice posiadłości ziemskich nie były tożsame z obecnymi podziałami administracyjnymi. Szeroko rozumiane różnice kulturowe wśród ludności powodowała różna przynależność wyznaniowa, parafialna (i dekanalna), własnościowa i administracyjna.

II.VII.Rewolucja przemysłowa, budowlana, oświatowa.

W 1811 roku Król pruski zniósł poddaństwo osobiste chłopów. Od tego czasu ludność wiejska mogła swobodnie zmieniać miejsce zamieszkania. Likwidacja poddaństwa nie była jednoznaczna z uwłaszczeniem i zniesieniem pańszczyzny. Sprawy uwłaszczenia i związane z nim likwidowanie pańszczyzny regulowały odrębne

późniejsze edykty. Proces był długotrwały i na omawianym obszarze zakończył się około połowy XIX wieku. Do czasu uwłaszczenia, chłopci byli jedynie dziedzicznymi użytkownikami gospodarstw.



Ilustracja 9: Szpital z lat 20-tych XX wieku.

Wiek XIX przyniósł wiele zmian spowodowanych szybkim rozwojem przemysłu, związanym m. in. z intensywną eksploatacją złóż. Proces ten stał się częściowo udziałem miejscowości wchodzących w skład obecnego miasta Orzesze. Nagły wzrost gospodarczy doprowadził do powstania najpierw osiedla, a w końcu miasta Orzesze. Poprawa sieci komunikacyjnej miała bardzo istotne znaczenie dla przyspieszenia rozwoju gospodarczego i cywilizacyjnego wsi, sprzyjała rozwojowi rzemiosła oraz handlu i usług. W drugiej połowie XIX wieku wybudowano sieć utwardzonych i częściowo obsadzanych drzewami dróg, łączących poszczególne wsie i folwarki, z lokalnym centrum, jakim był Mikołów. Na obszar dzisiejszego Orzesza zaczyna wkraczać wielki przemysł. Zostają odkryte tu złoża węgla. Tereny będące przedmiotem opracowania przechodzą stopniowo na własność przemysłowców. Orzesze, Jaśkowice, czy Zawada trafiają w ręce Thiele-Winklerów z Miechowic , a Zawisć w ręce Hegensheidtów z Gliwic. Na terenie Orzesza funkcjonują kopalnie węgla oraz huta

żelaza – zakłady założone przez Franciszka Ksawerego von Winklera. Na terenie Orzesza, Jaškowic i Zawady funkcjonuje równocześnie kilkanaście kopalń, z połączenia których powstaje kopalnia Fryderyk-Orzesze. Kopalnia ta funkcjonowała aż do wyczerpania złóż. Do dzisiejszego dnia w krajobrazie czytelne są dawne zapadliska górnicze i pozostałości hałd. Przetrwały też niektóre pokopalniane budynki.

W 1838 roku Franciszek Winkler wybudował w Orzeszu hutę żelaza, która



Ilustracja 10: Dworzec kolejowy i szpital na pocztówce z lat 20-tych XX wieku.

otrzymała nazwę Huta Maria - Marienhütte. Z czasem, huta ta została przekształcona w działającą do dzisiaj fabrykę szkła. W sąsiedztwie zakładów pracy powstały osiedla dla pracowników, których pozostałości są do dzisiaj czytelne, zarówno w

zagospodarowaniu i układach urbanistycznych, jak i w zachowanych, pojedynczych obiektach architektonicznych. Uruchomiona w połowie XIX wieku, przebiegająca przez Orzesze linia kolejowa miała duże znaczenie dla rozwoju i podniesienia rangi miejscowości.



Ilustracja 11: Widok Ratusza w latach 40-tych XX wieku.

W latach 60-70. XX wieku na dawnych wsiach rozwijało się budownictwo indywidualne. Rozbierano też ostatnie drewniane domostwa. Pojawiły się piętrowe budynki, o charakterze zabudowy podmiejskiej. Popyt na działki budowlane spowodował rozwój sieci ulic. W latach 1970-1980 budowano z prefabrykatów pawilony handlowe oraz inne obiekty tworzące infrastrukturę miasta. W połowie XX wieku, za sprawą gwałtownego wzrostu gospodarczego i procesu urbanizacji Orzesze uzyskało prawa miejskie, co spowodowało częściowe zatracenie pierwotnych układów przestrzennych.

II.VIII.Orzesze w XX wieku.

W II połowie XIX wieku, na Górnym Śląsku zaczęła się aktywizować świadomość narodowa. Nie bez znaczenia była tu działalność - Karola Miarki, nauczyciela i organisty, syna nauczyciela szkoły w Orzeszu, ale przede wszystkim działacza społecznego i krzewiciela wiedzy i kultury narodowej na Śląsku.

Po zakończeniu I wojny światowej miały miejsce III powstania śląskie. W wyniku III powstania oraz przeprowadzonego wcześniej plebiscytu, teren obecnego miasta Orzesze znalazł się w granicach Rzeczypospolitej Polskiej.

W dniu 1 września 1939 roku wojska niemieckie zajęły miejscowości wchodzące w skład obecnego miasta Orzesze. Dwa dni później, w niewielkim lasku zwanym „Pasterniak” miała miejsce egzekucja 29 mieszkańców Orzesza.

Po zakończeniu działań wojennych większość mieszkańców utrzymywała się z pracy w okolicznych zakładach przemysłowych i punktach usługowych. Prowadzona była też działalność rolnicza, hodowlana, usługowa.



Ilustracja 12: Widok na rynek w latach 20-tych XX wieku.

III. KALENDARIUM

1003	Legendarny przekaz mówi, że budowniczym i patronem pierwszego kościoła w Woszczycach jest Peter Woschczützky
1150	Budowa drewnianego kościoła w Woszczycach
1238	Woszczyce zostają wymienione w sprawozdaniu kapituły generalnej zakonu cystersów
1252	Wieś jest własnością klasztoru cystersów w Rudach Śląskich
1283	Cystersi przekazują wieś Antoniemu Zbronowiczowi w zamian za Żernicę
1409	Budowa kościoła drewnianego p.w. św. Piotra i Pawła
XIV w	wieś rycerska. Nazwa pochodzi od nazwiska rodu rycerskiego Gardawskich
1529	Pierwsza wzmianka o Jaśkowicach
2 poł. XV w.	W dokumencie księżny raciborskiej Heleny wymieniana jest wieś rycerska Orzesze
1560	W Woszczycach znajdują się 23 gospodarstwa i 9 zagród
1590	Budowa kościoła p.w. św. Wawrzyńca. Jego fundatorami są właściciel Orzesza Wawrzyniec von Trach i jego żona Anna Maria Frankenberk z Proslicz
1517	Pierwsza wzmianka o wsi rycerskiej Zawada
1628	Kościół św. Wawrzyńca jest użytkowany przez protestantów
1 poł. XVII w.	W czasie wojny trzydziestoletniej Woszczyce zostają całkowicie zniszczone
1647	Właścicielem Woszczyc zostaje Adam Wielopolski
1682	Budowa kościoła p.w. św. Piotra i Pawła w miejscu, w którym stoi obecny
1683	Woszczyce przechodzą w ręce rodziny von Francken
Pocz. XVII w.	We wsi Woszczyce znajduje się 20 domów, folwark, młyn, owczarnia, mała huta żelaza, pałac.
1717	Na terenie Orzesza powstaje pierwsza huta
1750	W inwentarzu parafialnym odnotowano, że we wsi Orzesze znajduje się murowany kościół p.w. św. Katarzyny
1753 – 1830	We wsi Gardawice działa huta szkła produkująca zyrandole

1766	Właścicielem wsi zostaje Gustaw Cibulka
1777	Właścicielami Woszczyc są Franciszek i Anna Słascy
1778	Wieś przechodzi w ręce Franciszka Leopolda Zawadzkiego
1782	Wieś Królówka staje się własnością Ludwika von Ruesch, a jej kolejnymi właścicielami są von Sack i Andrzej Witkowski
1 poł. XVIII w.	Budowa pałacu w Zawiści
1812	Powstaje budynek plebanii kościoła pw. św. Piotra i Pawła
1817	Właścicielem jest Andrzej Witowski
1820	W wyremontowanych pomieszczeniach folwarcznych powstaje pierwsza szkoła. Jej pierwszym nauczycielem zostaje Antoni Miarka, ojciec Karola Miarki
1836	Właścicielem Woszczyc i Królówki zostaje Franciszek von Winkler
1838	Franciszek Winkler buduje w Orzeszu hutę żelaza, która zostaje przerobiona na fabrykę szkła
1856	Zostaje uruchomiona linia kolejowa Katowice – Racibórz. Do użytku oddano budynek dworca kolejowego
1866	właściciel Gardawic buduje pałac w stylu historyzmu z elementami neobaroku
1868	Powstaje nowy budynek szkolny w Orzeszu , obecnie siedziba poczty.
1878	Rozpoczęcie budowy murowanego kościoła p.w. św. św. Piotra o Pawła według projektu pruskiego królewskiego budowniczego Moebiusa
1880	Poświęcenie nowego kościoła
XIX w.	We wsi Jaśkowice funkcjonuje kopalnia węgla, w Orzeszu funkcjonują 4 huty i kopalnia węgla
1911	Hegenscheitowie przebudowują pałac w Zawiści
1913	Budowa ze środków fundacji Katarzyny Hegenscheidt, z Zawiści kościoła ewangelicko-augsburskiego p.w. Świętego Ducha
1922	Orzesze oraz wsie sąsiednie w granicach Polski
1926 -1930	Budowa wg projektu Józefa Kuliga kościoła p.w. Najświętszej Maryi Panny
1932	Zakup od hr. Tiele-Wincklera parceli o pow. 3 ha pod budowę kościoła w Jaśkowicach

1934-1936	Budowa kościoła p.w. św. Jana Chrzciciela w Jaśkowicach
1942	W budynkach szpitalnych Kolonii Maria funkcjonuje jeden z sieci obozów dla Polaków na Śląsku - <i>Polenlager</i>
1955	Adaptacja budynku pałacu na ośrodek leczniczo wychowawczy dla dzieci w Zawięci
1.01.1956	Orzesze otrzymuje status osiedla
15.03.1958	Erygowanie parafii w Jaśkowicach
1962	W ramach programu „1000 szkół na 1000-lecie” powstaje nowa szkoła podstawowa w Orzeszu
2.07.1962	Orzesze uzyskuje prawa miejskie
1998	Rozpoczęcie budowy kościoła w Zawięci



Ilustracja 13: Kościół i plebania w Woszczycach, widok z lat 20-tych XX wieku.



Ilustracja 14: Orzesze - widok główny.



Ilustracja 15: Gardawice - widok ogólny.



Ilustracja 16: Jaskowice - widok ogólny.



Ilustracja 17: Mościska - widok ogólny.



Ilustracja 18: Woszczyce - widok ogólny.



Ilustracja 19: Zawada - widok ogólny.



Ilustracja 20: Zawisze - widok ogólny.



Ilustracja 21: Zazdrość - widok ogólny.



Ilustracja 22: Zgon - widok ogólny.



Ilustracja 23: Orzesze centrum - widok ogólny.

IV. ZIELEŃ ZABYTKOWA MIASTA ORZESZE

Na obszarze miasta Orzesze możemy wyróżnić kilka typów historycznych, intencjonalnych kompozycji zieleni. Podobnie jak w pozostałej części województwa większość z nich powstała pomiędzy końcem XVIII a drugą połową XIX wieku. Nie oznacza to oczywiście, że zaistniał w tym okresie „boom” powodujący tworzenie założeń na tzw. „surowym korzeniu”. Kształtowano je w oparciu o pierwotne zadrzewienia, wielokrotnie przekształcając w miarę zmian mód ogrodniczych. Ma to związek z jednej strony z napływem odmiennej kulturowo magnaterii przemysłowej pragnącej nobilitować swoje pochodzenie przez tworzenie neostylowych rezydencji, a także z powszechnym przyjęciem filozofii romantyzmu, zaś z drugiej z żywą tradycją

miejscową. W sytuacjach, kiedy tradycja miejsca była słabsza lub też nie istniała, poszczególne kompozycje odzwierciedlają przede wszystkim terytorialne związki emocjonalne fundatorów oraz ich powiązania gospodarcze. Związki te w znacznym stopniu odpowiadają zasięgom terytorialnym poszczególnych zaborów i są szczególnie widoczne w obrębie pruskiego i austriackiego. Prusko-niemieckie pochodzenie niemal wszystkich właścicieli zachodnich terenów województwa śląskiego spowodowało zakładanie przez nich parków z wyraźnym piętnem szkoły berlińskiej.

Wśród kompozycji parkowych gminy możemy wyróżnić:

- rezydencjonalne - powstające przy siedzibach. Wśród nich wymienić należy niewątpliwie XIX wieczny pałac w Zawiesi, a ponadto ogród willi przy ul. św. Wawrzyńca 87 w Orzeszu
- dworskie - formowane w sąsiedztwie dworów w wieku XVIII, XIX i początku XX wieku. Z reguły niewielkich rozmiarów o kompozycji krajobrazowej z niezbyt rozbudowanym programem i mało urozmaiconym zestawem gatunków drzew i krzewów jak założenie w Woszczycach, czy Gardawicach
- folwarczne – komponowane wokół budynku zarządcówek. Podobnie jak dworskie, niewielkich rozmiarów i o mało rozbudowanym programie. W przypadku Orzesza reprezentuje ją tylko jeden obiekt w Zgoniu, przy ulicy Dębowej
- ogólnodostępne – zakładane z myślą o korzystaniu przez ludność miejscową, powstające w połowie XIX wieku, jak obecny park miejski przy ul. św. Wawrzyńca, czy niewielki park szpitalny w Orzeszu przy ulicy Gliwickiej

Podobne, jak w kompozycji parków, tendencje rządziły w XIX i na początku XX wieku układami zieleni cmentarnej w mieście Orzesze. Zasadniczo cmentarze komponowano ze szpalerami obwodowymi, granicznymi, złożonymi głównie z lip drobnolistnych *Tilia cordata*, jak w przypadku cmentarza przykościelnego w

Woszczycach czy Orzeszu (cmentarz ewangelicki) . W niektórych przypadkach kompozycję wzbogacano gatunkami egzotycznymi drzew i krzewów. Przykładem takiej kompozycji jest cmentarz w Woszczycach. W późniejszych latach tj. w drugiej połowie XX oraz na początku XXI wieku kompozycje ubożeją. Cmentarze – parki przekształcają się w nekropole obsadzone jedynie obwodowo krzewami zimozielonymi, głównie żywotnikami zachodnimi *Thuja occidentalis*, jak widoczne jest to w przypadku cmentarzy w Jaśkowicach, Zawadzie, czy Zgoniu.

Z kolei wielowiekową tradycję miejsca w pełni odzwierciedlają historyczne kompozycje zieleni towarzyszące małej architekturze sakralnej. W przypadku terenu miasta Orzesze najstarsze z nich to lipy drobnolistne *Tilia cordata*. Symbolikę lipy można wiązać z tradycją wypływającą z mitologii słowiańskiej. Były one sadzone jako drzewa opiekuńcze, pozostawiano je w formie naturalnej, nieformowanej. Przykładami takich kompozycji są lipy drobnolistne przy krzyżach przy ul. Akacjowej 29 i Pisarka 44. Przy krzyżu, przy ul. Gostyńskiej, zamiast lipy drobnolistnej pojawia się robinia biała. Niestety podobnie jak w przypadku cmentarzy, w XX wieku miejsce malowniczych „drzew opiekuńczych” zajmują krzewy zimozielone (w 90% żywotniki zachodnie). Odzwierciedleniem tego są nasadzenia przy krzyżach przy: ul. Akacjowej 52, Armii Ludowej 31, Długosza 63, Szkolnej 44.

IV.I. Park pałacowy – Gardawice.

2 poł. XIX wieku, Gardawice, ul. Zamkowa 5.

Obecny dwór, a raczej obszerna willa powstał w pierwszych latach XX wieku (być może na miejscu wcześniejszej rezydencji). Od południa przylega do niego niewielki park o trudnej do ustalenia kompozycji. Założono go na bazie drzewostanu siedliskowego grądu średniego. Kompozycję wzbogacono kilkoma egzemplarzami gatunków introdukowanych egzotycznych, z których zachował się wiąz odmiany tzw. „płaczącej”. Obecnie zarówno park, jak i założenia folwarczne mają różnych

właścicieli. Z zabudowy folwarcznej zachowały się: stodoła, obora, cielętnik, kuźnia, spichlerz, 3 oficyny mieszkalne. Układ kompozycyjny i drożny czytelny. Zespół o średniej wartości zabytkowej. Sugeruje się objęcie wpisem do rejestru zabytków pozostałej części parku oraz wykonanie prac sanitarnych i pielęgnacyjnych przy drzewostanie.



Ilustracja 24: Zachodnia część parku i willa.



Ilustracja 26: Wiąz odmiany zwisającej.



Ilustracja 27: Północna część parku.

IV.II. Cmentarz ewangelicko-augsburski.

Lata 30-te XX w., Orzesze, ul. Powstańców 20.

Cmentarz w układzie regularnym, kwaterowym. Założony na terenie płaskim. W centrum aleja główna i poprzeczna. Aleja centralna obsadzona lipami drobnolistnymi. Część cmentarna od gospodarczej wydzielona wysokim żywopłotem z żywotników zachodnich. Stan zachowania układu dobry, czytelny w 100%, lipy silnie podkrzesane. Obiekt o małej wartości zabytkowej. Sugeruje się prowadzenie prac sanitarnych i pielęgnacyjnych oraz uzupełnienie obsadzenia alejowego z utrzymaniem gatunku.



Ilustracja 28: Centralna część cmentarza.



Ilustracja 29: Aleja lipowa.

IV.III.Cmentarz komunalny.

Lata 30-te XX w., Orzesze, ul. Na Górze.

Cmentarz w układzie regularnym, kwaterowym. Założony na lekkim upadzie poniżej kulminacji wzgórza. W centrum aleja główna i poprzeczna. W południowej części kilka okazowych egzemplarzy żywotników olbrzymich. W centrum szpaler lip drobnolistnych. Stan zachowania układu dobry, czytelny w 100%. Stan drzewostanu dobry. Obiekt bez większej wartości zabytkowej. Sugeruje się prowadzenie prac

sanitarnych i pielęgnacyjnych przy drzewostanie oraz uzupełnienie szpaleru lip drobnolistnych z zachowaniem gatunku.



Ilustracja 30: Widok na żywotniki olbrzymie w południowej części cmentarza.



Ilustracja 31: Szpaler lip drobnolistnych.

IV.IV.Ogród willowy.

Lata 20-te XX w., Orzesze, ul. św. Wawrzyńca 87.

Ogród został założony w latach 30. XX wieku jako niewielkie założenie towarzyszące budynkowi willi. Układ swobodny. Drzewostan złożony z głogów dwuszyjkowych, dębów szypułkowych, kasztanowców białych, modrzewi europejskich. Kompozycję wzbogacają: zespół rododendronów, magnolii i jałowców wirginijskich oraz różnych odmian żywotników. Stan zdrowotny drzewostanu dobry. Układ kompozycyjny czytelny. Zespół o średniej wartości zabytkowej. Sugeruje się prowadzenie prac sanitarnych i pielęgnacyjnych przy drzewostanie i krzewach.



Ilustracja 32: Centralna część ogrodu.



Ilustracja 33: Widok na ogród i krzyż od ulicy św. Wawrzyńca.



Ilustracja 34: Fragment ogrodu.

IV.V.Park miejski.

Lata 30-te XX w., Orzesze, ul. św. Wawrzyńca.

Park został założony w latach 30. XX w. jako niewielkie założenie towarzyszące budynkowi ratusza. Układ drzewostanu stanowi mieszaninę stylu swobodnego oraz geometrycznego – szpalerowego. Drzewostan złożony z lip drobnolistnych, klonów pospolitych, robinii białych, świerków zwyczajnych i srebrzystych. Kompozycję wzbogacają krzewy kwitnące. Alejki i granica parku obramowane żywopłotem z ligustru pospolitego. Stan zdrowotny drzewostanu dobry. Układ kompozycyjny czytelny. Zespół o średniej wartości zabytkowej. Zaleca się prowadzenie prac sanitarnych i pielęgnacyjnych przy drzewostanie i krzewach.



Ilustracja 35: Park miejski.



Ilustracja 36: Park miejski.



Ilustracja 37: Centralna część parku.

IV.VI.Park szpitalny.

Początek XX w., Orzesze, ul. Gliwicka 20.

Powstał w początkach XX wieku jako kompozycja zamknięta o charakterze krajobrazowym. Najprawdopodobniej posiadał system komunikacyjny (niezachowany). Obecnie czytelny jest jedynie średniej wielkości salon ogrodowy na osi budynku biurowego otoczony grupami drzewostanu siedliskowego, wzbogacony nasadzeniami rododendronów, krzewów kwitnących i leszczyn pospolitych. Układ kompozycyjny czytelny. Spora ilość samosiewów zacierających pierwotną kompozycję. Wartość zabytkowa średnia, w zespole duża. Zaleca się wykonanie inwentaryzacji

dendrologicznej oraz opracowanie i realizację projektu rewaloryzacji. Sugeruje się również wykonanie prac sanitarnych i pielęgnacyjnych przy drzewostanie oraz objęcie ochroną poprzez wpis do rejestru zabytków wraz z kompleksem zabudowy.



Ilustracja 38: Zachodnia część parku.



Ilustracja 39: Centralna część parku.



Ilustracja 40: Starodrzew przy murze.



Ilustracja 41: Żywopłot leszczynowy.

IV.VII.Park pałacowy – Woszczyce.

2 poł. XIX w., Woszczyce, ul. Długosza 1.

Budowę dworu łączyć należy z Krzysztofem Andrzejem Wielopolskim lub rodziną von Franken. W 1766 wieś kupił Gustaw von Cybulka, który po 15 latach odsprzedał ją Ludwikowi von Reusch. Kolejni właściciele to podpułkownik Andrzej von Wittkowski (1817) oraz Franciszek Winckler (1836). Po Wincklerze dobra odziedziczyła jego pasierbica Waleska. W rękach tego rodu miejscowość pozostała aż do 1945 roku. Do barokowego dworu przylega od południa, założony najprawdopodobniej za rządów Tiele – Wincklerów, niewielki park o charakterze krajobrazowym otwartym. Park założony na bazie drzewostanu siedliskowego grądu średniego. Pierwotna kompozycja nie jest znana. Najstarszym zachowanym elementem jest szpaler dębów szypułkowych i czerwonych oraz lip drobnolistnych na wschodniej granicy założenia. Szpaler ten oddzielał zabudowę folwarczną od dworu. Układ kompozycyjny i drożny średnio czytelny. Spora ilość samosiewów zacierających

pierwotną kompozycję. Sugeruje się wykonanie inwentaryzacji dendrologicznej oraz opracowanie i realizację projektu rewaloryzacji. Zaleca się również wykonanie prac sanitarnych i pielęgnacyjnych przy drzewostanie. Park posiada wysoką wartość zabytkową.



Ilustracja 42: Centralna część parku.



Ilustracja 43: Dęby szypulkowe i widok na dwór.

IV.VIII.Zieleń przy kościele pw. św. Apostołów Piotra i Pawła.

Lata 40. XX w., Woszczyce, ul. Długosza 51.

Działka kościoła obsadzona została po obwodzie szpalerem lip drobnolistnych (obecnie zachowany szczątkowo). Od północy zakomponowano geometryczny, niewielki park obsadzony również lipami drobnolistnymi oraz świerkami srebrnymi, a także krzewami kwitnącymi. Cmentarz w układzie regularnym, kwaterowym. Założony na terenie płaskim. W centrum aleja główna i poprzeczna. Aleja centralna obsadzona pierwotnie również lipami drobnolistnymi (zachowały się 2 egzemplarze). Obwodowo nasadzono modrzewie europejskie. W obrębie układu kilka egzemplarzy starszych żywotników. Stan zachowania układu dobry, czytelny w 100%. Stan zachowania drzewostanu średni do dobrego (część lip drobnolistnych zaatakowana przez jemiołę).

Obiekt o dużej wartości zabytkowej. Zaleca się wykonanie inwentaryzacji dendrologicznej oraz odtworzenie szpaleru lip drobnolistnych (odmiana Warszawska) od strony ulicy Długosza i alei centralnej. Sugeruje się także prowadzenie prac sanitarnych i pielęgnacyjnych na drzewostanie.



Ilustracja 44: Park przy kościele.

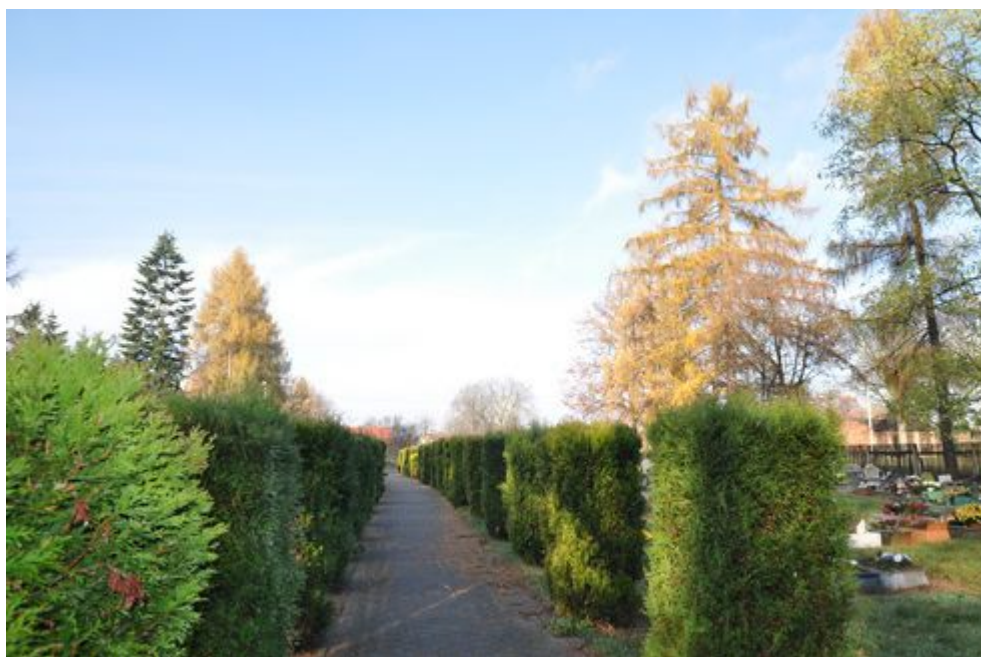


Ilustracja 45: Szpaler lip drobnolistnych przy kościele.

IV.IX.Cmentarz rzymsko-katolicki.

1929 rok, Woszczyce, ul. Długosza 51.

Cmentarz w układzie regularnym, kwaterowym. Założony na terenie płaskim. W centrum aleja główna i poprzeczna. Aleja centralna obsadzona kształtowanymi ogrodniczo żywotnikami zachodnimi. W obrębie układu pojedyncze egzemplarze modrzewi i lip drobnolistnych. Stan zachowania układu dobry, czytelny w 100%. Obiekt bez wartości zabytkowej



Ilustracja 46: Centralna część cmentarza.

IV.X.Zieleń przy folwarku.

Lata 80-te XIX w., Zawada, ul. Dębowa.

Park wokół zarządcówki został założony najprawdopodobniej w latach 80. XIX w. jako niewielkie założenie towarzyszące budynkowi. Układ drzewostanu stanowi mieszaninę stylu swobodnego oraz geometrycznego – szpalerowego. Najlepiej zachował się szpaler dębów błotnych o średnicach dochodzących do 1 m (drzewom usunięto dolne konary, przez co straciły pokrój charakterystyczny dla tego gatunku). Stan zdrowotny drzewostanu dobry. Układ kompozycyjny słabo czytelny. Zespół o średniej wartości zabytkowej. Zaleca się inwentaryzację dendrologiczną wraz z wytycznymi dla szpaleru dębowego, prowadzenie zabiegów sanitarnych oraz objęcie ochroną jako zespół pomników przyrody.



Ilustracja 48: Obora.



Ilustracja 49: Zarządcówka.



Ilustracja 50: Szpaler dębów błotnych.

IV.XI.Park pałacowy – Zawieść.

2 poł. XIX w., Zawieść, ul. Mikołowska 208.

Park zlokalizowany jest w południowej i zachodniej części działki. Rezydencja zlokalizowana jest w jego północno-zachodniej części. Park o charakterze krajobrazowym, w typie kompozycji swobodnej. Obecnie układ częściowo zatarty. W centrum parku duża polana w typie salonu parkowego, w którym pierwotnie znajdowała się kolekcja różaneczników. W centralnej części parku niewielki ciek wodny, który pierwotnie pełnił istotne funkcje kompozycyjne (dzisiaj zamulony). Pozostała część drzewostanu parkowego składa się głównie z buków, klonów pospolitych i lip drobnolistnych, olsz czarnych. Na początku XX wieku kompozycję uzupełniono o nasadzenia choin kanadyjskich, sosen wejmutek i sosen zwyczajnych. Bezpośrednio na południe i zachód od pałacu zlokalizowano oficynę i ujeżdżalnię, a za

nimi zabudowania folwarczne. Układ kompozycyjny drożny i czytelny. Spora ilość samosiewów zacierających pierwotną kompozycję. Sugeruje się aktualizację inwentaryzacji dendrologicznej oraz realizację projektu rewaloryzacji i wykonanie prac sanitarnych i pielęgnacyjnych przy drzewostanie. Park posiada wysoką wartość zabytkową.



Ilustracja 51: Pałac.



Ilustracja 52: Centralna część parku.

Ilustracja 53: Oficyna.





Ilustracja 54: Północna część parku z pawilonem.



Ilustracja 55: Fragment głównego salonu parkowego.

IV.XII.Zieleń przy krzyżu kamiennym – Zgoń, ul. Grunwaldzka.

1889 rok, Zgoń, ul. Grunwaldzka.

Krzyż kamienny, obok którego dwie lipy drobnolistne o średnicach ok. 60 cm. Drzewa w średnim stanie zdrowotnym. Wykonywanie prac sanitarnych i pielęgnacyjnych. Sugeruje się objęcie ochroną wraz z figurą. Wysoka wartość zabytkowa.



Ilustracja 56: Krzyż kamienny flankowany dwoma lipami drobnolistnymi.

IV.XIII.Zieleń przy krzyżu kamiennym – Zgoń, ul. Sadowa.

Lata 40-te XX wieku, Zgoń, ul. Sadowa.

Krzyż kamienny obok którego dwie lipy drobnolistne o średnicach ok. 40 cm. Drzewa z średnim stanem zdrowotnym. Silnie ogłowione i podkrzesane. Sugeruje się wykonanie prac sanitarnych i pielęgnacyjnych a w niedalekiej przyszłości wymianę egzemplarzy na nowe z zachowaniem gatunku. Wysoka wartość zabytkowa. Zaleca się objęcie ochroną wraz z figurą.



Ilustracja 57: Krzyż kamienny flankowany dwoma lipami.

V. ZABUDOWA ZABYTKOWA MIASTA ORZESZE

Na potrzeby opracowania przeprowadzono badania terenowe. Dokonano wstępnego rozpoznania historycznego, bibliograficznego, kartograficznego, archiwalnego, ikonograficznego oraz kwerend w odniesieniu do obszaru miasta Orzesze i jego zabudowy. Niniejsze opracowanie poprzedzone zostało wykonaniem uproszczonej dokumentacji ewidencyjnej w formie kart gminnej ewidencji zabytków - obiektów nieruchomości i ruchomych (tzw. obiektów małej architektury) – katalogu obiektów zabytkowych wraz z dokumentacją fotograficzną. Wprowadzenie stanowi wstęp zawierający podstawowe informacje o kontekście historyczno – geograficznym miasta i poszczególnych miejscowościach gminy, a także wnioski ogólne oraz typologię obiektów zabytkowych i kulturowych.

W skład miasta Orzesze wchodzi dzielnice będące wcześniej samodzielnymi osadami lub przysiółkami. Są to: Orzesze, Gardawice, Jaśkowice, Królówka, Mościska, Woszczyce, Zawada, Zawiść, Zazdrość, Zgoń. Historyczny, wiejski charakter miejscowości czytelny jest głównie w zachowanym miejscowo, ruralistycznym układzie przestrzennym.

Ośrodkiem centralnym miasta jest Orzesze Centrum, z niewielkim rynkiem, którego rysunek zatarty został w XX wieku poprzez wprowadzenie w jego obręb ronda. Zabudowa przyrynkowa w większości przedstawia typ kamienicy z przyziemem handlowym i mieszkalnymi wyższymi kondygnacjami.

Pozostałe dzielnice (pierwotnie osady) powstały jako ulicówki, przekształcając się stopniowo w wielodrożnice. Lokalizacja obiektów zabytkowych pozwala z dużym prawdopodobieństwem odczytać pierwotny układ ulicowy. Obecnie w dzielnicach miasta dominuje zabudowa jednorodzinna (jedno lub dwukondygnacyjna). Nieliczne są budynki trójkondygnacyjne lub większe kubaturowo budynki kilkurodzinne. Występują zarówno budynki historyczne, powstałe głównie w II poł. XIX wieku oraz w I ćw. XX

wieku, jak i zabudowa powojenna, z silnie zaznaczającymi się domami typu „pudełkowego” (z charakterystycznymi płaskimi dachami) oraz licznie powstałymi w ostatnich dwóch dekadach domami o spadzistych, wielopołaciowych dachach oraz o rozbudowanej bryle. Na terenie miasta występuje w nielicznym stopniu współczesna zabudowa blokowa.

V.I. Dawna zabudowa mieszkalna i gospodarcza.

W poszczególnych, historycznych miejscowościach miasta Orzesze zabudowa zarówno mieszkalna, jak i gospodarcza pierwotnie była drewniana. Powszechnie występowała ona do końca XIX w. Budynki zazwyczaj budowano na rzucie prostokąta, w konstrukcji zrębowej, z dwuspadowymi dachami, z pokryciem słomianym, a następnie gontowym. Restrykcyjne przepisy przeciwpożarowe w państwie pruskim spowodowały, że w wiejskiej zabudowie mieszkalnej i gospodarczej od połowy XIX wieku zaczęto budować tylko obiekty murowane. Budownictwo murowane stopniowo wypierało zabudowę drewnianą i na przestrzeni ponad stulecia, ruralistyczna architektura drewniana zanikła. Najstarsze, zachowane do dnia dzisiejszego budynki o charakterze wiejskim lub małomiasteczkowym, pochodzą z trzeciej ćwierci i końca XIX wieku. Większość z nich powstała już w pierwszej połowie XX wieku. Są to głównie obiekty ceglane, otynkowane, założone na rzucie prostokąta, zazwyczaj w układzie kalenicowym, jednokondygnacyjne z poddaszem (w partiach szczytowych poddasza najczęściej znajdują się dodatkowe pokoje mieszkalne), nakryte dachami dwuspadowymi oraz rzadziej naczółkowymi, pokrytymi dachówką cementową lub ceramiczną. Detal architektoniczny w tej zabudowie jest niezwykle skromny i ma on zazwyczaj formę gzymsów koronujących, impostowych lub w późniejszym okresie z ukośnie ustawionych cegieł, wydzielających część strychową od części mieszalnej oraz sfazowanych cokołów, lub z rzadka prostych opasek okiennych. Pierwotnie prosta bryła budynków czasami urozmaicona była rozbudowaną strefą wejściową zwieńczoną

facjatą. Na terenie miasta zachowało się kilka domów o anachronicznym typie zabudowy mieszkalno - gospodarczej, gdzie w części budynku znajdują się pomieszczenia mieszkalne, w części zaś pomieszczenia gospodarcze. Część gospodarcza mogła pełnić funkcję stodoły lub pomieszczeń inwentarskich. Tego typu obiekty zachowały się jedynie w Królówce, przy ulicy Pisarka 40, 50, 72. Budynków o charakterze wiejskim na pozostałym terenie gminy zachowało się niewiele. Oprócz wskazanych powyżej reprezentuje je tylko budynek przy ul. Bukowina 51, w Orzeszu.



Ilustracja 58: Stodoła przy ul. Wawrzyńca 2 w Orzeszu.

V.II. Przemysł w Orzeszu oraz zabytkowe obiekty industrialne.

Prawdopodobnie osadnictwo na terenach dzisiejszego Orzesza sięga XI wieku. Mieszkańcy osad zajmowali się rolnictwem i hodowlą bydła. Do XVIII wieku obok rzemiosła ludowego na wsiach odnotowywano jedynie rozwój drobnego przemysłu spożywczego, ceramicznego i drzewnego. Już w XVIII wieku, ze względu na jakość miejscowych piasków zaczęto wznosić w kilku miejscowościach tego regionu

(Orzesze, Gardawice, Zawisć i Mościska) huty szkła. Zapotrzebowanie na ten surowiec było znaczne, co przyczyniło się do tego, że zakłady zdołały utrzymać produkcję przez prawie cały XIX wiek. Jednocześnie w tym czasie powstawały cegielnie, cieszące się popularnością w czasie rozwoju budowlanego. Na rzekach Bierawka i Gostynka oraz licznych potokach pracowały młyny wodne i tartaki.

Uruchomienie kopalni węgla i rud cynku Orzesze i Fryderyk spowodowało obniżenie się poziomu wód gruntowych, a tym samym likwidację większości zakładów zlokalizowanych nad rzekami. W Jaśkowicach przy kopalni Fryderyk uruchomiono w 1812 roku hutę cynku, która wykorzystywała miejscowe rudy. Na dowożonych rudach żelaza pracowała Huta Maria (założona przez Franciszka Wincklera) oraz mała huta w Woszczycach. Konieczność sprowadzania surowca powodowała, że produkcja tych zakładów stawała się coraz bardziej nieopłacalna. W 1870 roku Huta Maria została zamknięta i przebudowana na kolejną już w Orzeszu hutę szkła. Kopalnie zakładane przez Franciszka Wincklera oraz jego następców, głównie Huberta von Thiele-Winklera wymagały ogromnych nakładów inwestycyjnych. Kopalnia nadana w 1836 roku, a uruchomiona w 1863 roku jako zakład „Orzesche”. Została przejęta w 1872 roku przez spółkę Obeschlesische AG für Kohlenbergbau i rozbudowana. W 1876 roku połączona została z kopalnią Fryderyk w Zjednoczoną kopalnię Fryderyk i Orzesze. Ze względu na niewielkie wydobycie zakład przynosił straty. W latach 1880- 1890 kopalnię zmodernizowano w celu poprawy wyników. Prace modernizacyjne nie przyniosły jednak oczekiwanych efektów. W 1911 roku spółkę postawiono w stan likwidacji. W 1914 roku zakład całkowicie przestał istnieć. Zachowane budynki pełniły różne funkcje. Po II wojnie zabudowa została przekazana Spółdzielni Samopomoc chłopska oraz garbarni. Obecnie budynki zakładu należą do prywatnego właściciela firmy ART Kotas oraz IGLOLAND.

Obecnie w jaśkowickiej części kopalni znajduje się zakład ZREMB, natomiast w orzeskiej części pracuje Igloland. Huta cynku została zamknięta po wyczerpaniu się rud

oraz z powodu braku węgla. Jedynie huta szkła w Orzeszu utrzymuje produkcję do czasów współczesnych. Na przełomie wieków XX i XXI zakład znajdował się w likwidacji i dopiero przejęcie huty przez producenta opakowań PolAmPack SA w 2006 roku utrzymał jej funkcjonowanie. Obecnie w Orzesze nie stanowi silnie uprzemysłowionego ośrodka na Górnym Śląsku.

Aktualnie zadaniem konserwatorskim jest zabezpieczenie i wyeksponowanie najcenniejszych obiektów poprzemysłowych, wprowadzenie do gminnej ewidencji tych najbardziej wartościowych oraz udokumentowanie pozostałych cennych obiektów.



Ilustracja 59: Wieża wodna w zespole dworcowym.

V.II.I. Wykaz obiektów przemysłowych.

obiekt	lokalizacja	wartość	Propozycja ochrony prawnej	uwagi
Zespół zabudowy dawnej Zjednoczonej Kopalni Fryderyk i Orzesze, później magazyny spółdzielni rolniczej „Samopomoc chłopska”, obecnie magazyny firmy Igloland z Orzesza.	Orzesze ul. Gliwicka 23 Orzesze ul. Dworcowa 1	Zespół powstały w końcu XIX w rozbudowany i przebudowany w okresie powojennym.: - Ciąg zabudowy dawnej markowni, cechowni i łaźni powstały w l. 90. XIX wieku, obecnie użytkowany jako magazyny i chłodnie. - Budynek mieszkalny zarządu zakładu obecnie prywatny budynek mieszkalny z około 1890 r. - Budynek dawnej kotłowni obecnie Hurtownia z około 1890 roku - Budynek administracyjny – dyrekcja z około 1890 roku obecnie mieszkalny - przebudowany	Gminna ewidencja zabytków. Gminna ewidencja zabytków Gminna ewidencja zabytków Gminna ewidencja zabytków	Wnętrza nie udostępnione.
Zespół zabudowy stacji kolejowej Orzesze	Orzesze ul. Dworcowa 3	Linia kolejowa Katowice Ligota – Nędza została uruchomiona w latach 1855 – 1856. Zelektryfikowana w l. 70. XX wieku.: - Budynek dworca kolejowego z lat 1880-1881 przebudowany w okresie międzywojennym - Budynek dawnej wieży wodnej z 1930 roku - Budynek dawnego magazynu z 1940 roku - nastawnia dysponująca z 1910 roku - dawny budynek warsztatu elektroenergetycznego z 1910 roku, obecnie nieużytkowany (w ruinie) - przejście podziemne z 1907 roku przebudowane w 1980 roku - dawny warsztat służby zabezpieczenia ruchu z 1910 roku obecnie nieużytkowany - hala dawnej parowozowni wraz z warsztatem	Gminna ewidencja zabytków Gminna ewidencja zabytków Gminna ewidencja zabytków Gminna ewidencja zabytków Karta adresowa Karta adresowa Karta adresowa Gminna ewidencja zabytków	

		<p>z 1910 roku</p> <ul style="list-style-type: none"> - budynek nastawni z 1910 r - bud. dyżurnego ruchu z 1935 roku obecnie nieużytkowany - zadaszenie peronów - stalowe z ok. 1910 roku 	<p>Gminna ewidencja zabytków Karta adresowa</p> <p>Gminna ewidencja zabytków</p>	
<p>Zespół dworca kolejowego w Orzeszu Jaśkowicach</p>	<p>Orzesze ul. Rajcy 1-5</p>	<p>Linia kolejowa Tychy – Jaśkowice powstała w 1884 roku. Zachowana zabudowa została wzniesiona na przełomie XIX i XX wieku.</p> <ul style="list-style-type: none"> - Budynek Dworca kolejowego obecnie budynek również mieszkalny z 1895 roku - Budynek nastawni z 1910 roku - Budynek nastawni z 1910 roku 	<p>Gminna ewidencja zabytków</p> <p>Gminna ewidencja zabytków</p> <p>Gminna ewidencja zabytków</p>	<p>Obiekty przemysłowe rozparcelowane pomiędzy drobne firmy – użytkowane głównie nowe obiekty przemysłowe.</p>
<p>Budynek dworca kolejowego Orzesze Miasto</p>	<p>Orzesze ul. Rybnicka 15</p>	<p>Linia kolejowa Tychy Jaśkowice powstała w 1884 r. W 2010 r wyłączono ją z przewozów pasażerskich. Obecnie obsługuje tylko transport towarowy.</p> <ul style="list-style-type: none"> - budynek dworca kolejowego z ok. 1920 roku. 	<p>Gminna ewidencja zabytków</p>	
<p>Zespół zabudowy dawnego folwarku w Orzeszu</p>	<p>Orzesze ul. Szklarska 1</p>	<p>Zabudowa folwarku sięga średniowiecza. Działalność swoją rozpoczęła z chwilą przejęcia dóbr przez Franciszka Winklera a potem przez hr von Thiele Winckler w połowie XIX wieku. Obecnie własność firmy Natus I. Klejnot oraz Fabryki Energii</p> <ul style="list-style-type: none"> - Budynek d. dworu z poł. XIX wieku obecnie nieużytkowany - Budynek zabudowy mieszkalno – gospodarczej przy dworze (od pn-zach.) - Zespół zabudowy folwarcznej przy dworze 	<p>Gminna ewidencja zabytków</p> <p>Gminna ewidencja zabytków</p> <p>Gminna ewidencja zabytków</p>	

		(od pd/zach.)		
Zespół osiedla robotniczego kopalni Fryderyk Orzesze	Orzesze ul. Szklarska 4 i 6	Zachowany zespół dwóch budynków (pierwotnie kolonia liczyła ich kilkanaście) powstałych ok. 1890 r jako własność kopalni Fryderyk Orzesze. Później administrowanych przez kopalnię Wanda Lech w Rudzie Śląskiej.	Gminna ewidencja zabytków	
Przepust wodny na Bierawce w Orzeszu	Orzesze ul. Bukowina 76	Przepust wodny na Bierawce, sklepiony, ceglano – betonowy z pocz. XX wieku	Gminna ewidencja zabytków	
Przepust wodny pod nasypem kolejowym w Orzeszu	Orzesze ul. Stuska 8	Przepust ceglano – betonowy, sklepiony z pocz. XX wieku	Gminna ewidencja zabytków	
Przepust wodny na Bierawce w Orzeszu	Orzesze, w sąsiedztwie ul. Rybnickiej 72.	Przepust kolejowy nad rzeka Bierawką ceglany, sklepiony z pocz. XX wieku	Gminna ewidencja zabytków	
Most kolejowy nad Bierawką	Orzesze przy ul. Rybnickiej 14	Betonowy, o betonowych przyczółkach, powstały ok. 1930 roku	Gminna ewidencja zabytków	
Przepust wodny na potoku w Orzeszu - Zawieść	Orzesze przy ul. Chopina	Przepust kolejowy ceglano - betonowy z ok. 1930 roku	Karta adresowa	.
Most na Gostynce w Orzeszu - Gardawicach	Orzesze Gardawice ul. Łąkowa	Most kamienny nad Gostynką w ciągu ul. Łąkowej, aktualnie w przebudowie	Karta adresowa	
Budynek przemysłowy obecnie mieszkalny	Orzesze Gardawice ul. Łąkowa 94	Budynek przemysłowy obecnie mieszkalny (nieużytkowany), ceglany,	Karta adresowa	

w Orzeszu - Gardawicach		dwu i półkondygnacyjny, prawdopodobnie dawny młyn		
-------------------------	--	---	--	--

V.III. Obiekty użyteczności publicznej.

Na terenie gminy znajduje się niewiele obiektów użyteczności publicznej o charakterze zabytkowym i historycznym. większość z nich, to obiekty modernistyczne, tj. Urząd Miasta w Orzeszu, czy szkoły w Gardawicach, Jaśkowicach, Woszczycach i Zawadzie. W Zawieści, przy ul. Mikołowskiej 176 zachowała się XIX-wieczna „ochronka”.

Najciekawszym zespołem zabudowy użyteczności publicznej jest zespół szpitalny w Orzeszu. Powstał w początkach XX wieku i za wyjątkiem jednego przekształconego w ostatnich latach budynku jego architektura ma charakter secesyjno – modernistyczny.



Ilustracja 60: Zawieść, ul. Mikołowska 176.

V.IV. Zespoły rezydencjonalno-parkowe.

Najważniejszym obiektem w krajobrazie architektonicznym miasta Orzesze jest zespół pałacowo-parkowy w Zawieści. Park uzyskał swój ostateczny kształt na w latach

70. XIX wieku, najprawdopodobniej jako kompozycja krajobrazowa w typie swobodnym utworzona na bazie drzewostanu siedliskowego.

Na terenie miasta Orzesze zachował się mniejszy zespół dworsko-parkowy w Woszczycach. Park założony został pod koniec XIX wieku, na bazie drzewostanu siedliskowego. Trudno dziś określić typ pierwotnej kompozycji. Najcenniejszym jego elementem jest szpaler okazowych dębów czerwonych.

Walory zabytkowe zachował zespół dworsko-parkowy w Gardawicach. Ten zespół zieleni obecnie nosi charakter krajobrazowy otwarty, choć nasadzenia z ostatnich lat, mające na celu wydzielenie optyczne dworu od zakładu przemysłowego, powodują stopniowe zatarcie pierwotnej kompozycji i stworzenie dwóch odrębnych kompozycji.

Unikatowym i jednym z niewielu zachowanych zespołem zieleni, jest ogród willi przy ulicy św. Wawrzyńca 87 w Orzeszu. Ta kompozycja, na którą składają się w przeważającej części egzotyczne krzewy ozdobne, nosi znamiona kompozycji modernistycznej.

V.V. Zabudowania folwarczne.



Ilustracja 61: Orzesze, ul. Wawrzyńca 87.

Do dnia dzisiejszego zachowała się tylko część zabudowań folwarcznych, których na początku XIX wieku było w przedmiotowym terenie kilkanaście. Najwięcej obiektów zachowało się w Gardawicach. Z zabudowań folwarcznych pozostały: stodoła, 3 oficyny mieszkalne, obora, kuźnia, cielętnik (chlewnia).

Zespół folwarczny w przy ul. Dębowej w Zgoniu, składający się obecnie z obory i zarządcówki, założony był pierwotnie na planie otwartego czworoboku.

Zespół zabudowy folwarcznej w Orzeszu, przy ul. św. Wawrzyńca, powstały na początku XX wieku obejmuje obecnie spichlerz (odtworzony), oborę i chlewnię. Niestety poza drewnianym obiektem spichlerza pozostałe budynki są nieużytkowane i przeistaczają się w ruiny.



Ilustracja 62: Gardawice - folwark.

V.VI. Obiekty sakralne.

Do ważnych budowli każdej miejscowości zaliczają się obiekty sakralne. Najstarszym niewątpliwie obiektem sakralnym Orzesza jest gotycki kościół pw. św. Wawrzyńca, zlokalizowany na tzw. Górcie św. Wawrzyńca, powstały w XVI wieku. Jest to budowla o typowym układzie, orientowana, posadowiona na kulminacji wzgórza.

Pozostałe kościoły zabytkowe powstały w pierwszych trzydziestu latach XX wieku. Są to: kościół pw. św. Apostołów Piotra i Pawła w Woszcycach, kościół pw. Nawiedzenia NMP w Orzeszu, kościół im. św. Ducha w Orzeszu, kościół pw. św. Antoniego z Padwy w Zgoniu i kościół pw. św. Jana Chrzciciela w Jaśkowicach.



Ilustracja 63: Kościół przy ul. Wawrzyńca w Orzeszu.

V.VII.Cmentarze.

Osobną grupę obiektów o charakterze urbanistycznym są cmentarze. Spośród nich tylko cmentarz parafialny św. Wawrzyńca, cmentarz parafialny w Woszczycach oraz cmentarz parafialny św. Ducha posiadają walory zabytkowe. Są to najstarsze z nekropolii na terenie miasta Orzesze.

V.VIII.Obiekty Małej Architektury.

Na terenie miasta Orzesze zlokalizowanych jest około stu obiektów tzw. małej architektury o charakterze zabytkowym. Są to głównie obiekty sakralne: kapliczki słupowe, kaplice i kapliczki kubaturowe, figury pomnikowe oraz najbardziej charakterystyczne - krzyże kapliczkowe w typie Bożych Męk. Spośród kapliczek i kaplic zachowało się kilka obiektów o charakterze zabytkowym powstałych pomiędzy XIX a połową XX wieku.

Wśród krzyży przeważają kamienne krzyże kapliczkowe z figurami Chrystusa i Matki Boskiej, zazwyczaj w niszy. Na terenie miasta zlokalizowane są także krzyże kapliczkowe o bogatszym programie ikonograficznym, np. pasja z Marią i św. Janem oraz świętymi.

Na terenie gminy znajdują się ponadto dwie wolnostojące figury, w typie figur pomnikowych, posadowionych na większych lub mniejszych postumentach. Są to obiekty powstałe pomiędzy połową XIX wieku, a pierwszą połową XX wieku. Zlokalizowane są głównie w otoczeniu kościołów parafialnych oraz obiektów sakralnych, tj. plebanie, domy parafialne. Na terenie miasta Orzesze znajdują się również pozostałe typy małej architektury, tj. drewniane krzyże przydrożne, tzw. kapliczki skrzynkowe. Są to jednak obiekty pozbawione cech zabytkowych, powstałe w większości po II wojnie światowej.

V.IX. Zespoły i obiekty proponowane do objęcia ochroną przez wpis do rejestru zabytków.

Obszary:

- Zespół szpitala, ul. Gliwicka 20 - granice ochrony obejmują cały zespół w ramach ogrodzenia. Ochronie podlegałyby: budynek frontowy (administracyjny), dwa budynki obsługi (w tym kostnica), kamienny mur ogrodzeniowy z furtką, park.

Obiekty kubaturowe: (wraz z układem działki oraz zielenią w jej granicach)

- willa, Orzesze ul. Gliwicka 40
- willa, Orzesze ul. św. Wawrzyńca 87
- kościół ewangelicko-augsburski, Orzesze ul. Powstańców 6
- kościół rzymsko – katolicki, Orzesze ul. św. Wawrzyńca 2

- probostwo, Orzesze ul. św. Wawrzyńca 2
- kościół rzymsko – katolicki, Orzesze ul. Kobiórska 6

Obiekty małej architektury:

Krzyże kamienne kapliczkowe z figurą Chrystusa i Matki Boskiej Bolesnej:

- Orzesze - ul. św. Wawrzyńca
- Gardawice - ul. Damrota 2, ul. Dojazdowa 39, ul. Katowicka 18, ul. Katowicka 46/Łąkowa
- Woszczyce - ul. Jana Długosza 51, ul. Jana Długosza 63
- Zazdrość - ul. Żorska 162/Przyjaźni
- Zgoń - ul. Akacyjowa 29, ul. Akacyjowa 52, ul. Grunwaldzka (wraz z dwoma lipami drobnolistnymi o średnicach ok. 60 cm)

Krzyże kapliczkowe z rozbudowanymi scenami lub postaciami świętych:

- Orzesze - ul. Wawrzyńca 87
- Zazdrość - ul. Żorska 98
- Zgoń - ul. Gostyńska 135, ul. Sadowa

Sakralne figury pomnikowe:

- Królówka - ul. Pisarka 81 (figura św. Jana Nepomucena)
- Mościska - ul. Bolesława Chrobrego (figura Maryi)
- Zazdrość - ul. Żorska 121A (Trójca Przenajświętsza)
- Zgoń - ul. Klubowa (Trójca Przenajświętsza)

VI. TYPOLOGIA ZABUDOWY NA TERENIE MIASTA ORZESZE

W granicach administracyjnych Miasta Orzesze wytypowano następujące rodzaje zabudowy zabytkowej:

- obiekty kubaturowe
- obiekty sakralne,

powstałe na przestrzeni różnych epok, zróżnicowane stylistycznie i o odmiennej bryle oraz zaprojektowane indywidualnie.

VI.1. Obiekty sakralne.

1. kościół ewangelicko-augsburski im. Ducha Świętego, ul. Powstańców 6. Obiekt powstał w 1913 roku. Architektura modernistyczna o ciekawym, addytywnym zestawieniu brył i czystej formie.
2. kościół rzymsko – katolicki pw. Nawiedzenia Najświętszej Maryi Panny, ul. św. Wawrzyńca 2. Kamienna budowla na rzucie krzyża łacińskiego powstała w latach 1926- 1930 , według projektu Józefa Kuliga. Architektura o cechach neoromańskich.
3. probostwo, ul. św. Wawrzyńca 2. Budynek na rzucie prostokąta, ceglany. Powstał w pierwszych dwudziestu latach XX wieku w stylu neoromańskim.
4. kościół rzymsko – katolicki pw. św. Wawrzyńca, ul. Na Górcie. Wybudowany na szczycie tzw. Górki św. Wawrzyńca. Gotycki kościół powstał ok. 1590 roku jako fundacja ówczesnego właściciela Orzesza Wawrzyńca Trocha i jego żony Anny Marii Frankenberg. Wielokrotnie niszczone, odbudowane na początku XX wieku.

5. kościół rzymsko – katolicki pw. św. Jana Chrzciciela w Jaśkowicach, ul. Wolności 20. Kościół powstał w latach 1934-36 jako budowla o przewadze cech modernistycznych, jednak z elementami zgeometryzowanego neogotyku.
6. kościół rzymsko – katolicki pw. św. Apostołów Piotra i Pawła w Woszczycach, ul. Długosza 51. Projektantem kościoła był królewski inspektor budowlany Moebius z Wielkich Strzelec. Kościół został wzniesiony w latach 1878-1880. Budowla zawiera elementy architektoniczne charakterystyczne dla stylów: neoromańskiego, neogotyckiego i neorenesansowego.
7. probostwo w Woszczycach, ul. Długosza 51. Budowla powstała w XVIII wieku, przebudowana ok. 1812 roku i na początku XX wieku. Obecnie jest to budynek o cechach modernizmu historyzującego.
8. kościół rzymsko – katolicki pw. św. Antoniego z Padwy w Zgoniu, ul. Kobiórska 6. Powstał w latach 1935-1937. Autorem projektu jest inż. Affa. W 1959 roku prace malarskie rozpoczął prof. Adam Bunsch z Krakowa.

Pozostałe kościoły na terenie miasta powstały w końcu XX i początkach XXI wieku. Nie posiadają walorów zabytkowych.

VI.II. Pałace, dwory.

Obiekty murowane, powstałe na przestrzeni XVIII i XIX wieku, o zróżnicowanych bryłach, zaprojektowane indywidualnie:

1. Zespół pałacowo – parkowy w Zawiaści, ul. Mikołowska 208. Cenne założenie rezydencjonalno – parkowe na terenie miasta. Pierwsza udokumentowana informacja o Zawiaści, wiosce rycerskiej pochodzi z 1574 roku, kiedy Wawrzyniec Trach odkupił wieś od Jerzego Orzeskiego, Następny wzmiankowanym panem Zawiaści był Krzysztof Fragstein (1653 r.). W 1715 roku właścicielem wsi był Karol Aleksander Holly, a potem Zawadzcy. Od 1852 r. dobra posiadali kolejno: Witowski, Micke, Hegenscheid i poprzez małżeństwo

Fryderyk Penner. Ten ostatni władał Zawiścią do zakończenia I wojny światowej. W 1921 roku majątek został rozparcelowany. Pałac w swojej obecnej formie powstał w III ćwierci XIX wieku, niewątpliwie za rządów rodziny Hegenscheidtów, o czym świadczy dobrze zachowana metalowa tarcza herbowa. Wraz z pałacem powstaje park o charakterze krajobrazowym, założony na bazie drzewostanu siedliskowego grądu średniego i niskiego. Przed elewacją ogrodową pałacu powstaje duży prostokątny parter z podjazdem. Właściwy park założony od południa i zachodu posiadał trzy duże wnętrza w typie salonów ogrodowych i niezachowany staw. W niewielkim tylko stopniu wzbogacono drzewostan parkowy o gatunki introdukowane egzotyczne. Z zabudowań towarzyszących zachowały się jedynie oficyny mieszkalne: pawilon ogrodowy (z XX wieku), ujeżdżalnia.

2. Zespół dworsko – parkowy w Woszczycach, ul. Długosza 1. Budowę dworu łączyć należy z Krzysztofem Andrzejem Wielopolskim lub rodziną von Franken. W 1766 roku wieś kupił Gustaw von Cybulka, który po 15 latach odsprzedał ją Ludwikowi von Reusch. Kolejni właściciele, to podpułkownik Andrzej von Wittkowski (1817) oraz Franciszek Winckler (1836). Po Wincklerze dobra odziedziczyła Waleska Tiele-Winckler. W rękach rodu Tiele – Winckler miejscowość pozostała aż do 1945 roku. Do barokowego dworu przylega od południa, założony najprawdopodobniej za rządów Tiele – Wincklerów, niewielki park o charakterze krajobrazowym otwartym. Park założony na bazie drzewostanu siedliskowego grądu średniego. Pierwotna kompozycja nie jest znana. Najstarszym zachowanym elementem jest szpaler dębów szypułkowych i czerwonych oraz lip drobnolistnych na wschodniej granicy założenia. Szpaler ten oddzielał zabudowę folwarczną od dworu.
3. Zespół dworsko – parkowy w Gardawicach, ul. Katowicka 22. Nazwa Gardawice pochodzi od nazwiska rodu rycerskiego Gardawskich, właścicieli wsi do roku

1566, po których odziedziczyła ją rodzina Wyplerów. Miejscowość często zmieniała właścicieli, należała m.in. do Henryka Twardawy, Jerzego Januszewskiego, Adama Zborowskiego, rodziny Winklerów. W 1934 r. ziemię Gardawic zakupiło Przedsiębiorstwo Osadnicze „Ślązak” i dokonało parcelacji wsi między drobnych nabywców. Obecny dwór, a raczej obszerna willa powstał w pierwszych latach XX wieku (być może na miejscu wcześniejszej rezydencji). Od południa przylega do niego niewielki park o trudnej do ustalenia kompozycji. Założono go na bazie drzewostanu siedliskowego grądu średniego. Kompozycję wzbogacano kilkoma egzemplarzami gatunków introdukowanych egzotycznych, z których zachował się wiąz odmiany tzw. „płaczącej”. Obecnie zarówno park, jak i założenia folwarczne mają różnych właścicieli. Z zabudowy folwarcznej zachowały się: stodoła, obora, cielętnik, kuźnia, spichlerz, 3 oficyny mieszkalne.

VI.III.Zabudowania folwarczne.

Z licznych folwarków do dnia dzisiejszego zachował się (poza wyżej opisanymi obiektami folwarcznymi przy ul. Katowickiej 22), fragmentarycznie tylko jeden w Zawadzie przy ul. Dębowej 5-7. Zarządcówka oraz obora nie posiadają wyraźnych form stylowych. Cennym elementem założenia jest szpaler dębów błotnych o średnicach ok. 70 cm.

VI.IV.Budynki użyteczności publicznej.

Obejmujące urzędy, szkoły, szpitale, karczmy i sklepy. Są to obiekty powstałe na przestrzeni lat od II połowy XIX wieku do I poł. XX wieku. Są to obiekty o zróżnicowanej stylistyce, gabarytach, rzutach, zazwyczaj budynki tynkowane, zaprojektowane indywidualnie. Występują w stylistyce historycznej (neorenesans, neobarok, neoklasycyzm), modernistycznej (głównie szkoły z lat 30. XX wieku).

A/ URZĘDY

- Urząd Miasta, ul. św. Wawrzyńca 21 (modernizm),



Ilustracja 64: Urząd Miasta w Orzeszu, ul. Wawrzyńca 21.

B/ SZKOŁY

Dynamiczny rozwój miasta oraz skłonność mieszkańców do podnoszenia kwalifikacji zaowocowała kilkoma budynkami szkolnymi. Wszystkie przedmiotowe obiekty powstały w pierwszej połowie XX wieku i noszą cechy modernizmu.

- Gardawice, Gimnazjum, ul. Uczniowska 2,
- Jańkowice, Szkoła Podstawowa, ul. Stuska 10
- Woszczyce, Szkoła Podstawowa, ul. Norwida 2
- Zawada, Gimnazjum, ul. Szkolna 44

C/ SZPITALA

Zespół szpitala w Orzeszu powstał na początku XX wieku. Jego budynki zostały wybudowane w stylu geometrycznej secesji i wczesnego modernizmu. Jest to zespół o dużych wartościach zabytkowych, na który składają się: - budynek administracyjny, dwa budynki obsługi, budynek szpitalny, kamienny mur ogrodzeniowy, park.

- Szpital, ul. Gliwicka 20



Ilustracja 65: Fragment zespołu szpitalnego w Orzeszu.

D/ HOTELE, RESTAURACJE, KARCZMY, SKLEPY

- Zazdrość, Gospoda, ul. Żorska 161



Ilustracja 66: Gospoda przy ul. Żorskiej w Zazdrości.

E/ INNE

- dawna ochronka, ul. Mikołowska 176
- leśniczówka w Woszczycach, ul. Nowy Dwór 44

VI.V.Kamienice.

Obiekty o zróżnicowanej stylistyce, gabarytach, rzutach, tynkowane, zaprojektowane indywidualnie. W Orzeszu zachowały się tylko dwa tego typu obiekty.

- ul. Rybnicka 7
- Rynek 2 – 3 - 4

A/ BUDYNKI MIESZKALNE W TYPIE KAMIENIC

- ul. Gliwicka 14
- ul. Gliwicka 22
- ul. Jana Długosza 58

- ul. Żorska 152



Ilustracja 67: Kamienica przy ul. Gliwickiej w Orzeszu.

B/ BUDYNKI WIELORODZINNE O CHARAKTERZE MAŁOMIASTECZKOWYM I PROSTEJ BRYLE:

Obiekty wolnostojące, otynkowane, na rzucie prostokąta, o prostej bryle (zazwyczaj dwukondygnacyjne, rzadziej trój kondygnacyjne), nakryte dachem dwuspadowym. Zazwyczaj o skromnych elewacjach, z detalem uwidocznionym tylko w formie gzymsów i nadproży (na ogół wykonanymi w cegle). Rzadko występuje bardziej uwidaczniający się detal architektoniczny.

- Orzesze, ul. Bukowina 31, ul. Bukowina 61/ Hugona Kołłątaja
- Orzesze, ul. Gliwicka 16, 17, 41
- Orzesze, ul. Jaśkowicka 3
- Orzesze, ul. Kościuszki 19
- Orzesze, ul. Pocztowa 2

- Jaśkowice, ul. Jana Rajcy 1, 5
- Jaśkowice, ul. Wolności 5
- Woszczyce, ul. Jana Długosza 40, 49
- Woszczyce, ul. Piastowska 1/Jana Długosza, 7
- Zazdrość, ul. Żorska 123
- Zgoń, ul. Klubowa 34



Ilustracja 68: Orzesze, ul. Jaśkowicka 3

VI.VI. Budynki jednorodzinne.

A/ BUDYNKI JEDNORODZINNE/DWURODZINNE O CHARAKTERZE MAŁOMIASTECZKOWYM Z DACHEM NACZÓŁKOWYM.

Obiekty murowane, otynkowane, założone na rzucie prostokąta, nakryte dachem dwuspadowym z naczólkami. Czasami bryła budynku urozmaicona facjatami lub dobudówkami.

- Orzesze, ul. Rybnicka 45, 119

- Gardawice, ul. Katowicka 63
- Mościska, ul. Majakowskiego 7
- Zazdrość, ul. Żorska 101

B/ BUDYNKI JEDNORODZINNE/DWURODZINNE O CHARAKTERZE MAŁOMIASTECZKOWYM Z DACHEM DWUSPADOWYM.

Obiekty murowane, o elewacjach ceglanych, założone na rzucie prostokąta, parterowe, nakryte dachem dwuspadowym. Czasami bryła budynku urozmaicona facjatami lub dobudówkami, z przedsionkiem i balkonem.

- Mościska, ul. Majakowskiego 3
- Zawieść, ul. Łąkowa 94

C/ BUDYNKI JEDNORODZINNE O CHARAKTERZE MAŁOMIASTECZKOWYM Z FACJATĄ/SZCZYTEM.

Obiekty murowane, o elewacjach ceglanych, rzadziej otynkowane, założone na rzucie prostokąta, parterowe. Kryte zazwyczaj dachami dwuspadowymi, z rzadka dwuspadowymi z naczółkami. Bryła budynków urozmaicona nadbudowanym piętrem w środkowej osi, zazwyczaj w formie facjatki, czasami zryzalitowana na osi. Obiekty zazwyczaj pozbawione detalu architektonicznego lub ze skromnym detałem w formie podziałów ramowych, gzymsów lub pionowych pasów z cegły, rzadko bogatszy detal architektoniczny.

- Orzesze, ul. Rybnicka 13
- Orzesze, ul. Jaśkowicka 6
- Mościska, ul. Chrobrego 60
- Mościska, ul. Miodowa 2 (tynkowany)
- Zgoń, ul. Klubowa 30

D/ WILLE O ASYMETRYCZNEJ BRYLE.

Obiekty murowane, otynkowane, zazwyczaj częściowo parterowe, w części piętrowe. Bryła o asymetrycznej formie: zazwyczaj z niższą i dłuższą częścią nakrytą dachem dwuspadowym (lub naczółkowym) i wyższą lecz krótszą częścią boczną (czasami w formie facjaty).

- ul. św. Wawrzyńca 87
- ul. Gliwicka 39
- ul. Kochanowskiego 5



Ilustracja 69: Orzesze, ul. Kochanowskiego 5.

E/ WILLE O HISTORYZUJACYCH FORMACH.

Budynki murowane, otynkowane, zazwyczaj piętrowe, o zróżnicowanych formach architektonicznych, nawiązujących do stylów historycznych. W przypadku Orzesza, są to wille o architekturze modernistycznej.

- ul. Gliwicka 40
- ul. 1 Maja 16



Ilustracja 70: Orzesze, ul. Gliwicka 40.

VI.VII. Budynki o charakterze wiejskim.

Obiekty zazwyczaj ceglane, otynkowane, na rzucie wydłużonego prostokąta, jednokondygnacyjne, nakryte dachami dwuspadowymi. Występują w kilku podtypach:

A/ BUDYNKI MIESZKALNO-GOSPODARCZE. Typ najbardziej pierwotny i o dużych walorach historycznych. W ramach jednego budynku pierwotnie umieszczono część mieszkalną oraz część gospodarczą. Murowane, parterowe, na rzucie wydłużonego prostokąta, kryte dachem dwuspadowym. Część obiektów posiada skromny detal architektoniczny w formie podziałów ramowych, wnęk okiennych, gzymsu wieńczącego.

- Królówka, ul. Pisarka 44, 50, 72

B/BUDYNKI MIESZKALNE O ELEWACJACH TYNKOWANYCH. Jedynie o funkcji mieszkalnej, bez części gospodarczej. Część z obiektów być może przekształcona z typu obiektów mieszkalno-gospodarczych.

- Orzesze, ul. Bukowina 51

VI.VIII. Obiekty Małej Architektury.

Na terenie miasta Orzesze zlokalizowanych jest 61 obiektów tzw. małej architektury o charakterze zabytkowym. Są to głównie obiekty sakralne: krzyże kamienne, kapliczki słupowe, kaplice i kapliczki kubaturowe, figury pomnikowe oraz najbardziej charakterystyczne - krzyże kapliczkowe w typie Bożych Męk. Na przedmiotowym terenie występują typy małej architektury, tj.:

1. Kapliczki i kaplice architektoniczne, murowane, kubaturowe.
2. Kapliczki słupowe, murowane.
3. Krzyże kamienne z inskrypcjami
4. Krzyże kamienne kapliczkowe z figurą Chrystusa i Matki Boskiej (zazwyczaj w niszy).
5. Krzyże kamienne z rozbudowaną sceną pasji lub postaciami świętych
6. Figury kamienne na cokole.

Typ I. Kapliczki i kaplice architektoniczne, murowane, kubaturowe.

- Gardawice, ul. Katowicka/Centralna
- Gardawice, ul. Katowicka 32
- Królówka, ul. Pisarka 48
- Królówka, ul. Pisarka 134
- Mościska, ul. Modrzewiowa/Bolesława Chrobrego
- Woszczyce, ul. Jana Długosza 51
- Zazdrość, ul. Żorska 144
- Zgoń, ul. Akacjowa 113

Typ II. Kapliczki słupowe, murowane.

- Woszczyce, ul. Piastowska 7
- Zawiesz, ul. Mikołowska 208
- Zgoń, ul. Gostyńska (obok singeltonowa robinia biała o średnicy ok. 60 cm)

Typ III. Krzyże kamienne kapliczkowe z inskrypcjami

- Orzesze: krzyż kamienny, ul. Powstańców 6
- Woszczyce: ul. Jana Długosza 51, ul. Żorska
- Zawada: ul. Szkolna 44

Typ IV. Krzyże kamienne kapliczkowe z figurą Chrystusa i Matki Boskiej Bolesnej .

- Orzesze: ul. Gliwicka 19, ul. Rybnicka 23, ul. św. Wawrzyńca
- Gardawice: ul. Damrota 2, ul. Dojazdowa 39, ul. Katowicka 18, ul. Katowicka 46/Łąkowa
- Jaśkowice: ul. Armii Ludowej 31 ul. Stuska 10
- Królówka: ul. Pisarka 44, ul. Pisarka (przy numerze 30, 35 – flankowana przez lipę drobnolistną, dwupniowa o średnicach ok. 40 cm każdy)
- Mościska: ul. Majakowskiego 21, ul. Modrzewiowa 20,
- Woszczyce: ul. Jana Długosza 36-38, ul. Jana Długosza 51, ul. Jana Długosza 51 (na cmentarzu), ul. Jana Długosza 63, ul. Piastowska 2, ul. Suszecka 7
- Zawada: ul. Wyzwolenia 25/ Józefa Kawika
- Zawiesz: ul. Mikołowska 205
- Zazdrość: ul. Żorska 162/Przyjaźni
- Zgoń: ul. Akacyjowa 29, ul. Akacyjowa 52, ul. Grunwaldzka (flankowana przez 2 lipy drobnolistne o średnicach ok. 50 cm), ul. Grunwaldzka

Typ V. Krzyże kapliczkowe z rozbudowanymi scenami lub świętymi

- Orzesze: ul. Wawrzyńca 87
- Gardawice: ul. Damrota/Myśliwska, ul. Katowicka 41, ul. Łąkowa 10/ Mleczna

- Woszczyce: ul. Piastowska 29
- Zawieść: ul. Łąkowa 95, ul. Pszczyńska/ Mikołaja Reja
- Zazdrość: ul. Żorska 98
- Zgoń: ul. Gostyńska 135, ul. Sadowa

Typ V. Sakralne figury pomnikowe.

- Królówka: ul. Pisarka 81 (figura św. Jana Nepomucena)
- Mościska: ul. Bolesława Chrobrego (figura Maryi)
- Woszczyce: ul. Jana Długosza 51 (figura Chrystusa), ul. Długosza 51 (figura Maryi Immaculaty)
- Zazdrość: ul. Żorska 121A (Trójca Przenajświętsza)
- Zgoń: ul. Klubowa (Trójca Przenajświętsza)

Pozostałe typy małej architektury występujące na terenie miasta Orzesze, takie jak krzyże drewniane, część kapliczek oraz kapliczki typu skrzynkowego – to obiekty współczesne, nie posiadające wartości zabytkowych, jedynie kulturowe bądź historyczne.

VI.IX.Zieleń.

Oprócz opisanych we wcześniejszych fragmentach niniejszego opracowania założeń rezydencjonalno - parkowych zlokalizowanych na terenie miasta Orzesze, zachowały się fragmentarycznie obsadzenia przyuliczne, związane z centrum administracyjnym.

Założenia zieleni o charakterze publicznym reprezentowane są przez dwa obiekty:

- Park szpitalny przy ulicy Gliwickiej 20. Powstał na początku XX wieku jako kompozycja zamknięta o charakterze krajobrazowym. Najprawdopodobniej

posiadał system komunikacyjny (słabo zachowany). Obecnie czytelny jest jedynie średniej wielkości salon ogrodowy na osi budynku biurowego otoczony grupami drzewostanu siedliskowego.

- Park przy Urzędzie Miasta, przy ulicy św. Wawrzyńca. Niewielki park miejski powstały w latach 30. XX wieku jako otwarta kompozycja o charakterze zgeometryzowanym.

VI.X.Cmentarze (parafialne i komunalne).

Osobną grupę obiektów, tym razem o charakterze urbanistycznym stanowią cmentarze.

W mieście występują cmentarze tzw. przykościelne, zlokalizowane wokół kościołów, w kształcie zbliżone do owalu lub prostokąta.

- Orzesze, cmentarz parafialny rzymsko - katolicki przy kościele św. Wawrzyńca. Obecny cmentarz założono w 1923 roku, lecz biorąc pod uwagę rodowód kościoła najpewniej istniała tam wcześniejsza nekropolia
- Orzesze, cmentarz parafialny ewangelicki, ul. Powstańców 6. Cmentarz z początku XX wieku, na rzucie prostokąta
- Woszczyce, cmentarz parafialny rzymsko- katolicki, ul. Długosza 51. Cmentarz założony prawdopodobnie w latach 30. XIX wieku na rzucie prostokąta

Drugi typ, to cmentarze zlokalizowane na wydzielonym terenie, na działce zbliżonej często do prostokąta.

- Orzesze, ul. Na Górcie, cmentarz komunalny założony w latach 30. XX wieku
- Jaśkowice, ul. Wolności 20, cmentarz parafialny rzymsko – katolicki, założony w latach 50. XX wieku
- Zawada, ul. Dębowa, cmentarz parafialny rzymsko – katolicki, założony w latach 70. XX wieku

- Zazdrość, ul. Żorska, cmentarz parafialny rzymsko – katolicki, założony w latach 80. XX wieku
- Zgoń, ul. Kobiórska, cmentarz parafialny rzymsko – katolicki, założony w latach 40. XX wieku

VII. GENERALNE WYTYCZNE KONSERWATORSKIE DLA MIASTA ORZESZE

VII.I. Generalne wytyczne urbanistyczne.

Obecny układ przestrzenny miasta Orzesze, to połączenie ośrodka w typie miejskim (centrum) oraz konglomerat dawnych ruralistycznych struktur urbanistycznych oraz osad o charakterze wiejskim.

1. Zachowanie historycznych układów urbanistycznych starego miasta, dzielnicy XIX wiekowej oraz dawnych wsi.

W układzie urbanistycznym miasta Orzesze wskazane jest:

- zachować lub w koniecznych przypadkach zrewaloryzować historyczny układ przestrzenny, tj. rozplanowanie dróg, działek, ulic, placów (w szczególności dotyczy to dawnego rynku), linie zabudowy, wysokości zabudowy, kompozycję wewnątrz urbanistycznych i zespołów zabudowy, kompozycję zieleni oraz poszczególne elementy tego układu, tj. historyczne podziały działek, nawierzchnie ulic, placów i chodników, historyczne obiekty techniczne, zabudowę i zieleni,
- poszczególne obiekty o wartościach zabytkowych mogą być poddane restauracji i modernizacji technicznej z dostosowaniem obecnej lub projektowanej funkcji do wartości obiektu,
- należy zachować bryłę, ład architektoniczny budynków, detal architektoniczny oraz historyczną dyspozycję i wystrój wewnątrz, w tym ostatnim przypadku dotyczy to najcenniejszych obiektów (np. pałac w Zawięci, willa przy ul. św. Wawrzyńca 87).

- należy zachować układ działki budowlanej dla zespołów (szpital w Orzeszu, zespoły pałacowe i dworskie w Zawiaści, Gardawicach, Woszczycach, willa przy ul. św. Wawrzyńca 87)
 - dążyć do odtworzenia zniszczonych elementów zabytków architektury i założeń urbanistycznych,
 - należy dostosować nową zabudowę do historycznej kompozycji przestrzennej w zakresie sytuacji, skali i bryły oraz nawiązać formami współczesnymi i stosowanymi materiałami do lokalnej tradycji architektonicznej, uwzględniając zasadę, że nowa zabudowa nie może dominować nad zabudową historyczną,
 - należy dostosować współczesną funkcję obiektów do wartości zabytkowych zespołów budowlanych i jego poszczególnych obiektów,
 - należy utrzymać szpalerowe obsadzenia ulic i placów w tym wymianę zamierających na egzemplarze tego samego gatunku.
 - utrzymać zieleni ogrodów przy obiektach zarówno użyteczności publicznej, jak i prywatnych
2. Ochrona zabytkowych cmentarzy, ich rozplanowania, drzewostanu oraz zabytkowych nagrobków.
 3. Zadbanie o najbliższe otoczenie obiektów zabytkowych tak, aby były one właściwie eksponowane i nie wchodziły w korelację przestrzenną z innymi elementami np. reklamami, znakami lub tablicami drogowymi.
 4. Uwzględnienie ochrony terenów zielonych na rewaloryzowanych terenach.

VII.II.Generalne wytyczne architektoniczne.

1. Ochrona, zachowanie i konserwacja obiektów małej architektury (na terenie gminy, są to głównie krzyże i figury).

2. Prace konserwatorskie, remontowe, modernizacyjne lub adaptacyjne w obiektach zabytkowych i kulturowych należy prowadzić w porozumieniu z właściwymi służbami (Śląski Wojewódzki Konserwator Zabytków). Winny być one wykonywane i nadzorowane przez uprawnione osoby – w zależności od stanu prawnego obiektu.
3. Likwidacja obiektów tymczasowych (m. in. kiosków, straganów, blaszanych garaży) i substandardowych, będących obiektami dysharmonicznymi w relacji z zabudową zabytkową.
4. Nowa zabudowa mieszkalna gabarytem i wysokością winna być dostosowana do istniejącej zabudowy jednorodzinnej (jedno- i dwukondygnacyjne) – teren układów ruralistycznych.

VII.III.Postulaty konserwatorskie.

Wszystkie wartościowe obiekty kubaturowe, obiekty małej architektury (krzyże, kaplice architektoniczne oraz figury przydrożne wraz z ich bezpośrednim otoczeniem), cmentarze i obiekty przemysłowe winny zostać objęte ochroną prawną na zasadzie zapisu w miejscowym planie zagospodarowania przestrzennego, a najcenniejsze z nich należy wpisać do rejestru zabytków.

Ponadto zaleca się:

1. dążenie do utrzymania pierwotnej formy architektonicznej wskazanych obiektów (utrzymanie kształtu i pokrycia dachu, rozmiarów i kształtu otworów okiennych i drzwiowych oraz zakaz nadbudowy obiektów) natomiast odbudowa i rozbudowa powinna odtwarzać charakter i elementy obiektów zabytkowych.
2. utrzymanie i przywracanie elementów lokalnej tradycji.
3. obiekty kubaturowe będące w złym stanie technicznym należy remontować wg zatwierdzonych projektów konserwatorskich (z dopuszczeniem odbudowy).

4. sporządzanie dokumentacji ewidencyjnej (wraz z inwentaryzacyjną) starych domów mieszkalnych. Dokumentacja ta może stanowić podstawę opracowania katalogu tradycyjnej murowanej zabudowy wiejskiej na terenie gminy. Wobec tendencji zanikania tradycyjnej zabudowy wiejska oraz folwarcznej, małe są szanse, by powstrzymać rozbiórkę starych budynków mieszkalnych i gospodarczych, konserwować je i zachować w stanie zbliżonym do pierwotnego. Sugeruje się opracowanie dokumentacji ewidencyjnej, inwentaryzacyjnej dla istniejących jeszcze obiektów tego typu. Na terenie gminy domy murowane, będące przykładem tradycyjnej zabudowy wiejskiej i małomiasteczkowej, a także obiekty gospodarcze dawnych folwarków, ze względu na stan zachowania systematycznie są rozbierane. Zapewne w ciągu kilkunastu lat tradycyjne domy wiejskie znikną bezpowrotnie lub w wyniku modernizacji zostaną całkowicie przekształcone. Najwartościowsze domy wiejskie i w typie małomiasteczkowym w formie pierwotnej, nie przebudowane, z zachowaną dawną stolarką okienną i drzwiową, pokryciem dachu oraz detalem architektonicznym i wyprawami tynkarskimi na terenie gminy zachowały się w pojedynczych przykładach.
5. objąć ochroną, w miarę możliwości, pierwotną stolarkę okienną i drzwiową (wraz z kolorystyką). W przypadku modernizacji budynku, należy dążyć do odtworzenia kształtu, materiału, podziałów i profili pierwotnych drzwi i okien (na podstawie zachowanej dokumentacji ikonograficznej lub poprzez analogię).
6. dążyć do zachowania pierwotnej formy, rodzaju pokrycia i kształtu dachów w fasadach, z dopuszczeniem w uzasadnionych przypadkach pokrycia alternatywnego o podobnym kształcie i kolorze.
7. ewentualne rozbiórki budynków (przykłady tradycyjnej zabudowy wiejskiej i małomiasteczkowej), powinny być poprzedzone wykonaniem dokumentacji ewidencyjnej, np. karty ewidencyjnej zabytków architektury i budownictwa lub

inwentaryzacją architektoniczną, na podstawie której właściwa służba ochrony zabytków udzieli stosownej zgody. Dokumentację tę należy przekazać właściwej służbie ochrony zabytków, udzielającej zgody na rozbiórkę.

8. znalezienie nowych funkcji dla budynków nieużytkowanych (np. willa przy ul. św. Wawrzyńca 87, szpital) lub użytkowanych nieprawidłowo, niezgodnie z przeznaczeniem pierwotnym obiektu.
9. obiekty małej architektury, znajdujące się w złym stanie technicznym, sukcesywnie poddawać pracom konserwatorskim (znaczna część kamiennych krzyży, figur przydrożnych i innych ma ponad stuletni rodowód i wymaga podjęcia prac konserwatorskich). Obiekty kamienne winny być konserwowane przez dyplomowanych konserwatorów dzieł sztuki, specjalizujących się w konserwacji rzeźby kamiennej i detalu architektonicznego. Wszelkie prace konserwatorskie winny być poprzedzone opracowaniami w zakresie remontu konserwatorskiego.
10. dla celów popularyzatorsko - edukacyjnych sugeruje się opracowanie i wydanie materiałów traktujących o dziedzictwie kulturowym „małej ojczyzny” w formie broszur lub szerszej publikacji książkowej. Publikacje te, powinny objąć tradycyjną zabudowę wiejską, miejską i zabudowę folwarczną, kościoły wraz z wyposażeniem, małą architekturę, obiekty związane z przemysłem.

VII.IV. Generalne wytyczne dla terenów zieleni zabytkowej.

1. Opracowanie projektów waloryzacji zieleni zabytkowej na terenie gminy.
2. Rewaloryzacja historycznych terenów zielonych (w pierwszej kolejności parku szpitalnego w Orzeszu oraz parku pałacowego w Zawiaści w celu stworzenia atrakcyjnych miejsc rekreacyjnych).

3. Pielęgnacja istniejących pomników przyrody oraz drzew mających charakter pomnikowy, ze szczególnym uwzględnieniem szpaleru dębów błotnych przy ul. Dębowej.
4. Uwzględnianie powierzchni parkowych przy wkraczaniu zabudowy.
5. Uzupelnienie i zachowanie, w miarę możliwości, istniejących obsadzeń dróg, przy zachowaniu warunków technicznych.
6. Dążenie do odtworzenia obsadzeń szpalerowych cmentarzy oraz alei.

VIII. PROGRAM OPIEKI NAD ZABYTKAMI, A ZAMIERZENIA MIASTA ORZESZE

VIII.1. Główne cele polityki gminnej związane z ochroną zabytków.

Zasadnicze cele polityki gminnej związane z ochroną zabytków wytycza się w dwóch głównych kierunkach:

1. udokumentowanie zabytków i ich inwentaryzacja, utworzenie bazy danych o obiektach zabytkowych z terenu gminy,
2. upowszechnianie i promocja dziedzictwa kulturowego, połączone z edukacją regionalną młodzieży szkolnej,

Ad 1. Dokumentowanie zabytków gminy, inwentaryzacja obiektów zabytkowych, utworzenie bazy danych o obiektach zabytkowych z terenu gminy.

Obiekty zabytkowe (zarówno nieruchome, jak i tzw. „ruchome”) na terenie miasta Orzesze są stosunkowo słabo udokumentowane. Brak dokumentacji konserwatorskiej (zarówno w formie studialnej, jak i ewidencyjnej, szeroko rozpowszechnionej w środowisku konserwatorskim w formie tzw. kart ewidencyjnych zabytków architektury i budownictwa, zwanych powszechnie „białymi kartami”). Opracowywana wraz z niniejszą dokumentacją Gminna Ewidencja Zabytków ma m. in. na celu rozpoznanie zasobu zabytkowego gminy. Jej podstawą są tzw. karty adresowe Gminnej Ewidencji Zabytków. Jednakże karty te zawierają jedynie podstawowe informacje o obiekcie: adres/lokalizację, zdjęcie i określenie czasu powstania. Brak innych, ważnych informacji o zabytkach dziedzictwa kulturowego: materiału z którego wykonany jest obiekt, funkcji, własności, stanu zachowania, opisu, danych bibliograficznych i archiwalnych, jego historii, określenia stylu, w którym jest wykonany i autora projektu. Dla lepszego rozpoznania zasobu zabytkowego gminy zasadnym jest wykonanie bardziej szczegółowej dokumentacji, czy to w formie

zagadnień typologicznych (traktowanych tematycznie), czy też w formie kart ewidencyjnych zabytków architektury i budownictwa tzw. kart białych indywidualnych obiektów lub innej dokumentacji ewidencyjnej. Wskazana pierwsza forma opracowania powinna obejmować obiekty jednego typu, w ich historycznym rozwoju. W pierwszej kolejności należy opracować typy obiektów, których istnienie jest zagrożone:

- obiekty folwarczne wraz z dworami i parkami. Dotyczy to zespołów w Gardawicach, Zawięści
- obiekty przemysłowe związane z kolejnictwem
- obszary zagrożone przekształceniami
- obiekty wpisane do rejestru zabytków
- obiekty typowane do wpisania do rejestru zabytków (Zespół szpitala w Orzeszu, który powinien zostać wpisany jako całość układu, poszczególne obiekty architektoniczne oraz zieleni)

W następnej kolejności dokumentalizować i opracowywać należy obiekty podlegające modernizacji (szczególnie szeroko stosowanym w ostatnim okresie wymianom stolarki i ociepleniom), adaptacjom i przekształceniom. Nierzadko w wyniku tych prac obiekty tracą swoje pierwotne cechy zabytkowe. „Unowocześnianiu” szczególnie podlegają wiejskie i budynki w typie małomiasteczkowym, mieszkalne i gospodarcze.

Ostatnią grupę stanowią obiekty, których istnienie nie jest zagrożone i nie podlegają one modernizacjom. Są to: kościoły, cmentarze, kaplice oraz obiekty małej architektury. Obiekty sakralne (kościół, kaplice) i cmentarze posiadają elementy zabytkowego wyposażenia, tzw. obiekty ruchome – które również winny być dokumentalizowane i zewidencjonowane. Obiekty o złych i średnich stanach zachowania należy poddać pracom konserwatorskim,

Ze względu na stosunkowo obszerny zasób obiektów mających podlegać dokumentalizowaniu i ewidencjonowaniu pierwszy etap tych prac powinien dotyczyć szeroko zakrojonej dokumentacji fotograficznej. Prowadzić ją można dwutorowo: przez profesjonalnych fotografów oraz aktywizując mieszkańców, a szczególnie młodzież. Ten drugi sposób można przeprowadzić, ogłaszając różnego rodzaju konkursy fotograficzne oraz poszukując materiałów archiwalnych – zdjęć, pocztówek, map. Elementem uzyskania dodatkowych informacji faktograficznych i historycznych może być ogłoszenie szeroko upowszechnionych konkursów wśród młodzieży i pozostałych mieszkańców gminy Pawłowice, dotyczących historii, zdarzeń, zwyczajów, opowieści a nawet podań związanych z poszczególnymi obiektami na terenie gminy (zarówno historycznymi, czy architektonicznymi przyrodniczymi). Pomocne w realizacji zadania mogą być również wywiady środowiskowe przeprowadzone przez młodzież (w ramach konkursów, czy zajęć szkolnych). Tematyka wywiadów dotyczyć może m. in. małej architektury i zabudowy prywatnej (jednorodzinnej, rodzinnej, itd.). Zebrany materiał ikonograficzny i dokumentacyjny oraz relacje mieszkańców będą podstawą opracowania bazy danych o zasobach kulturowych, jego dziedzictwie i zwyczajach w gminie.

Sugeruje się opracowanie studium, będącego załącznikiem do planów zagospodarowania przestrzennego. Studium obejmowałoby zabudowę zabytkową gminy (GEZ) z dopuszczalną możliwością przekształceń jednostkowych obiektów.

Ad 2. Upowszechnianie i promocja dziedzictwa kulturowego, połączone z edukacją regionalną młodzieży szkolnej.

Utworzenie w/w dokumentacji o charakterze ewidencyjnym i fotograficznym stanowić może bazę danych dla obiektów zabytkowych na terenie gminy. Może mieć ona różne formy: tradycyjnego wydawnictwa lub założonej strony internetowej

obiektów zabytkowych (aktualizowaną i poszerzaną z biegiem czasu oraz wzbogacaną dokumentacją zdjęciową).

Niezwykle ważnym dla zachowania dziedzictwa kulturowego jest jego upowszechnianie wśród mieszkańców. Tylko poznanie wartości obiektów zabytkowych i docenienie przez ich właścicieli, użytkowników i innych mieszkańców pozwoli na dalsze trwanie i funkcjonowanie zabytków. Cele te osiągnąć można m. in. wydając publikacje o charakterze popularno-naukowym i bezpłatne foldery¹ (w ramach promocji gminy), monografie historyczne. Sugeruje się zainicjowanie działań edukacyjnych i popularyzatorskich prowadzonych przez szkoły i gminne instytucje kultury (wykłady dotyczące historii regionu i jego dziedzictwa kulturowego, lekcje muzealne), organizowanie konkursów fotograficznych i innych konkursów (np. dotyczących opowieści o historii zabytkowych budynków w gminie - domu rodzinnego, domu „sąsiada”, czy kapliczki, krzyża, figury przydrożnej lub innych obiektów).

Ważnym elementem upowszechniania wśród mieszkańców oraz przybyłych turystów, może być opracowanie szlaków związanych z dziedzictwem kulturowym gminy, np. szlaku obiektów zabytkowych występujących na terenie gminy (nie tylko obiektów wpisanych do rejestru zabytków), szlaku łączącego wszystkie miejsca związane z historią rodu Hegenscheidtów, Thiele - Wincklerów, czy szlaku obiektów małej architektury sakralnej.

Rekomendowanie Wojewódzkiemu Konserwatorowi Zabytków obiektów najcenniejszych w krajobrazie gminy do objęcia ochroną prawną w formie wpisu do rejestru zabytków (wg tabeli w rozdziale IV).

Zgodnie z art. 9.1 ustawy o ochronie zabytków i opiece nad zabytkami z dnia 23 lipca 2003 r. (Dz.U. Nr 162, poz. 1568, z późn. zm.) obiekty nieruchome mogą być wpisane do rejestru zabytków na wniosek właściciela lub użytkownika wieczystego

gruntu, na którym znajduje się zabytek nieruchomy, ewentualnie uruchamiając procedurę wpisu odgórnie tzw. „wpisu z urzędu”.

VIII.II.Wpis do rejestru zabytków – ochrona obiektów.

W niniejszym opracowaniu wskazano obiekty wpisane do rejestru zabytków oraz pretendujące do przedmiotowego wpisu. Wpis do rejestru zabytków daje m.in. możliwość uzyskania dotacji na prace konserwatorsko-remontowe przy obiekcie. Ze względu na obszerność tematu zostaną ujęte w odrębnym aneksie.

VIII.III.Dotacje.

Podstawowym warunkiem udzielania dofinansowania jest wpis do rejestru zabytków obiektu, na który czynione są starania o dotacje (do rejestru „A” – zabytki nieruchome, do rejestru „B” – tzw. zabytki ruchome, do rejestru „C” – zabytki archeologiczne).

O dotację może się ubiegać właściciel lub posiadacz zabytku albo jednostka posiadająca zabytek w trwałym zarządzie.

O dofinansowanie można ubiegać się m. in. u:

- Ministra Kultury i Dziedzictwa Narodowego w Warszawie (termin składania wniosków: do 30 listopada i 31 marca),
- Wojewódzkiego Konserwatora Zabytków w Katowicach (termin składania wniosków: do 28 lutego – o dotację na prace planowane w danym roku, do 30 czerwca – o refundację).

Zarówno u Wojewódzkiego Konserwatora Zabytków w Katowicach, jak i u Ministra Kultury i Dziedzictwa Narodowego w Warszawie można się starać o dotacje na planowane prace (w cyklu jednorocznym), jak i o refundację kosztów poniesionych na prace przeprowadzone w okresie trzech lat poprzedzających rok złożenia wniosku

(na całość prac ujętych pozwoleniem konserwatorskim, zakończonych i odebranych przez urząd konserwatorski).

- w Urzędzie Marszałkowskim w Katowicach (termin ogłaszany indywidualnie – na stronie internetowej urzędu - www.silesia-region.pl, zakładka konkursy)
- w Ministerstwie Spraw Wewnętrznych - Funduszu Kościelnym.

Dotacje z Funduszu Kościelnego są udzielane wyłącznie na planowane remonty i konserwację zabytkowych obiektów o charakterze sakralnym i to tylko na wykonywanie podstawowych prac zabezpieczających sam obiekt (w szczególności remonty dachów, stropów, ścian i elewacji, osuszanie i odgrzybianie, izolację, remonty i wymianę zużytej stolarki okiennej i drzwiowej, instalacji elektrycznej, odgromowej, przeciwwłamaniowej i przeciwpożarowej itp.). Z Funduszu nie finansuje się remontów i konserwacji obiektów towarzyszących (takich jak np.: dzwonnice wolnostojące, krzyże), ruchomego wyposażenia obiektów sakralnych (takich jak np.: obrazy, ikonostasy, stalle, epitafia, szaty i naczynia liturgiczne, instrumenty muzyczne, dzwony) oraz otoczenia świątyni, a także stałych elementów wystroju wnętrz (takich jak np.: polichromie, freski, witraże i posadzki).

Ponadto prywatni właściciele, związki wyznaniowe (np. Parafie) itp. mogą się starać o dotację na dofinansowanie prac konserwatorskich, restauratorskich lub robót budowlanych przy zabytku w jednostkach samorządu na szczeblu gminy i powiatu. Każda z instytucji dofinansujących prace przy zabytkach ma indywidualne zasady przyznawania dofinansowania, oddzielne formularze i może wymagać różnych załączników. W części gmin Województwa Śląskiego na stałe funkcjonuje w ich budżecie fundusz dofinansowania prac konserwatorskich, restauratorskich lub robót budowlanych przy zabytku, a radni corocznie podejmują uchwałę co do jego wysokości, a w późniejszej fazie określają jego beneficjentów. Występują też gminy

w województwie, które każdorazowo indywidualnie określają beneficjenta i kwotę dotacji (uchwałą rady).

W poszczególnych jednostkach samorządu (zarówno na szczeblu Województwa - Urzędzie Marszałkowskim, jak i na szczeblu powiatu i gminy) oraz w Funduszu Kościelnym można się starać o dotacje na prace planowane (zazwyczaj w cyklu jednorocznym).

W Ministerstwie Kultury i Dziedzictwa Narodowego w Warszawie, u Wojewódzkiego Konserwatora Zabytków w Katowicach oraz w Urzędzie Marszałkowskim w Katowicach dofinansowanie może zostać udzielone na:

- sporządzenie ekspertyz technicznych i konserwatorskich;
- przeprowadzenie badań konserwatorskich, architektonicznych lub archeologicznych;
- wykonanie dokumentacji konserwatorskiej;
- opracowanie programu prac konserwatorskich i restauratorskich;
- wykonanie projektu budowlanego zgodnie z przepisami prawa budowlanego;
- sporządzenie projektu odtworzenia kompozycji wnętrz;
- zabezpieczenie, zachowanie i utrwalenie substancji zabytku;
- stabilizację konstrukcyjną części składowych zabytku lub ich odtworzenie w zakresie niezbędnym dla zachowania tego zabytku;
- odnowienie lub uzupełnienie tynków i okładzin architektonicznych albo ich całkowite odtworzenie, z uwzględnieniem charakterystycznej dla tego zabytku kolorystyki;
- odtworzenie zniszczonej przynależności zabytku, jeżeli odtworzenie to nie przekracza 50 % oryginalnej substancji tej przynależności;
- odnowienie lub całkowite odtworzenie okien, w tym ościeżnic i okiennic, zewnętrznych odrzwi i drzwi, więźby dachowej, pokrycia dachowego, rynien i rur spustowych;

- modernizację instalacji elektrycznej w zabytkach drewnianych lub w zabytkach, które posiadają oryginalne, wykonane z drewna części składowe i przynależności;
- wykonanie izolacji przeciwwilgociowej;
- uzupełnianie narysów ziemnych dzieł architektury obronnej oraz zabytków archeologicznych nieruchomości o własnych formach krajobrazowych;
- działania zmierzające do wyeksponowania istniejących, oryginalnych elementów zabytkowego układu parku lub ogrodu;
- zakup materiałów konserwatorskich i budowlanych, niezbędnych do wykonania prac i robót przy zabytku wpisanym do rejestru, o których mowa w pkt 7-15;
- zakup i montaż instalacji przeciwwłamaniowej oraz przeciwpożarowej i odgromowej.

W w/w instytucjach można starać się o dofinansowanie do 50 % kosztów wykonania prac ujętych w pkt. 1-17. Jeżeli zabytek posiada wyjątkową wartość historyczną, artystyczną lub naukową, wymaga przeprowadzenia złożonych pod względem technologicznym prac lub gdy jego stan zachowania wymaga niezwłocznego podjęcia prac konserwatorskich, restauratorskich lub robót budowlanych, można starać się o dofinansowanie do 100% kosztów potrzebnych na przeprowadzenia tych prac.

VIII.IV.Dominanty przestrzenne.

Pozytywne:

- Kościół pw. św. Wawrzyńca w Orzeszu. Proponuje się odtworzenie jego pełnej wartości jako dominanty terenowej poprzez usunięcie pierścienia samosiewów na kulminacji wzgórza.
- Kościół pw. św. Apostołów Piotra i Pawła w Woszczycach.
- Kościół pw. św. Antoniego Padewskiego w Zgoniu.

- Kościół pw. Nawiedzenia NMP w Orzeszu.
- Kościół im. św, Ducha w Orzeszu.
- Kościół pw. św. Jana Chrzciciela w Jaśkowicach.
- Wieża wodna w Orzeszu (ul. Dworcowa 3).

Negatywne:

Na terenie miasta Orzesze nie zarejestrowano tego typu obiektów.

IX. SPISY

IX.I. Wykaz obiektów kubaturowych.

L.p.	BUDYNEK	ADRES
ORZESZE CENTRUM		
1.	BUDYNEK MIESZKALNY	BUKOWINA 31
2.	BUDYNEK MIESZKALNY	BUKOWINA 51
3.	BUDYNEK MIESZKALNY	BUKOWINA 61 / HUGONA KOŁŁĄTAJA
4.	WIEŻA WODNA	DWORCOWA 3
5.	BUDYNEK DWORCA PKP	DWORCOWA 3
6.	GASTHAUS	GLIWICKA / DWORCOWA
7.	BUDYNEK MIESZKALNY	GLIWICKA 14
8.	BUDYNEK MIESZKALNY	GLIWICKA 16
9.	BUDYNEK MIESZKALNY	GLIWICKA 17
10.	ZESPÓŁ ZABUDOWY SZPITALA	GLIWICKA 20
11.	ZESPÓŁ ZABUDOWY SZPITALA	GLIWICKA 20
12.	ZESPÓŁ ZABUDOWY SZPITALA – PAWILON	GLIWICKA 20
13.	ZESPÓŁ ZABUDOWY SZPITALA – BUDYNEK GŁÓWNY	GLIWICKA 20
14.	ZESPÓŁ ZABUDOWY SZPITALA – OGRODZENIE	GLIWICKA 20
15.	DAWNY PAWILON GŁÓWNY SZPITALA, OBECNIE BUDYNEK USŁUGOWY	GLIWICKA 22
16.	WILLA	GLIWICKA 39
17.	WILLA	GLIWICKA 40
18.	BUDYNEK MIESZKALNY	GLIWICKA 41
19.	BUDYNEK MIESZKALNY	JAŚKOWICKA 3
20.	BUDYNEK MIESZKALNY	JAŚKOWICKA 6
21.	BUDYNEK MIESZKALNY	JANA KOCHANOWSKIEGO 5
22.	BUDYNEK MIESZKALNY	TADEUSZ KOŚCIUSZKI 19
23.	BUDYNEK MIESZKALNY	POCZTOWA 2
24.	KOŚCIÓŁ EWANGELICKO-AUGSBURSKI IM. DUCHA ŚWIĘTEGO	POWSTAŃCÓW 6

L.p.	BUDYNEK	ADRES
25.	BUDYNEK USŁUGOWO – MIESZKALNY	RYBNICKA 7
26.	BUDYNEK MIESZKALNY	RYBNICKA 13
27.	BUDYNEK MIESZKALNY	RYBNICKA 45
28.	BUDYNEK MIESZKALNY	RYBNICKA 119
29.	BUDYNEK DWORCA PKP	RYBNICKA 15
30.	BUDYNEK USŁUGOWO – MIESZKALNY	RYNEK 2, 3, 4
31.	BUDYNEK USŁUGOWO – MIESZKALNY	RYNEK 14 / ŚW. WAWRZYŃCA 1
32.	BUDYNEK USŁUGOWY	RYNEK 22
33.	BUDYNEK MIESZKALNY – KOLONIA ROBOTNICZA	SZKLARSKA 6, 8
34.	KOŚCIÓŁ PARAFII RZYMSKO-KATOLICKIEJ PW. NAWIEDZENIA NAJŚWIĘTSZEJ MARYI PANNY	ŚW. WAWRZYŃCA 2
35.	PROBOSTWO	ŚW. WAWRZYŃCA 2
36.	STODOŁA	ŚW. WAWRZYŃCA 2
37.	URZĄD MIASTA	ŚW. WAWRZYŃCA 21
38.	DOM DZIECKA	ŚW. WAWRZYŃCA 87
39.	KOŚCIÓŁ PARAFII RZYMSKO-KATOLICKIEJ PW. ŚW. WAWRZYŃCA	ŚW. WAWRZYŃCA
ORZESZE GARDAWICE		
40.	DAWNY FOLWARK	KATOWICKA 33
41.	BUDYNEK MIESZKALNY	KATOWICKA 63
42.	GIMNAZJUM NR 3 IM. HENRYKA SIENKIEWICZA	UCZNIOWSKA 2
43.	DAWNA OFICYNA, OBECNIE BUDYNEK MIESZKALNY	WOJSKA POLSKIEGO 14A
44.	ZESPÓŁ DWORSKO – PARKOWY	ZAMKOWA
ORZESZE JAŚKOWICE		
45.	BUDYNEK MIESZKALNY	1 MAJA 16
46.	BUDYNEK MIESZKALNY	JANA RAJCY 1
47.	ZESPÓŁ ZABUDOWY DWORCA PKP	JANA RAJCY 1
48.	BUDYNEK DWORCA PKP	JANA RAJCY 1
49.	BUDYNEK MIESZKALNY	JANA RAJCY 5

PROGRAM OPIEKI NAD ZABYTKAMI NA TERENIE ORZESZA

L.p.	BUDYNEK	ADRES
50.	SZKOŁA PODSTAWOWA NR 4 IM. FRANCISZKA STUSKA	FRANCISZKA STUSKA 10
51.	BUDYNEK MIESZKALNY	WOLNOŚCI 5
52.	KOŚCIÓŁ PARAFII RZYMSKO-KATOLICKIEJ PW. ŚW. JANA CHRZCICIELA	WOLNOŚCI 20
ORZESZE KRÓLÓWKA		
53.	BUDYNEK MIESZKALNY	PISARKA 44
54.	BUDYNEK MIESZKALNY	PISARKA 50
55.	BUDYNEK MIESZKALNY	PISARKA 72
ORZESZE MOŚCISKA		
56.	BUDYNEK MIESZKALNY	BOLESŁAWA CHROBREGO 60
57.	BUDYNEK MIESZKALNY	WŁODZIMIERZA MAJAKOWSKIEGO 3
58.	BUDYNEK MIESZKALNY	WŁODZIMIERZA MAJAKOWSKIEGO 7
59.	BUDYNEK MIESZKALNY	MIODOWA 2
ORZESZE WOSZCZYCE		
60.	DWÓR SZCZEPAŃSKICH	JANA DŁUGOSZA 1
61.	BUDYNEK MIESZKALNY	JANA DŁUGOSZA 40
62.	BUDYNEK MIESZKALNY	JANA DŁUGOSZA 49
63.	KOŚCIÓŁ PARAFIALNY PARAFII RZYMSKO-KATOLICKIEJ PW. ŚWIĘTYCH APOSTOŁÓW PIOTRA I PAWŁA	JANA DŁUGOSZA 51
64.	PROBOSTWO	JANA DŁUGOSZA 51
65.	BUDYNEK MIESZKALNY	JANA DŁUGOSZA 58
66.	BUDYNEK MIESZKALNY	CYPRIANA KAMIŁA NORWIDA 2
67.	SZKOŁA PODSTAWOWA NR 10 Z ODDZIAŁEM PRZEDSZKOLNYM	CYPRIANA KAMIŁA NORWIDA 2
68.	LEŚNICTWO	NOWY DWÓR 44
69.	BUDYNEK USŁUGOWO – MIESZKALNY	PIASTOWSKA 1 / JANA DŁUGOSZA
70.	BUDYNEK MIESZKALNY	PIASTOWSKA 7
ORZESZE ZAWADA		
71.	DAWNY FOLWARK	DĘBOWA 5, 7

L.p.	BUDYNEK	ADRES
72.	GIMNAZJUM NR 2 IM. STANISŁAWA LIGONIA	SZKOLNA 44
ORZESZE ZAWIŚĆ		
73.	DAWNY MŁYN, OBECNIE BUDYNEK MIESZKALNY	ŁĄKOWA 94
74.	BUDYNEK USŁUGOWO - MIESZKALNY	MIKOŁOWSKA 176
75.	ZESPÓŁ ZABUDOWY PAŁACOWEJ	MIKOŁOWSKA 208
76.	ZESPÓŁ ZABUDOWY PAŁACOWEJ – PAWILON	MIKOŁOWSKA 208
77.	ZESPÓŁ ZABUDOWY PAŁACOWEJ – BUDYNEK GOSPODARCZY	MIKOŁOWSKA 208
78.	ZESPÓŁ ZABUDOWY PAŁACOWEJ – OFICYNA DWORSKA	MIKOŁOWSKA 208
79.	ZESPÓŁ ZABUDOWY PAŁACOWEJ – PAŁAC	MIKOŁOWSKA 208
ORZESZE ZAZDROŚĆ		
80.	SZKOŁA	ŻORSKA 99
81.	BUDYNEK MIESZKALNY	ŻORSKA 123
82.	BUDYNEK MIESZKALNY	ŻORSKA 152
83.	BUDYNEK USŁUGOWY	ŻORSKA 161
ORZESZE ZGOŃ		
84.	BUDYNEK MIESZKALNY	KLUBOWA 30
85.	BUDYNEK MIESZKALNY	KLUBOWA 34
86.	KOŚCIÓŁ PARAFII RZYMSKO-KATOLICKIEJ PW. ŚW. ANTONIEGO Z PADWY	KOBIÓRSKA 6

IX.II. Wykaz obiektów Małej Architektury.

L.p.	BUDYNEK	ADRES
ORZESZE CENTRUM		
87.	KRZYŻ KAMIENNY	GLIWICKA 19
88.	KRZYŻ KAMIENNY	POWSTAŃCÓW 6
89.	KRZYŻ KAMIENNY	RYBNICKA 23
90.	KRZYŻ KAMIENNY	ŚW. WAWRZYŃCA 87
91.	KRZYŻ KAMIENNY	ŚW. WAWRZYŃCA
ORZESZE GARDAWICE		

L.p.	BUDYNEK	ADRES
92.	KRZYŻ KAMIENNY	DAMROTA / MYŚLIWSKA
93.	KRZYŻ KAMIENNY	DAMROTA 2
94.	KRZYŻ KAMIENNY	DOJAZDOWA 39
95.	KAPLICA ARCHITEKTONICZNA PW. ŚW. JANA NEPOMUCENA	KATOWICKA / CENTRALNA
96.	KRZYŻ KAMIENNY	KATOWICKA 18
97.	KAPLICA ARCHITEKTONICZNA	KATOWICKA 32
98.	KRZYŻ KAMIENNY	KATOWICKA 41
99.	KRZYŻ KAMIENNY	KATOWICKA 46 / ŁĄKOWA
100.	KRZYŻ KAMIENNY	ŁĄKOWA 10 / MLECZNA
ORZESZE JAŚKOWICE		
101.	KRZYŻ	ARMII LUDOWEJ 31
102.	KRZYŻ KAMIENNY	FRANCISZKA STUSKA 10
ORZESZE KRÓLÓWKA		
103.	KRZYŻ KAMIENNY	PISARKA 44
104.	KAPLICA ARCHITEKTONICZNA PW. MATKI BOSKIEJ DOBREJ NADZIEI	PISARKA 48
105.	KOLUMNA ŚW. JANA NEPOMUCENA	PISARKA 81
106.	KAPLICA ARCHITEKTONICZNA PW. ŚW. ANNY	PISARKA 134
107.	KRZYŻ KAMIENNY	PISARKA (PRZY NR 30, 35)
ORZESZE MOŚCISKA		
108.	KOLUMNA MARYJNA	BOLESŁAWA CHROBREGO
109.	KRZYŻ KAMIENNY	WŁODZIMIERZA MAJAKOWSKIEGO 21
110.	KAPLICA ARCHITEKTONICZNA PW. ŚW. URBANA	MODRZEWIOWA / BOLESŁAWA CHROBREGO
111.	KRZYŻ KAMIENNY	MODRZEWIOWA 20
ORZESZE WOSZCZYCE		
112.	KRZYŻ KAMIENNY	JANA DŁUGOSZA 36, 38
113.	FIGURA	JANA DŁUGOSZA 51
114.	FIGURA MATKI BOSKIEJ IMMACULATY	JANA DŁUGOSZA 51
115.	KAPLICA ARCHITEKTONICZNA	JANA DŁUGOSZA 51

L.p.	BUDYNEK	ADRES
116.	KRZYŻ KAMIENNY	JANA DŁUGOSZA 51
117.	KRZYŻ CMENTARNY	JANA DŁUGOSZA 51
118.	KRZYŻ CMENTARNY	JANA DŁUGOSZA 51
119.	KRZYŻ KAMIENNY	JANA DŁUGOSZA 63
120.	KRZYŻ KAMIENNY	PIASTOWSKA 2
121.	KAPLICZKA	PIASTOWSKA 7
122.	KRZYŻ KAMIENNY	PIASTOWSKA 29
123.	KRZYŻ KAMIENNY	SUSZECKA 7
124.	KRZYŻ KAMIENNY	ŻORSKA
ORZESZE ZAWADA		
125.	KRZYŻ KAMIENNY	SZKOLNA 44
126.	KRZYŻ KAMIENNY	WYZWOLENIA 25 / JÓZEFA KAWI- KA
ORZESZE ZAWIŚĆ		
127.	KRZYŻ KAMIENNY	ŁĄKOWA 95
128.	KRZYŻ KAMIENNY	MIKOŁOWSKA 205
129.	KAPLICA	MIKOŁOWSKA 216 A
130.	KRZYŻ KAMIENNY	PSZCZYŃSKA / MIKOŁAJA REJA
ORZESZE ZAZDROŚĆ		
131.	KRZYŻ KAMIENNY	ŻORSKA 98
132.	KOLUMNA Z TRÓJCĄ ŚWIĘTĄ	ŻORSKA 121A
133.	KAPLICA ARCHITEKTONICZNA PW. SERCA JEZUSOWEGO	ŻORSKA 144
134.	KRZYŻ KAMIENNY	ŻORSKA 162 / PRZYJAŹNI
ORZESZE ZGOŃ		
135.	KRZYŻ KAMIENNY	AKACJOWA 29
136.	KRZYŻ KAMIENNY	AKACJOWA 52
137.	KAPLICA ARCHITEKTONICZNA	AKACJOWA 113
138.	KRZYŻ KAMIENNY	GOSTYŃSKA 135
139.	KAPLICZKA SŁUPOWA	GOSTYŃSKA
140.	KRZYŻ KAMIENNY	GRUNWALDZKA
141.	KRZYŻ KAMIENNY	GRUNWALDZKA
142.	KOLUMNA Z TRÓJCĄ ŚWIĘTĄ	KLUBOWA

L.p.	BUDYNEK	ADRES
143.	KRZYŻ KAMIENNY PASJA	SADOWA 1
CMENTARZE		
ORZESZE CENTRUM		
144.	CMENTARZ PARAFIALNY RZYMSKO-KATOLICKI	NA GÓRCE
145.	CMENTARZ PARAFIALNY RZYMSKO-KATOLICKI	NA GÓRCE
146.	CMENTARZ PARAFIALNY EWANGELICKO-AUGSBURSKI	POWSTAŃCÓW 6
ORZESZE JAŚKOWICE		
147.	CMENTARZ PARAFIALNY RZYMSKO-KATOLICKI	WOLNOŚCI 20
ORZESZE WOSZCZYCE		
148.	CMENTARZ PARAFIALNY RZYMSKO-KATOLICKI	JANA DŁUGOSZA 51
149.	CMENTARZ PARAFIALNY RZYMSKO-KATOLICKI	JANA DŁUGOSZA 51
ORZESZE ZAWADA		
150.	CMENTARZ KOMUNALNY	DĘBOWA
ORZESZE ZAZDROŚĆ		
151.	CMENTARZ PARAFIALNY RZYMSKO-KATOLICKI	ŻORSKA
ORZESZE ZGOŃ		
152.	CMENTARZ PARAFIALNY RZYMSKO-KATOLICKI	KOBIÓRSKA

IX.III.Wykaz obiektów przemysłowych.

L.p.	BUDYNEK	ADRES
1.	ZESPÓŁ ZABUDOWY DAWNEJ ZJEDNOCZONEJ KOPALNI FRYDERYK I ORZESZE – BUDYNEK MIESZKALNY	GLIWICKA 23

L.p.	BUDYNEK	ADRES
2.	ZESPÓŁ ZABUDOWY DAWNEJ ZJEDNOCZONEJ KOPALNI FRYDERYK I ORZESZE – BUDYNEK DAWNEJ KOTŁOWNI	GLIWICKA 23
3.	ZESPÓŁ ZABUDOWY DAWNEJ ZJEDNOCZONEJ KOPALNI FRYDERYK I ORZESZE – DAWNY BUDYNEK ADMINISTRACJI	DWORCOWA 1
4.	ZESPÓŁ ZABUDOWY STACJI KOLEJOWEJ ORZESZE – BUDYNEK DAWNEGO MAGAZYNU	DWORCOWA 3
5.	ZESPÓŁ ZABUDOWY STACJI KOLEJOWEJ ORZESZE – BUDYNEK NASTAWNI	DWORCOWA 3
6.	ZESPÓŁ ZABUDOWY STACJI KOLEJOWEJ ORZESZE – DAWNY BUDYNEK WARSZTATU	DWORCOWA 3
7.	ZESPÓŁ ZABUDOWAŃ STACJI KOLEJOWEJ ORZESZE – PRZEJŚCIE PODZIEMNE	DWORCOWA 3
8.	ZESPÓŁ ZABUDOWAŃ STACJI KOLEJOWEJ ORZESZE – DAWNY WARSZTAT SŁUŻBY ZABEZPIECZENIA RUCHU	DWORCOWA 3
9.	ZESPÓŁ ZABUDOWY STACJI KOLEJOWEJ ORZESZE – DAWNA LOKOMOTYWOWNIA I WARSZTAT	DWORCOWA 3
10.	ZESPÓŁ ZABUDOWY STACJI KOLEJOWEJ ORZESZE – BUDYNEK NASTAWNI OR1	DWORCOWA 3
11.	ZESPÓŁ ZABUDOWY STACJI KOLEJOWEJ ORZESZE – BUDYNEK DYŻURNEGO RUCHU	DWORCOWA 3
12.	ZESPÓŁ ZABUDOWY STACJI KOLEJOWEJ ORZESZE – ZADASZENIE PERONU	DWORCOWA 3
13.	ZESPÓŁ DWORCA KOLEJOWEGO – BUDY- NEK NASTAWNI OJ 1	JANA RAJCY
14.	ZESPÓŁ ZABUDOWY DAWNEGO FOLWAR- KU – DAWNY DWÓR	SZKLARSKA 1
15.	ZESPÓŁ ZABUDOWY DAWNEGO FOLWAR- KU – BUDYNEK MIESZKALNO - GOSPODARCZY	SZKLARSKA 1
16.	ZESPÓŁ ZABUDOWY DAWNEGO FOLWAR- KU	SZKLARSKA 1

L.p.	BUDYNEK	ADRES
17.	PRZEPUST WODNY	BUKOWINA 75
18.	PRZEPUST WODNY	FRANCISZKA STUSKA 8
19.	PRZEPUST WODNY	RYBNICKA 72
20.	PRZEPUST WODNY	RYBNICKA 14
21.	PRZEPUST WODNY	FRYDERYKA CHOPINA

IX.IV.Wykaz obiektów zabytkowej zieleni.

L.p.	BUDYNEK	ADRES
ORZESZE CENTRUM		
1.	PARK PRZY SZPITALU	GLIWICKA
2.	ZIELEŃ NA CMENTARZU	NA GÓRCE
3.	PARK PRZY URZĘDZIE MIASTA	ŚW. WAWRZYŃCA
4.	ZIELEŃ NA CMENTARZU	POWSTAŃCÓW 6
5.	ZIELEŃ W OGRODZIE	ŚW. WAWRZYŃCA 87
ORZESZE GARDAWICE		
6.	PARK DWORSKI	ZAMKOWA 5
ORZESZE WOSZCZYCE		
7.	PARK PAŁACOWY	JANA DŁUGOSZA 1
8.	PARK KOŚCIELNY	JANA DŁUGOSZA 51
ORZESZE ZAWADA		
9.	ZESPÓŁ PARKOWY	DĘBOWA
ORZESZE ZAWIŚĆ		
10.	PARK PAŁACOWY	MIKOŁOWSKA 208

IX.V. Spis ilustracji.

Ilustracja 1: Mapa Orzesza z 1884 roku.....	11
Ilustracja 2: Pałac w Zawiaści, lata 20-te XX wieku.....	15
Ilustracja 3: Dwór w Gardawicach, lata 20-te XX wieku.....	16
Ilustracja 4: Kościół ewangelicki pw. Ducha Świętego, lata 40-te XX wieku.....	17
Ilustracja 5: Kościół pw. Nawiedzenia NMP, lata 40-te XX wieku.....	18
Ilustracja 6: Kościół pw. św. Wawrzyńca, lata 20-te XX wieku.....	19
Ilustracja 7: Kościół w Zgoniu, lata 40-te XX wieku.....	20
Ilustracja 8: Historyczna panorama Orzesza.....	21
Ilustracja 9: Szpital z lat 20-tych XX wieku.....	22
Ilustracja 10: Dworzec kolejowy i szpital na pocztówce z lat 20-tych XX wieku.....	23
Ilustracja 11: Widok Ratusza w latach 40-tych XX wieku.....	24
Ilustracja 12: Widok na rynek w latach 20-tych XX wieku.....	25
Ilustracja 13: Kościół i plebania w Woszczycach, widok z lat 20-tych XX wieku.....	28
Ilustracja 14: Orzesze - widok główny.....	29
Ilustracja 15: Gardawice - widok ogólny.....	29
Ilustracja 16: Jaskowice - widok ogólny.....	30
Ilustracja 17: Mościska - widok ogólny.....	30
Ilustracja 18: Woszczyce - widok ogólny.....	31
Ilustracja 19: Zawada - widok ogólny.....	31
Ilustracja 20: Zawiaść - widok ogólny.....	32
Ilustracja 21: Zazdrość - widok ogólny.....	32
Ilustracja 22: Zgon - widok ogólny.....	33
Ilustracja 23: Orzesze centrum - widok ogólny.....	33
Ilustracja 24: Zachodnia część parku i willa.....	36
Ilustracja 25: Park i willa.....	37
Ilustracja 26: Wiąz odmiany zwisającej.....	37
Ilustracja 27: Północna część parku.....	38
Ilustracja 28: Centralna część cmentarza.....	39
Ilustracja 29: Aleja lipowa.....	39
Ilustracja 30: Widok na żywotniki olbrzymie w południowej części cmentarza.....	40
Ilustracja 31: Szpaler lip drobnolistnych.....	41
Ilustracja 32: Centralna część ogrodu.....	42

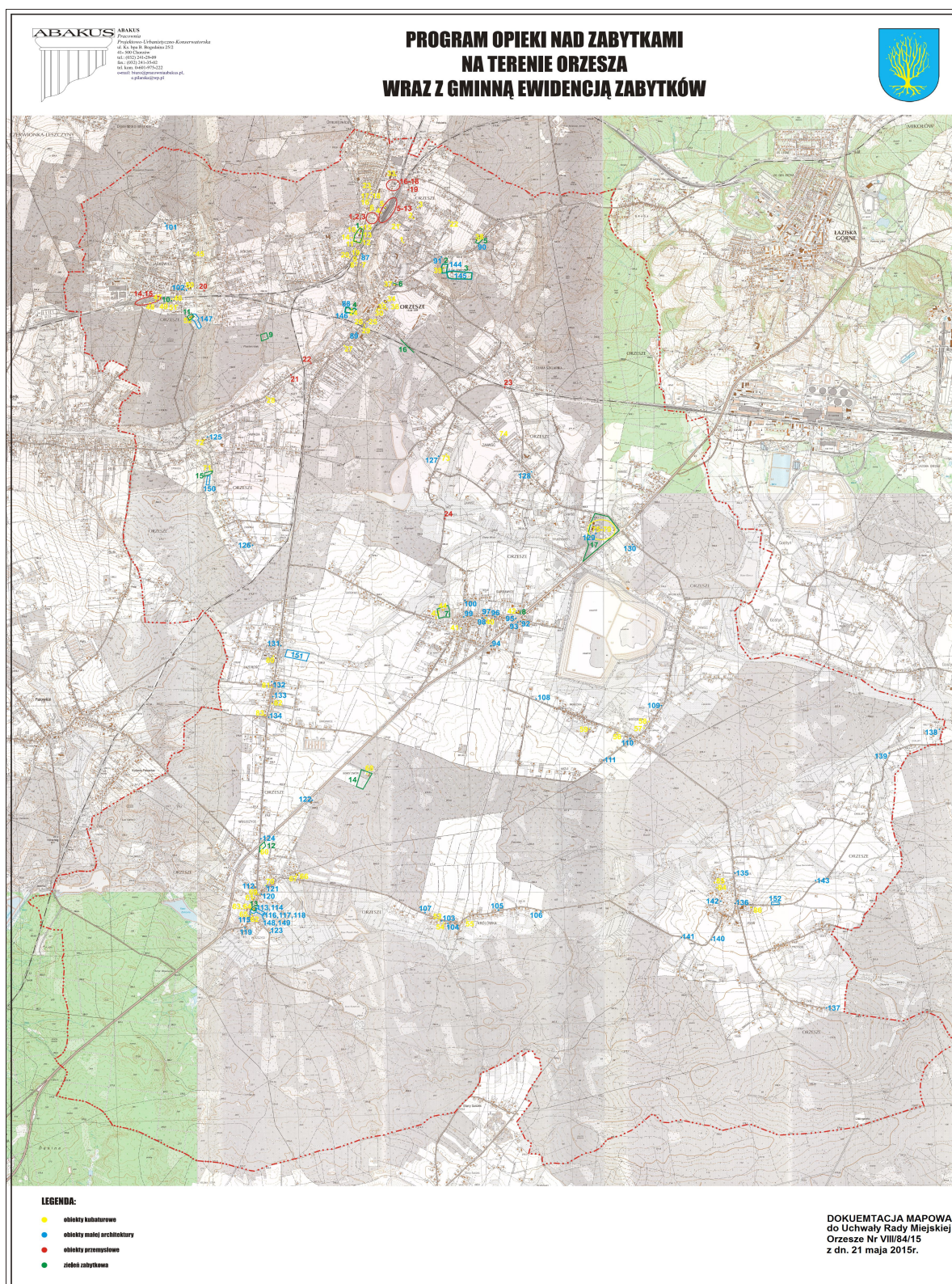
Ilustracja 33: Widok na ogród i krzyż od ulicy św. Wawrzyńca.....	42
Ilustracja 34: Fragment ogrodu.....	43
Ilustracja 35: Park miejski.....	44
Ilustracja 36: Park miejski.....	44
Ilustracja 37: Centralna część parku.....	45
Ilustracja 38: Zachodnia część parku.....	46
Ilustracja 39: Centralna część parku.....	46
Ilustracja 40: Starodrzew przy murze.....	47
Ilustracja 41: Żywopłot leszczynowy.....	47
Ilustracja 42: Centralna część parku.....	48
Ilustracja 43: Dęby szypułkowe i widok na dwór.....	49
Ilustracja 44: Park przy kościele.....	50
Ilustracja 45: Szpaler lip drobnolistnych przy kościele.....	50
Ilustracja 46: Centralna część cmentarza.....	51
Ilustracja 47: Zachodnia część parku.....	52
Ilustracja 48: Obora.....	52
Ilustracja 49: Zarządcówka.....	53
Ilustracja 50: Szpaler dębów błotnych.....	53
Ilustracja 51: Pałac.....	54
Ilustracja 52: Centralna część parku.....	54
Ilustracja 53: Oficyna.....	55
Ilustracja 54: Północna część parku z pawilonem.....	55
Ilustracja 55: Fragment głównego salonu parkowego.....	56
Ilustracja 56: Krzyż kamienny flankowany dwoma lipami drobnolistnymi.....	57
Ilustracja 57: Krzyż kamienny flankowany dwoma lipami.....	58
Ilustracja 58: Stodoła przy ul. Wawrzyńca 2 w Orzeszu.....	61
Ilustracja 59: Wieża wodna w zespole dworcowym.....	63
Ilustracja 60: Zawieś, ul. Mikołowska 176.....	67
Ilustracja 61: Orzesze, ul. Wawrzyńca 87.....	68
Ilustracja 62: Gardawice - folwark.....	69
Ilustracja 63: Kościół przy ul. Wawrzyńca w Orzeszu.....	70
Ilustracja 64: Urząd Miasta w Orzeszu, ul. Wawrzyńca 21.....	77
Ilustracja 65: Fragment zespołu szpitalnego w Orzeszu.....	78
Ilustracja 66: Gospoda przy ul. Żorskiej w Zazdrości.....	78

Ilustracja 67: Kamienica przy ul. Gliwickiej w Orzeszu.....	79
Ilustracja 68: Orzesze, ul. Jaśkowicka 3.....	80
Ilustracja 69: Orzesze, ul. Kochanowskiego 5.....	82
Ilustracja 70: Orzesze, ul. Gliwicka 40.....	83

X. LITERATURA

1. Codex Diplomaticus Silesiae. W.Wattenbach t. 14, Breslau 1889
2. Gumowski M., Herby i pieczęcie województwa śląskiego, Katowice 1939
3. Jedynak Z., Kiereś Z. Wielkie rody, wielka własność. Katowice 2006
4. Karzeł O. Die Reformation In Obersclesien. Wurzburg 1979
5. Knie J.G. Alfabetische – statistische – topogradische Uebersicht der Dorfer, Flostn . Breslau 1845
6. Kondracki J., Geografia regionalna Polski, Warszawa 1998
7. Ludność Stan i Struktura w przekroju Terytorialnym. Stan w dniu 30.VI.2008, GUS, Warszawa 2008
8. Margraf H. Et Schulte Liber foundationis episkopatu wratislaviensis [w] Codex Diplomaticus Silesiae t.XIV
9. Orlik Z.J.Ziemia pszczyńska rok 1945, Pszczyna 1988
10. Podręcznik powiatu pszczyńskiego, Pszczyna 1933
11. Polak J., Ziemia pszczyńska rozwój gospodarczy od Piastów do Chochbergów
12. Popiołek K., Historia Śląska od pradziejów do 1945 r. Katowice 1972
13. Ratajczak R., Orzesze w dawnej fotografii. Czerwionka-Leszczyny 2008
14. Schlesisches Güter-Adreßbuch, Verzeichnis sämtlicher Rittergüter sowie der größeren Landgütter der Provinzen Nieder -und Oberschlesien, Breslau 1937
15. Schematyzm diecezji śląskiej, Katowice 1927
16. Szafraniec M., Stuchlik Z., Orzesze: Gardawice, Jaśkowice, Królówka, Mościska, Orzesze, Woszczyce, Zawada, Zawiść, Zazdrość, Zgoń, Orzesze 1992
17. Triest F., Handbuch von Obschlesien im Umfrage der Königlichen Regierung Und nach amtlichen Quellen. Breslau 1865

XI. DOKUMENTACJA MAPOWA





Śląski Wojewódzki Konserwator Zabytków w Katowicach
ul. Francuska 12, 40-015 Katowice
tel. (32) 253 77 98, fax. (32) 256 48 58
www.wkz.katowice.pl

03.11.2014

Załącznik Nr 2 do Uchwały Nr VIII/84/15
Rady Miejskiej Orzesze
z dnia 21 maja 2015 r.

K-NR.5120.9.2014.AF
RPW/16034/2014

Urząd Miejski w Orzeszu	27 PAŹ. 2014
W P Ł Y N E Ł OKatowice dnia.....	
dnia 2014 -10- 30	za zwrotnym potwierdzeniem odbioru
L. dz. 13707 BGI.GN	
Podpis.....	

Prezydent Miasta Orzesze

W odpowiedzi na pismo nr BGI.GN.4120.3.2013, BGI.GN.KW-02003/14 z dnia 06.10.2014 r. (wpływ 07.10.2014 r.) sprawie zaopiniowania „Gminnego programu opieki nad zabytkami na terenie miasta Orzesze wraz z Gminną Ewidencją Zabytków na lata 2014 – 2017”

Śląski Wojewódzki Konserwator Zabytków w Katowicach

Działając na podstawie art. 87 ust 3 ustawy o ochronie zabytków i opiece nad zabytkami z dnia 23 lipca 2003 r. (Dz.U. Nr 162, poz. 1568 z późn. zmianami)

opiniuje pozytywnie

„Gminny program opieki nad zabytkami na terenie miasta Orzesze wraz z Gminną Ewidencją Zabytków na lata 2014 – 2017”

opracowane przez Miasto Orzesze

Przedstawiony do zaopiniowania program spełnia wymogi stawiane przez ustawodawcę. Wskazuje na obiekty oraz zespoły obiektów posiadających istotne wartości zabytkowe w skali miasta. Ponadto określa dla nich sposoby ochrony i rewaloryzacji, a także podmioty realizujące ochronę. Przedmiotowe opracowanie zawiera również katalog obiektów i zespołów zabytkowych lub posiadających walory zabytkowe.

Jednocześnie informujemy, że ze stanowiska konserwatorskiego akceptuje się karty ewidencyjne architektury, małej architektury oraz zieleni gminnej ewidencji zabytków przekazane przez Państwa. Ich spis jest załącznikiem do niniejszej opinii.

Załącznik: spis kart GEZ

aa AF/AF 24.10.2014 r.

Z-ca Śląskiego Wojewódzkiego
Konserwatora Zabytków
w Katowicach

Dr Aneta Borowik

ORZESZE MIASTO SPIS KART GEZ

(załącznik do pisma nr K-NR.5120.9.2014)

OBIEKTY KUBATUROWE

L.p.	BUDYNEK	ADRES
ORZESZE CENTRUM		
1.	BUDYNEK MIESZKALNY	BUKOWINA 31
2.	BUDYNEK MIESZKALNY	BUKOWINA 51
3.	BUDYNEK MIESZKALNY	BUKOWINA 61 / HUGONA KOLŁAJA
4.	WIEŻA WODNA	DWORCOWA 3
5.	BUDYNEK DWORCA PKP	DWORCOWA 3
6.	GASTHAUS	GLIWICKA / DWORCOWA
7.	BUDYNEK MIESZKALNY	GLIWICKA 14
8.	BUDYNEK MIESZKALNY	GLIWICKA 16
9.	BUDYNEK MIESZKALNY	GLIWICKA 17
10.	ZESPÓŁ ZABUDOWY SZPITALA	GLIWICKA 20
11.	ZESPÓŁ ZABUDOWY SZPITALA	GLIWICKA 20
12.	ZESPÓŁ ZABUDOWY SZPITALA – PAWILON	GLIWICKA 20
13.	ZESPÓŁ ZABUDOWY SZPITALA – BUDYNEK GŁÓWNY	GLIWICKA 20
14.	ZESPÓŁ ZABUDOWY SZPITALA – OGRODZENIE	GLIWICKA 20
15.	DAWNY PAWILON GŁÓWNY SZPITALA, OBECNIE BUDYNEK USŁUGOWY	GLIWICKA 22
16.	WILLA	GLIWICKA 39
17.	WILLA	GLIWICKA 40
18.	BUDYNEK MIESZKALNY	GLIWICKA 41
19.	BUDYNEK MIESZKALNY	JAŚKOWICKA 3
20.	BUDYNEK MIESZKALNY	JAŚKOWICKA 6
21.	BUDYNEK MIESZKALNY	JANA KOCHANOWSKIEGO 5
22.	BUDYNEK MIESZKALNY	TADEUSZ KOŚCIUSZKI 19
23.	BUDYNEK MIESZKALNY	POCZTOWA 2
24.	KOŚCIÓŁ EWANGELICKO-AUGSBURSKI IM. DUCHA ŚWIĘTEGO	POWSTAŃCÓW 6
25.	BUDYNEK USŁUGOWO – MIESZKALNY	RYBNICKA 7
26.	BUDYNEK MIESZKALNY	RYBNICKA 13
27.	BUDYNEK MIESZKALNY	RYBNICKA 45
28.	BUDYNEK MIESZKALNY	RYBNICKA 119
29.	BUDYNEK DWORCA PKP	RYBNICKA 15

L.p.	BUDYNEK	ADRES
30.	BUDYNEK USŁUGOWO – MIESZKALNY	RYNEK 2, 3, 4
31.	BUDYNEK USŁUGOWO – MIESZKALNY	RYNEK 14 / ŚW. WAWRZYŃCA 1
32.	BUDYNEK USŁUGOWY	RYNEK 22
33.	BUDYNEK MIESZKALNY – KOLONIA ROBOTNICZA	SZKLARSKA 6, 8
34.	KOŚCIÓŁ PARAFII RZYMSKO-KATOLICKIEJ PW. NAWIEDZENIA NAJŚWIĘTSZEJ MARYI PANNY	ŚW. WAWRZYŃCA 2
35.	PROBOSTWO	ŚW. WAWRZYŃCA 2
36.	STODOŁA	ŚW. WAWRZYŃCA 2
37.	URZĄD MIASTA	ŚW. WAWRZYŃCA 21
38.	DOM DZIECKA	ŚW. WAWRZYŃCA 87
39.	KOŚCIÓŁ PARAFII RZYMSKO-KATOLICKIEJ PW. ŚW. WAWRZYŃCA	ŚW. WAWRZYŃCA
ORZESZE GARDAWICE		
40.	DAWNY FOLWARK	KATOWICKA 33
41.	BUDYNEK MIESZKALNY	KATOWICKA 63
42.	GIMNAZJUM NR 3 IM. HENRYKA SIENKIEWICZA	UCZNIOWSKA 2
43.	DAWNA OFICYNA, OBECNIE BUDYNEK MIESZKALNY	WOJSKA POLSKIEGO 14A
44.	ZESPÓŁ DWORSKO – PARKOWY	ZAMKOWA
ORZESZE JAŚKOWICE		
45.	BUDYNEK MIESZKALNY	1 MAJA 16
46.	BUDYNEK MIESZKALNY	JANA RAJCY 1
47.	ZESPÓŁ ZABUDOWY DWORCA PKP	JANA RAJCY 1
48.	BUDYNEK DWORCA PKP	JANA RAJCY 1
49.	BUDYNEK MIESZKALNY	JANA RAJCY 5
50.	SZKOŁA PODSTAWOWA NR 4 IM. FRANCISZKA STUSKA	FRANCISZKA STUSKA 10
51.	BUDYNEK MIESZKALNY	WOLNOŚCI 5
52.	KOŚCIÓŁ PARAFII RZYMSKO-KATOLICKIEJ PW. ŚW. JANA CHRZCICIELA	WOLNOŚCI 20
ORZESZE KRÓLÓWKA		
53.	BUDYNEK MIESZKALNY	PISARKA 44
54.	BUDYNEK MIESZKALNY	PISARKA 50
55.	BUDYNEK MIESZKALNY	PISARKA 72
ORZESZE MOŚCISKA		
56.	BUDYNEK MIESZKALNY	BOLESŁAWA CHROBREGO 60
57.	BUDYNEK MIESZKALNY	WŁODZIMIERZA MAJAKOWSKIEGO 3

L.p.	BUDYNEK	ADRES
58.	BUDYNEK MIESZKALNY	WŁODZIMIERZA MAJAKOWSKIEGO 7
59.	BUDYNEK MIESZKALNY	MIODOWA 2
ORZESZE WOSZCZYCE		
60.	DWÓR SZCZEPAŃSKICH	JANA DŁUGOSZA 1
61.	BUDYNEK MIESZKALNY	JANA DŁUGOSZA 40
62.	BUDYNEK MIESZKALNY	JANA DŁUGOSZA 49
63.	KOŚCIÓŁ PARAFIALNY PARAFII RZYMSKO-KATOLICKIEJ PW. ŚWIĘTYCH APOSTOŁÓW PIOTRA I PAWŁA	JANA DŁUGOSZA 51
64.	PROBOSTWO	JANA DŁUGOSZA 51
65.	BUDYNEK MIESZKALNY	JANA DŁUGOSZA 58
66.	BUDYNEK MIESZKALNY	CYPRIANA KAMILA NORWIDA 2
67.	SZKOŁA PODSTAWOWA NR 10 Z ODDZIAŁEM PRZEDSZKOLNYM	CYPRIANA KAMILA NORWIDA 2
68.	LEŚNICTWO	NOWY DWÓR 44
69.	BUDYNEK USŁUGOWO – MIESZKALNY	PIASTOWSKA 1 / JANA DŁUGOSZA
70.	BUDYNEK MIESZKALNY	PIASTOWSKA 7
ORZESZE ZAWADA		
71.	DAWNY FOLWARK	DĘBOWA 5, 7
72.	GIMNAZJUM NR 2 IM. STANISŁAWA LIGONIA	SZKOLNA 44
ORZESZE ZAWIŚĆ		
73.	DAWNY MŁYN, OBECNIE BUDYNEK MIESZKALNY	ŁĄKOWA 94
74.	BUDYNEK USŁUGOWO - MIESZKALNY	MIKOŁOWSKA 176
75.	ZESPÓŁ ZABUDOWY PAŁACOWEJ	MIKOŁOWSKA 208
76.	ZESPÓŁ ZABUDOWY PAŁACOWEJ – PAWILON	MIKOŁOWSKA 208
77.	ZESPÓŁ ZABUDOWY PAŁACOWEJ – BUDYNEK GOSPODARCZY	MIKOŁOWSKA 208
78.	ZESPÓŁ ZABUDOWY PAŁACOWEJ – OFICyna DWORSKA	MIKOŁOWSKA 208
79.	ZESPÓŁ ZABUDOWY PAŁACOWEJ – PAŁAC	MIKOŁOWSKA 208
ORZESZE ZAZDROŚĆ		
80.	SZKOŁA	ŻORSKA 99
81.	BUDYNEK MIESZKALNY	ŻORSKA 123
82.	BUDYNEK MIESZKALNY	ŻORSKA 152
83.	BUDYNEK USŁUGOWY	ŻORSKA 161
ORZESZE ZGOŃ		
84.	BUDYNEK MIESZKALNY	KLUBOWA 30
85.	BUDYNEK MIESZKALNY	KLUBOWA 34
86.	KOŚCIÓŁ PARAFII RZYMSKO-KATOLICKIEJ	KOBIÓRSKA 6

L.p.	BUDYNEK	ADRES
	PW. ŚW. ANTONIEGO Z PADWY	

MAŁA ARCHITEKTURA

L.p.	BUDYNEK	ADRES
ORZESZE CENTRUM		
87.	KRZYŻ KAMIENNY	GLIWICKA 19
88.	KRZYŻ KAMIENNY	POWSTAŃCÓW 6
89.	KRZYŻ KAMIENNY	RYBNICKA 23
90.	KRZYŻ KAMIENNY	ŚW. WAWRZYŃCA 87
91.	KRZYŻ KAMIENNY	ŚW. WAWRZYŃCA
ORZESZE GARDAWICE		
92.	KRZYŻ KAMIENNY	DAMROTA / MYŚLIWSKA
93.	KRZYŻ KAMIENNY	DAMROTA 2
94.	KRZYŻ KAMIENNY	DOJAZDOWA 39
95.	KAPLICA ARCHITEKTONICZNA PW. ŚW. JANA NEPOMUCENA	KATOWICKA / CENTRALNA
96.	KRZYŻ KAMIENNY	KATOWICKA 18
97.	KAPLICA ARCHITEKTONICZNA	KATOWICKA 32
98.	KRZYŻ KAMIENNY	KATOWICKA 41
99.	KRZYŻ KAMIENNY	KATOWICKA 46 / ŁĄKOWA
100.	KRZYŻ KAMIENNY	ŁĄKOWA 10 / MLECZNA
ORZESZE JAŚKOWICE		
101.	KRZYŻ	ARMII LUDOWEJ 31
102.	KRZYŻ KAMIENNY	FRANCISZKA STUSKA 10
ORZESZE KRÓLÓWKA		
103.	KRZYŻ KAMIENNY	PISARKA 44
104.	KAPLICA ARCHITEKTONICZNA PW. MATKI BOSKIEJ DOBREJ NADZIEI	PISARKA 48
105.	KOLUMNA ŚW. JANA NEPOMUCENA	PISARKA 81
106.	KAPLICA ARCHITEKTONICZNA PW. ŚW. ANNY	PISARKA 134
107.	KRZYŻ KAMIENNY	PISARKA (PRZY NR 30, 35)
ORZESZE MOŚCISKA		
108.	KOLUMNA MARYJNA	BOLESŁAWA CHROBREGO
109.	KRZYŻ KAMIENNY	WŁODZIMIERZA MAJAKOWSKIEGO 21
110.	KAPLICA ARCHITEKTONICZNA PW. ŚW. URBANA	MODRZEWIOWA / BOLESŁAWA CHROBREGO
111.	KRZYŻ KAMIENNY	MODRZEWIOWA 20

L.p.	BUDYNEK	ADRES
ORZESZE WOSZCZYCE		
112.	KRZYŻ KAMIENNY	JANA DŁUGOSZA 36, 38
113.	FIGURA	JANA DŁUGOSZA 51
114.	FIGURA MATKI BOSKIEJ IMMACULATY	JANA DŁUGOSZA 51
115.	KAPLICA ARCHITEKTONICZNA	JANA DŁUGOSZA 51
116.	KRZYŻ KAMIENNY	JANA DŁUGOSZA 51
117.	KRZYŻ CMENTARNY	JANA DŁUGOSZA 51
118.	KRZYŻ CMENTARNY	JANA DŁUGOSZA 51
119.	KRZYŻ KAMIENNY	JANA DŁUGOSZA 63
120.	KRZYŻ KAMIENNY	PIASTOWSKA 2
121.	KAPLICZKA	PIASTOWSKA 7
122.	KRZYŻ KAMIENNY	PIASTOWSKA 29
123.	KRZYŻ KAMIENNY	SUSZECKA 7
124.	KRZYŻ KAMIENNY	ŻORSKA
ORZESZE ZAWADA		
125.	KRZYŻ KAMIENNY	SZKOLNA 44
126.	KRZYŻ KAMIENNY	WYZWOLENIA 25 / JÓZEFA KAWIKA
ORZESZE ZAWIŚĆ		
127.	KRZYŻ KAMIENNY	ŁĄKOWA 95
128.	KRZYŻ KAMIENNY	MIKOŁOWSKA 205
129.	KAPLICA	MIKOŁOWSKA 216 A
130.	KRZYŻ KAMIENNY	PSZCZYŃSKA / MIKOŁAJA REJA
ORZESZE ZAZDROŚĆ		
131.	KRZYŻ KAMIENNY	ŻORSKA 98
132.	KOLUMNA Z TRÓJCĄ ŚWIĘTĄ	ŻORSKA 121A
133.	KAPLICA ARCHITEKTONICZNA PW. SERCA JEZUSOWEGO	ŻORSKA 144
134.	KRZYŻ KAMIENNY	ŻORSKA 162 / PRZYJAŹNI
ORZESZE ZGOŃ		
135.	KRZYŻ KAMIENNY	AKACJOWA 29
136.	KRZYŻ KAMIENNY	AKACJOWA 52
137.	KAPLICA ARCHITEKTONICZNA	AKACJOWA 113
138.	KRZYŻ KAMIENNY	GOSTYŃSKA 135
139.	KAPLICZKA SŁUPOWA	GOSTYŃSKA
140.	KRZYŻ KAMIENNY	GRUNWALDZKA
141.	KRZYŻ KAMIENNY	GRUNWALDZKA
142.	KOLUMNA Z TRÓJCĄ ŚWIĘTĄ	KLUBOWA

L.p.	BUDYNEK	ADRES
143.	KRZYŻ KAMIENNY PASJA	SADOWA 1
CMENTARZE		
ORZESZE CENTRUM		
144.	CMENTARZ PARAFIALNY RZYMSKO-KATOLICKI	NA GÓRCE
145.	CMENTARZ PARAFIALNY RZYMSKO-KATOLICKI	NA GÓRCE
146.	CMENTARZ PARAFIALNY EWANGELICKO-AUGSBURSKI	POWSTAŃCÓW 6
ORZESZE JAŚKOWICE		
147.	CMENTARZ PARAFIALNY RZYMSKO-KATOLICKI	WOLNOŚCI 20
ORZESZE WOSZCZYCE		
148.	CMENTARZ PARAFIALNY RZYMSKO-KATOLICKI	JANA DŁUGOSZA 51
149.	CMENTARZ PARAFIALNY RZYMSKO-KATOLICKI	JANA DŁUGOSZA 51
ORZESZE ZAWADA		
150.	CMENTARZ KOMUNALNY	DĘBOWA
ORZESZE ZAZDROŚĆ		
151.	CMENTARZ PARAFIALNY RZYMSKO-KATOLICKI	ŻORSKA
ORZESZE ZGOŃ		
152.	CMENTARZ PARAFIALNY RZYMSKO-KATOLICKI	KOBIÓRSKA

PRZEMYSŁ

L.p.	BUDYNEK	ADRES
1.	ZESPÓŁ ZABUDOWY DAWNEJ ZJEDNOCZONEJ KOPALNI FRYDERYK I ORZESZE – BUDYNEK MIESZKALNY	GLIWICKA 23
2.	ZESPÓŁ ZABUDOWY DAWNEJ ZJEDNOCZONEJ KOPALNI FRYDERYK I ORZESZE – BUDYNEK DAWNEJ KOTŁOWNI	GLIWICKA 23
3.	ZESPÓŁ ZABUDOWY DAWNEJ ZJEDNOCZONEJ KOPALNI FRYDERYK I ORZESZE – DAWNY BUDYNEK ADMINISTRACJI	DWORCOWA 1
4.	ZESPÓŁ ZABUDOWY STACJI KOLEJOWEJ ORZESZE – BUDYNEK DAWNEGO MAGAZYNU	DWORCOWA 3
5.	ZESPÓŁ ZABUDOWY STACJI KOLEJOWEJ ORZESZE – BUDYNEK NASTAWNI	DWORCOWA 3
6.	ZESPÓŁ ZABUDOWY STACJI KOLEJOWEJ ORZESZE – DAWNY BUDYNEK WARSZTATU	DWORCOWA 3
7.	ZESPÓŁ ZABUDOWAŃ STACJI KOLEJOWEJ ORZESZE – PRZEJŚCIE PODZIEMNE	DWORCOWA 3
8.	ZESPÓŁ ZABUDOWAŃ STACJI KOLEJOWEJ ORZESZE – DAWNY WARSZTAT SŁUŻBY ZABEZPIECZENIA RUCHU	DWORCOWA 3
9.	ZESPÓŁ ZABUDOWY STACJI KOLEJOWEJ ORZESZE – DAWNA LOKOMOTYWOWNIA I WARSZTAT	DWORCOWA 3
10.	ZESPÓŁ ZABUDOWY STACJI KOLEJOWEJ ORZESZE – BUDYNEK NASTAWNI ORI	DWORCOWA 3
11.	ZESPÓŁ ZABUDOWY STACJI KOLEJOWEJ ORZESZE – BUDYNEK DYŻURNEGO RUCHU	DWORCOWA 3
12.	ZESPÓŁ ZABUDOWY STACJI KOLEJOWEJ ORZESZE – ZADASZENIE PERONU	DWORCOWA 3
13.	ZESPÓŁ DWORCA KOLEJOWEGO – BUDYNEK NASTAWNI OJ 1	JANA RAJCY
14.	ZESPÓŁ ZABUDOWY DAWNEGO FOLWARKU – DAWNY DWÓR	SZKLARSKA 1
15.	ZESPÓŁ ZABUDOWY DAWNEGO FOLWARKU – BUDYNEK MIESZKALNO - GOSPODARCZY	SZKLARSKA 1
16.	ZESPÓŁ ZABUDOWY DAWNEGO FOLWARKU	SZKLARSKA 1
17.	PRZEPUST WODNY	BUKOWINA 75
18.	PRZEPUST WODNY	FRANCISZKA STUSKA 8
19.	PRZEPUST WODNY	RYBNICKA 72
20.	PRZEPUST WODNY	RYBNICKA 14
21.	PRZEPUST WODNY	FRYDERYKA CHOPINA

ZIELEŃ

L.p.	BUDYNEK	ADRES
ORZESZE CENTRUM		
1.	PARK PRZY SZPITALU	GLIWICKA
2.	ZIELEŃ NA CMENTARZU	NA GÓRCE
3.	PARK PRZY URZĘDZIE MIASTA	ŚW. WAWRZYŃCA
4.	ZIELEŃ NA CMENTARZU	POWSTAŃCÓW 6
5.	ZIELEŃ W OGRODZIE	ŚW. WAWRZYŃCA 87
ORZESZE GARDAWICE		
6.	PARK DWORSKI	KATOWICKA 22
ORZESZE WOSZCZYCE		
7.	PARK PAŁACOWY	JANA DŁUGOSZA 1
8.	PARK KOŚCIELNY	JANA DŁUGOSZA 51
ORZESZE ZAWADA		
9.	ZESPÓŁ PARKOWY	DĘBOWA
ORZESZE ZAWIŚĆ		
10.	PARK PAŁACOWY	MIKOŁOWSKA 208

ADRESOWE

L.p.	BUDYNEK	ADRES
ORZESZE CENTRUM		
1.	BUDYNEK MIESZKALNY	BUKOWINA 3
2.	BUDYNEK MIESZKALNY	BUKOWINA 5
3.	BUDYNEK MIESZKALNY	BUKOWINA 50
4.	ZESPÓŁ ZABUDOWY SZPITALA – BUDYNEK GOSPODARCZY	GLIWICKA 20
5.	BUDYNEK USŁUGOWO – MIESZKALNY	RYBNICKA 18
6.	BUDYNEK NIEUŻYTKOWANY	ŚW. WAWRZYŃCA 6
7.	REMIZA OCHOTNICZEJ STRAŻY POŻARNEJ	ŚW. WAWRZYŃCA 13
8.	BUDYNEK MIESZKALNY	ŚW. WAWRZYŃCA 77
9.	BUDYNEK MIESZKALNY	WIOSNY LUDÓW 3
ORZESZE GARDAWICE		
10.	BUDYNEK MIESZKALNY	KATOWICKA 94
ORZESZE KRÓLÓWKA		
11.	BUDYNEK MIESZKALNY	PISARKA 42
ORZESZE MOŚCISKA		
12.	BUDYNEK MIESZKALNY	BOLESŁAWA CHROBREGO 29
13.	BUDYNEK MIESZKALNY	BOLESŁAWA CHROBREGO 32
ORZESZE WOSZCZYCE		
14.	BUDYNEK USŁUGOWO – MIESZKALNY	JANA DŁUGOSZA 39
15.	BUDYNEK USŁUGOWO – MIESZKALNY	JANA DŁUGOSZA 41
16.	BUDYNEK MIESZKALNY	JANA DŁUGOSZA 55 / SUSZECKA
17.	BUDYNEK MIESZKALNY	JANA DŁUGOSZA 56
ORZESZE ZAWADA		
18.	BUDYNEK MIESZKALNY	SZKOLNA 42
19.	BUDYNEK MIESZKALNY	WYZWOLENIA 27
ORZESZE ZAZDROŚĆ		
20.	BUDYNEK MIESZKALNY	ŻORSKA 113