

PROGNOZA ODDZIAŁYWANIA NA ŚRODOWISKO

UCHWALENIA MIEJSCOWEGO PLANU ZAGOSPODAROWANIA PRZESTRZENNEGO DLA TERENU POŁOŻONEGO W ORZESZU W SOŁECTWIE ZAWADA (URBASÓWKA)

Opracowana przez:

Wektor. Doradztwo ekonomiczne i środowiskowe Pazgan Michał

43-100 Tychy, ul. Nałkowskiej 21 m. 105

tel. +48 607 677 655

e-mail: m.pazgan@onet.pl

Tychy, czerwiec 2017 r.

SPIS TREŚCI

1. Wstęp.....	3
1.1. Podstawa formalno-prawna opracowania prognozy.....	3
1.2. Cel i zakres prognozy.....	3
2. Informacje o zawartości, głównych celach sporządzanego dokumentu oraz jego powiązaniach z innymi dokumentami.....	4
2.1. Projekt miejscowego planu zagospodarowania przestrzennego dla terenu położonego w Orzeszu w sołectwie Zawada (Urbasówka) - ustalenia.....	4
2.2. Cele projektu MPZP.....	6
2.3. Powiązania projektu MPZP z dokumentami.....	6
3. Informacje o metodach zastosowanych przy sporządzaniu prognozy.....	7
4. Opis stanu istniejącego środowiska oraz potencjalne zmiany tego stanu w przypadku braku realizacji projektowanego dokumentu.....	8
4.1. Opis stanu środowiska przyrodniczego miasta Orzesze.....	8
4.2. Potencjalne zmiany w środowisku przy dotychczasowym użytkowaniu.....	18
5. Istniejące problemy ochrony środowiska istotne z punktu widzenia realizacji projektu MPZP.....	18
6. Cele ochrony środowiska ustanowione na szczeblu międzynarodowym, wspólnotowym i krajowym, istotne z punktu widzenia projektu planu.....	18
7. Przewidywane oddziaływania uchwalenia projektu MPZP na środowisko.....	20
8. Wpływ zapisów projektu MPZP na obszary chronione, w tym obszary Natura 2000..	33
9. Rozwiązania mające na celu zapobieganie, ograniczanie lub kompensację przyrodniczą negatywnych oddziaływań na środowisko.....	37
10. Rozwiązania alternatywne do rozwiązań zawartych w projektowanym dokumencie.	38
11. Propozycje dotyczące przewidywanych metod analizy skutków realizacji postanowień projektowanego dokumentu oraz częstotliwości jej przeprowadzania.....	38
12. Informacje o możliwym transgranicznym oddziaływaniu na środowisko.....	39
13. Streszczenie.....	40

1. Wstęp

1.1. Podstawa formalno-prawna opracowania prognozy

Podstawę formalno-prawną wykonania Prognozy oddziaływania na środowisko projektu miejscowego planu zagospodarowania przestrzennego dla terenu położonego w Orzeszu w sołectwie Zawada (Urbasówka) stanowią:

- Ustawa z dnia 27 marca 2003 r. o planowaniu i zagospodarowaniu przestrzennym (tekst jednolity Dz. U. z 2017 r., poz. 1073).
- Ustawa z dnia 3 października 2008 r. o udostępnianiu informacji o środowisku i jego ochronie, udziale społeczeństwa w ochronie środowiska oraz o ocenach oddziaływania na środowisko (tekst jednolity Dz. U. z 2017 r., poz. 1405).
- Uchwała Nr XXI/255/16 Rady Miejskiej Orzesze z dnia 31 maja 2016 roku, w sprawie przystąpienia do sporządzania miejscowego planu zagospodarowania przestrzennego dla terenu położonego w Orzeszu w sołectwie Zawada (Urbasówka).
- Uzgodnienie Regionalnego Dyrektora Ochrony Środowiska w Katowicach z dnia 29 lipca 2016 r. o sygnaturze WOOŚ.411.153.2016.BM.
- Opinia Państwowego Powiatowego Inspektora Sanitarnego w Tychach z dnia 04 sierpnia 2016 r. o sygnaturze 17/NS/ZNS.522-29/633/2016.
- Pismo Regionalnego Zarządu Gospodarki Wodnej w Gliwicach z dnia 9 sierpnia 2016 r. o sygnaturze ZP-19/1130/16/AWD/14505.
- Pismo Dyrektora Okręgowego Urzędu Górniczego w Gliwicach z dnia 9 sierpnia 2016 r. o sygnaturze GLI.5111.124.2016.Br.

1.2. Cel i zakres prognozy

Niniejsza prognoza oddziaływania na środowisko dotyczy projektu miejscowego planu zagospodarowania przestrzennego dla terenu położonego w Orzeszu w sołectwie Zawada (Urbasówka) – zwanego projektem MPZP.

Celem wykonania Prognozy jest identyfikacja potencjalnych oddziaływań na środowisko będących wynikiem realizacji zamierzeń wynikających z projektu planu oraz ocena ich stopnia, a także określenie czy w należyty sposób został uwzględniony w ocenianym dokumencie interes środowiska przyrodniczego i kulturowego.

Projekt MPZP nie dotyczy typów przedsięwzięć, które zgodnie z rozporządzeniem Rady Ministrów z dnia 9 listopada 2010 r. w sprawie przedsięwzięć mogących znacząco oddziaływać na środowisko (t.j. Dz.U. z 2016 r., poz. 71) mogą zawsze znacząco oddziaływać na środowisko.

Projekt MPZP opracowano na podstawie Uchwały Nr XXI/255/16 Rady Miejskiej Orzesze z dnia 31 maja 2016 roku, w sprawie przystąpienia do sporządzania miejscowego planu zagospodarowania przestrzennego dla terenu położonego w Orzeszu w sołectwie Zawada (Urbasówka).

Niniejsza prognoza została wykonana z uwzględnieniem zakresu określonego w art. 51 ustawy z dnia 3 października 2008 roku o udostępnianiu informacji o środowisku i jego ochronie, udziale społeczeństwa w ochronie środowiska oraz ocenach oddziaływania na środowisko (tekst jednolity Dz. U. z 2017 r., poz. 1405).



Rysunek 2. Obszar objęty projektem MPZP na mapie okolicy

Źródło: Opracowanie własne na podstawie: <http://maps.geoportal.gov.pl/>

Wydzielono liniami rozgraniczającymi tereny o podstawowym przeznaczeniu:

- **MN** – tereny zabudowy mieszkaniowej jednorodzinnej,
- **MNU** – teren zabudowy mieszkaniowo – usługowej,
- **ZL** – lasy,
- **KDG** – teren drogi publicznej klasy G – główna,
- **KDD** – tereny dróg publicznych klasy D – dojazdowa,
- **KDW** – tereny dróg wewnętrznych,

- **KDPJ** – tereny komunikacji pieszej i rowerowej.

Dla terenów oznaczonych symbolami **MN1 ÷ MN5** ustalono przeznaczenie podstawowe: zabudowa mieszkaniowa jednorodzinna i przeznaczenie dopuszczalne: usługi.

Dla terenu oznaczonego symbolem **MNU1** ustalono przeznaczenie podstawowe: zabudowa mieszkaniowa jednorodzinna, zabudowa usług nieuciążliwych, zabudowa usług publicznych i przeznaczenie dopuszczalne: garaże, budynki gospodarcze.

Dla terenów oznaczonych symbolami **ZL1 ÷ ZL5** ustalono przeznaczenie podstawowe: lasy.

Dla terenu oznaczonego symbolem **KDPJ1 ÷ KDPJ2** ustalono przeznaczenie podstawowe: komunikacja piesza i rowerowa; infrastruktura techniczna.

Dla terenu oznaczonego symbolem **KDG1** ustalono przeznaczenie podstawowe: droga publiczna klasy G (główna) i przeznaczenie dopuszczalne: infrastruktura techniczna nie związana z prowadzeniem, zabezpieczeniem i obsługą ruchu oraz z potrzebami zarządzania drogą.

Dla terenów oznaczonych symbolami **KDD1 ÷ KDD3** ustalono przeznaczenie podstawowe: drogi publiczne klasy D (dojazdowa) i przeznaczenie dopuszczalne: infrastruktura techniczna nie związana z prowadzeniem, zabezpieczeniem i obsługą ruchu oraz z potrzebami zarządzania drogą.

Dla terenów oznaczonych symbolami **KDW1 ÷ KDW5** ustalono przeznaczenie podstawowe: drogi wewnętrzne i przeznaczenie dopuszczalne: infrastruktura techniczna nie związana z prowadzeniem, zabezpieczeniem i obsługą ruchu oraz z potrzebami zarządzania drogą.

Obszar objęty projektem MPZP w całości jest położony:

- w obszarze Parku Krajobrazowego „Cysterskie Kompozycje Krajobrazowe Rud Wielkich”;
- w zasięgu udokumentowanego złoża soli kamiennych nr 285 Rybnik-Żory-Orzesze;
- w zasięgu Głównego Użytkowego Piętra Wodonośnego czwartorzędu.

2.2. Cele projektu MPZP

Celem ustaleń projektu MPZP jest zapewnienie warunków przestrzennych dla rozwoju terenów mieszkalnictwa jednorodzinnego i mieszkalnictwa jednorodzinnego z usługami oraz obwodnicy Orzesza z zachowaniem wymogów ładu przestrzennego, wartości środowiska przyrodniczego, walorów architektonicznych gminy oraz jakości krajobrazu.

2.3. Powiązania projektu MPZP z dokumentami

Projekt MPZP jest zgodny z Planem Zagospodarowania Przestrzennego Województwa Śląskiego.

Projekt MPZP nie narusza ustaleń studium uwarunkowań i kierunków zagospodarowania przestrzennego miasta Orzesze przyjętego Uchwałą Rady Miejskiej Orzesze nr XV/124/11 z dnia 17 listopada 2011 r., zmienionego Uchwałą Rady Miejskiej Orzesze nr XXI/249/16 z dnia 31 maja 2016 r.

Obszar objęty projektem MPZP zawiera się w granicach Parku Krajobrazowego „Cysterskie Kompozycje Krajobrazowe Rud Wielkich”. Z kolei obszar objęty projektem MPZP jest oddalony od najbliższego obszaru chronionego krajobrazu „Dolina Potoku Leśnego” o około 5,5 km, od najbliższego użytku ekologicznego „Kencierz” o około 6,3 km, od najbliższego rezerwatu „Babczyna Dolina” o 10,7 km, a od obszarów Natura 2000 (SOO Zbiornik Goczałkowicki – ujście Wisły i Bajerki i OSO Dolina Górnej Wisły) o około 19 km.

3. Informacje o metodach zastosowanych przy sporządzaniu prognozy

Prognozę do projektu MPZP wykonano w zakresie jaki wynika z przytoczonego przepisu art. 51 ust. 2 ustawy z dnia 3 października 2008 r. o udostępnianiu informacji o środowisku i jego ochronie, udziale społeczeństwa w ochronie środowiska oraz o ocenach oddziaływania na środowisko (tekst jednolity Dz. U. z 2017 r., poz. 1405), uwzględniając charakter dokumentu i jego zwartość oraz szczegółowość zapisów.

Prognoza składa się z dwóch głównych merytorycznych części. W części pierwszej dokonano (na podstawie materiałów i wizji w terenie) analizy oraz oceny stanu środowiska przyrodniczego. W części drugiej dokonano oceny wpływu oraz ich skutków w środowisku i krajobrazie wynikających z realizacji przewidzianych działań.

W prognozie uwzględniono informacje zawarte w materiałach dokumentacyjnych, studialnych, kartograficznych i monograficznych takich jak:

1. Opracowanie ekofizjograficzne dla miasta Orzesze, EKOID, Katowice 2004.
2. Plan zagospodarowania przestrzennego województwa śląskiego 2020+, Katowice 2016.
3. Studium układu komunikacyjnego dla miasta Orzesze, ALTRANS, Kraków 2009.
4. Mapa sozologiczna w skali 1: 50 000.
5. Mapa hydrograficzna w skali 1: 50 000.
6. Mapa topograficzna w skali 1: 10 000.
7. Richling A., Ostaszewska K., Geografia fizyczna Polski, 2005, Warszawa.
8. Dulias R., Hibszer A., Województwo śląskie. Przyroda, gospodarka, dziedzictwo kulturowe, 2004.
9. Kondracki J., 2000, Geografia regionalna Polski, PWN, Warszawa.
10. Parusel J.B., Skowrońska K, Wower A. (red.), Korytarze ekologiczne w województwie śląskim – koncepcja do planu zagospodarowania przestrzennego województwa – etap I. CDPGS, 2007, Katowice.
11. Prognozowanie skutków przyrodniczych planu zagospodarowania przestrzennego. Poradnik metodyczny, 1998, IGPIK, Kraków.
12. Studium uwarunkowań i kierunków zagospodarowania przestrzennego miasta Orzesze przyjętego Uchwałą Rady Miejskiej Orzesze nr XV/124/11 z dnia 17 listopada 2011 r., zmienionego Uchwałą Rady Miejskiej Orzesze nr XXI/249/16 z dnia 31 maja 2016 r.
13. Uchwała Nr XXI/255/16 Rady Miejskiej Orzesze z dnia 31 maja 2016 roku, w sprawie przystąpienia do sporządzania miejscowego planu zagospodarowania przestrzennego dla terenu położonego w Orzeszu w sołectwie Zawada (Urbasówka).
14. Projekt miejscowego planu zagospodarowania przestrzennego dla terenu położonego w Orzeszu w sołectwie Zawada (Urbasówka), czerwiec 2017 r.

Ponadto zostały wykorzystane informacje uzyskane w Wojewódzkim Inspektoracie Ochrony Środowiska w Katowicach, w Urzędzie Miejskim w Orzeszu oraz w Centrum Dziedzictwa Przyrody Górnego Śląska w Katowicach.

4. Opis stanu istniejącego środowiska oraz potencjalne zmiany tego stanu w przypadku braku realizacji projektowanego dokumentu

4.1. Opis stanu środowiska przyrodniczego miasta Orzesze

4.1.1. Położenie miasta

Miasto Orzesze położone jest w centralnej części województwa Śląskiego w powiecie mikołowskim i graniczy:

- od wschodu z gminami Wyry, Łaziska Górne, Kobiór (powiat pszczyński)
- od południa z miastem Żory oraz gminą Suszec,
- od zachodu z gminą Czerwonka-Leszczyny,
- od północy z gminą Mikołów.

Pod względem fizyczno-geograficznym miasto znajduje się w makroregionie Wyżyny Śląskie, w obrębie dwóch prowincji Wyżyna Małopolska (34) oraz Karpaty i Podkarpacie (51). Skrajnie południowa i południowo-wschodnia część miasta obejmuje mezoregion Równina Pszczyńska (512.21), cała południowa część miasta położona jest w obrębie mezoregionu Płaskowyż Rybnicki (341.15), a centralna i północna część w mezoregionie Wyżyna Katowicka (341.13). Obszar objęty projektem MPZP (Urbasówka) znajduje się w mezoregionie Płaskowyż Rybnicki.

4.1.2. Budowa geologiczna

Starsze podłoże geologiczne miasta zbudowane jest głównie z utworów karbońskich, przykrytych w części południowej utworami miocenu. Utwory karbonu tworzą starsze podłoże geologiczne w podłożu całego terenu. Generalnie przykryte są warstwami utworów trzeciorzędowych i czwartorzędowych, a wychodnia na powierzchni występuje jedynie w centralnej części przebiegając szerokim pasem wschód-zachód przez obszar miasta.

W kierunku południowym od wychodni strop utworów karbońskich obniża się i w okolicy dzielnicy Królówka zalega na głębokości od 100 do 200 m n.p.m. Na północ od wychodni strop tych utworów nieznacznie tylko się obniża w stronę granicy miasta. Utwory karbońskie na terenie Orzesza są poprzecinane uskokiemi, szczególnie we wschodniej części.

Trzeciorzęd przykrywa skały karbońskie w skrajnie północnej części Orzesza oraz w części południowej. Trzeciorzęd reprezentowany jest przez dwa ogniwa stratygraficzne miocenu - starsze, baden zalegające w części południowej miasta i litologicznie wykształcone jako ły piaszczyste i margliste, piaski, żwiry i łupki ilaste z gipsem i anhydrytem oraz sole kamienne warstw skawińskich, wielickich i grabowieckich, oraz młodsze, sarmat występujące w granicach Orzesza tylko na małym obszarze przy zachodniej granicy, na północ od drogi wojewódzkiej nr 925 i litologicznie wykształcone jako ły i piaski z sydereytami, miejscami jako węgiel brunatny warstw kędzierzyńskich.

Strop utworów trzeciorzędowych w części południowej Orzesza zalega na rzędnych od 260 do 220 m n.p.m. zapadając w kierunku południowym.

Osady czwartorzędowe w podłożu omawianego obszaru zalegają zwartą pokrywą na całym terenie, za wyjątkiem pasa w centralnej części gdzie wychodnie tworzą wychodnie karbonu. Na terenie Orzesza czwartorzęd jest reprezentowany przez plejstoceńskie osady wodnolodowcowe oraz holocenne osady rzeczne.

Plejstoceńskie osady wodnolodowcowe generalnie wykształcone są w postaci piasków i żwirów wodnolodowcowych na których jedynie lokalnie w postaci płatów zalegają eluvia glin zwałowych lub lessów.

Osady holocenu reprezentowane są jedynie przez osady rzeczne, litologicznie wykształcone w postaci mułków i piasków. Utwory te występują jedynie w obrębie współczesnych dolin rzecznych.

4.1.3. Ukształtowanie powierzchni

Morfologia terenu jest urozmaicona: od wzgórz porośniętych lasami, poprzez lekko pofalowane tereny równinne, po doliny rzek. Najwyższym wzniesieniem w granicach Orzesza jest Góra św. Wawrzyńca (część Garbu Mikołowskiego) w północno-wschodniej części miasta o wysokości do około 360 m n.p.m. Teren gminy opada ze wzniesienia w kierunku Kotliny Raciborsko-Oświęcimskiej. Antropogeniczne przekształcenia ukształtowania terenu na obszarze miasta są głównie efektem podziemnej i powierzchniowej eksploatacji kopalni (węgla kamiennego, kruszyw naturalnych) oraz składowania odpadów z Elektrowni Łaziska.

Obszar objęty projektem planu miejscowego położony jest w zachodniej części Orzesza. Analizowany teren położony jest na wysokości 275-290 m n.p.m. Teren opada w kierunku południowo-wschodnim.

4.1.4. Zasoby surowców mineralnych

Na terenie miasta wydobywany jest węgiel kamienny i piasek. Węgiel kamienny wydobywany jest przez dwie kopalnie: „Bolesław Śmiały” w północnej części terenu Orzesza, oraz „Krupiński” w skrajnie południowym terenie miasta. Pod koniec marca 2017 r. Kopalnia „Krupiński” została przekazana do Spółki Restrukturyzacji Kopalń. Piasek aktualnie wydobywany jest przez dwie piaskownie zlokalizowane wzdłuż drogi szybkiego ruchu w dzielnicy Gardawice. Na obszarze objętym projektem MPZP nie jest prowadzona eksploatacja surowców, ani nie występują skutki eksploatacji górniczej.

Złoże soli kamiennej Rybnik-Żory-Orzesze znajduje się w rowie (kotlinie) Zawady, obecność osadów solonośnych stwierdzono w obszarze całego miasta Orzesze. Są to pokłady nieeksploatowane. Obszar objęty projektem MPZP jest objęty tym złożem.

4.1.5. Hydrogeologia

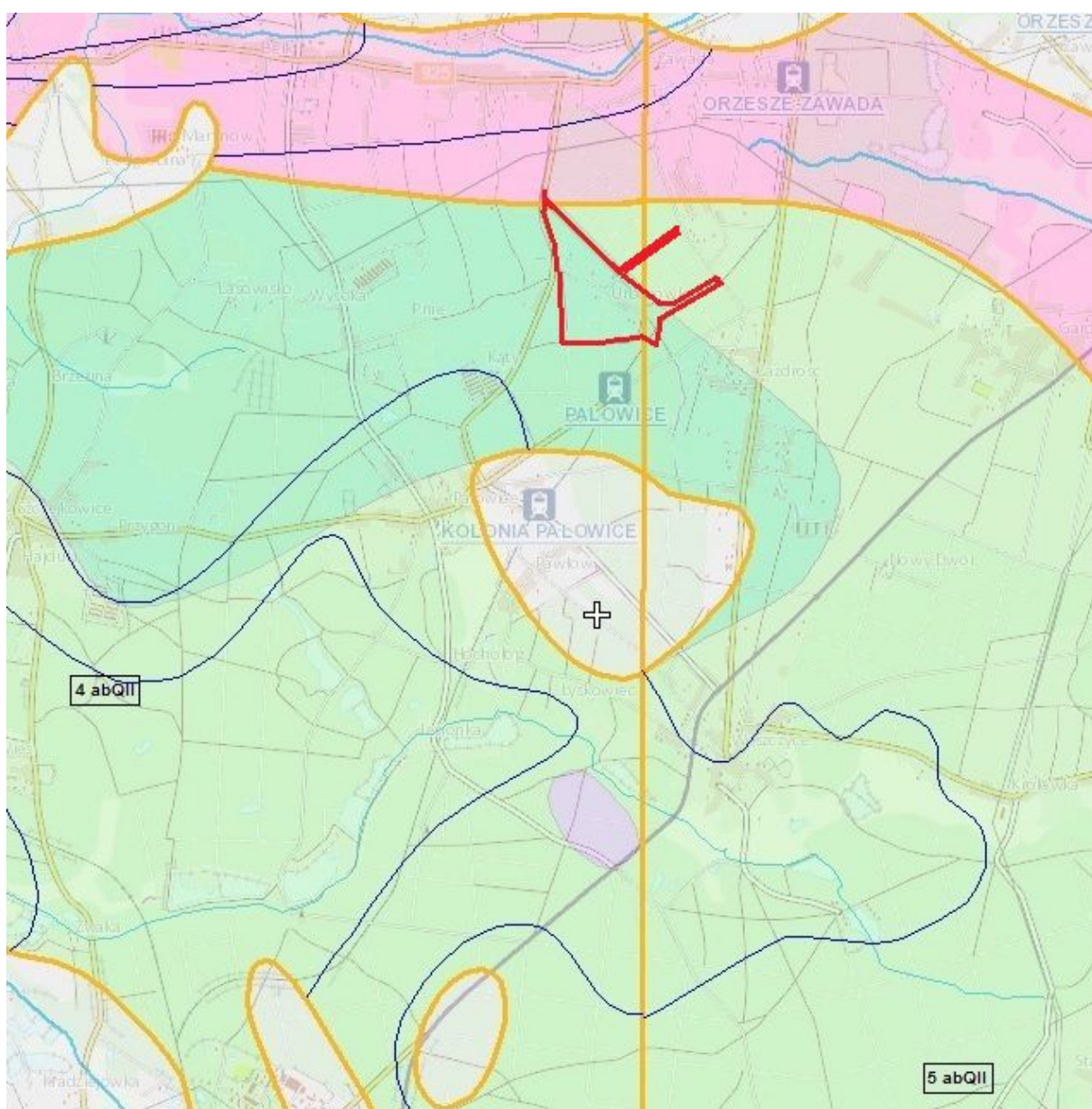
Zgodnie z regionalizacją hydrogeologiczną zwykłych wód podziemnych opracowana przez B. Paczyńskiego, wody podziemne należą do dwóch regionów. Południowa część obejmująca wychodnie karbonu do XII Region Śląsko-Krakowski - Subregion Górnośląski (XII₂). Południowa część do XIII Region Przedkarpacki - Subregion Rybnicko-Oświęcimski (XIII₂).

Piętro wodonośne czwartorzędu w granicach miasta Orzesza występuje na całym obszarze (w granicach występowania osadów czwartorzędowych). Piętro charakteryzuje się zróżnicowanymi warunkami hydrogeologicznymi niezależnymi od miąższości i wykształcenia osadów. Kolektorem wód są piaszczyste osady wodnolodowcowe i rzeczne. Czwartorzędowe piętro wodonośne w obszarze miasta Orzesza jest izolowane od niżej leżących poziomów utworami trzeciorzędowymi.

Izolację od zanieczyszczeń z powierzchni stanowią jedynie lokalnie niewielkie płyty utworów spoiстых (glin), co powoduje iż piętro to w obrębie granic miasta jest mało odporne na zanieczyszczenia z powierzchni.

Czwartorzędowe poziomy eksploatowane są do celów własnych licznymi studniami gospodarczymi oraz ujmowane licznymi ujęciami.

Na poniższym rysunku przedstawiono lokalizację obszaru objętego projektem MPZP na mapie Głównych Użytkowych Pięter Wodonośnych.



Rysunek 3. Lokalizacja obszaru objętego projektem MPZP na tle GUPW

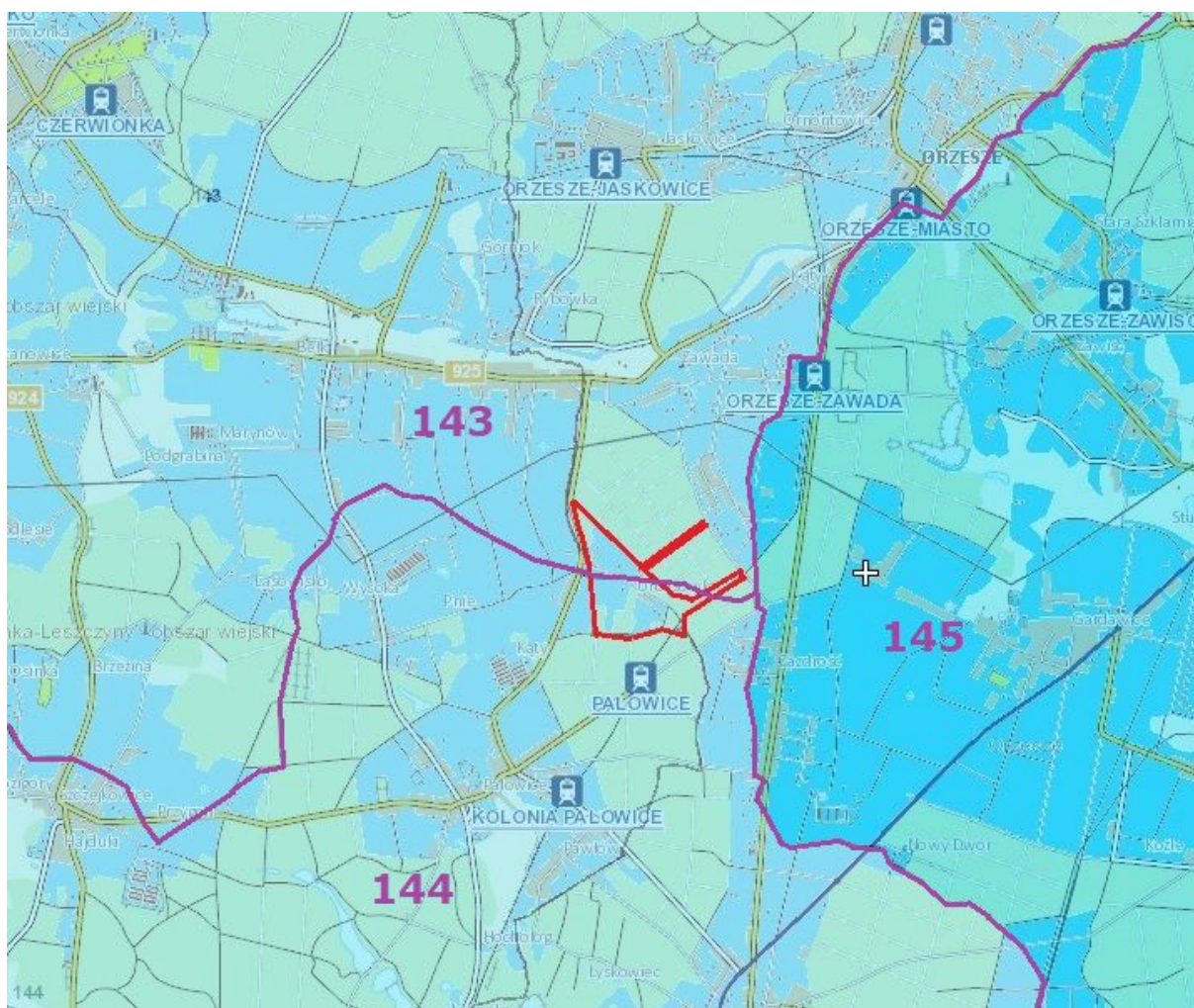
Źródło: Opracowanie własne na podstawie: <http://epsh.pgi.gov.pl/epsh/>

Obszar objęty projektem MPZP jest położony w czwartorzędowym GUWP charakteryzującym się brakiem izolacji lub słabą izolacją, o zasobach dyspozycyjnych 100-200 m³/24h/km².

Ponadto, obszar objęty projektem MPZP jest położony na obszarze dwóch Jednolitych Części Wód Podziemnych:

- 143: W JCWPd nr 143 występują cztery układy sekwencji pięter wodonośnych: czwartorzędowo-neogeński, czwartorzędowo-triasowy, czwartorzędowo-karboński, czwartorzędowo-neogeńsko- karboński, neogeński, i karboński. W południowej części JCWPd występuje układ czwartorzędowo-neogeńsko-karboński. Wody podziemne głównych poziomów użytkowych są zasilane w wyniku infiltracji wód opadowych w zasięgu występowania piętra czwartorzędowego oraz na wychodniach pięter starszych (piętro neogeńskie i triasowe – poza JCWPd nr 143, piętro karbońskie – w południowo-wschodniej części JCWPd). W części południowo-wschodniej i centralnej przesiakają wody czwartorzędowe, neogeńskie i triasowe w drenowany górotwór górnokarboński. Jest to poziom szczelinowo-krasowo-porowy, zwierciadło wody ma charakter głównie napięty. Cele środowiskowe:
 - stan chemiczny: utrzymanie dobrego stanu chemicznego,
 - stan ilościowy: ochrona stanu ilościowego przed dalszym pogorszeniem;
- 144: Zasilanie poziomów czwartorzędowych następuje w wyniku infiltracji wód opadowych w zasięgu występowania piętra czwartorzędowego, bezpośrednio PPW lub poprzez przesączanie przez warstwy słabo przepuszczalne w zasięgu występowania GPU (Q). Starsze piętra wodonośne bezpośrednio zasilane są na wychodniach (w obszarze i poza obszarem jednolitej części wód podziemnych). Głębsze poziomy: neogeńsko- czwartorzędowy (Q-Ng), neogeński (Ng), karbońsko-czwartorzędowy (Q-C3) i górnokarboński (C3) pośrednio zasilane są w wyniku przesączania oraz lateralnego przepływu na skutek wymuszonego zasilania spowodowanego drenażem górniczym. Cele środowiskowe:
 - stan chemiczny: utrzymanie dobrego stanu chemicznego,
 - stan ilościowy: utrzymanie dobrego stanu ilościowego.

Na poniższym rysunku wskazano położenie obszaru objętego projektem MPZP na tle jednolitych części wód podziemnych.



Rysunek 4. Lokalizacja obszaru objętego projektem MPZP na tle jednolitych części wód podziemnych

Źródło: Opracowanie własne na podstawie: <http://epsh.pgi.gov.pl/epsh/>

4.1.6. Hydrografia

Przez Orzesze przebiega dział wodny pierwszego rzędu rozdzielający dorzecza Wisły i Odry. Do dorzecza Odry należą tereny położone w północno-zachodniej i południowo-zachodniej części. Północno-zachodnia część odwadniana jest przez Bierawkę, której największym dopływem w granicach Orzesza jest Potok Jaśkowicki. Zarówno Bierawka jak i Potok Jaśkowicki posiadają na całej swojej długości zabudowę techniczną (jedynie niewielki fragment w początkowym biegu Potoku Jaśkowickiego płynie w naturalnym korycie). Bierawka swoje tereny źródłiskowe oraz ujście posiada poza granicami miasta a w granicach miasta odwadnia dzielnice Zawada i Jaśkowice. Wody Bierawki są znacznie zanieczyszczone i nie odpowiadają nawet normom III klasy czystości. Południowo-zachodnia część odwadniana jest przez potok Woszczycki z jego licznymi bezimiennymi dopływami. Potok Woszczycki to lewobrzeżny dopływ Rudy. Jego charakterystyczną cechą jest występowanie licznych stawów hodowlanych na całej jego długości. Jakość wód pozwalająca na prowadzenie hodowli wynika głównie z faktu, iż tereny źródłiskowe potoku to obszary leśne należące do Cysterskich Kompozycji Krajobrazowych Rud Wielkich.

Pozostały obszar należy do dorzecza Wisły. Rzeki odwadniające ten teren to Gostynka z Potokiem Brada i Zgońskim, Kanał Północny oraz Kanał Branicki. Gostynka jest lewobrzeżnym dopływem Wisły i odwadnia środkową część gminy z dzielnicami Gardawice, Zawisć i Zazdrość. Potok Brada to jej lewobrzeżny dopływ przepływający z północy na południe wzdłuż wschodniej granicy miasta Orzesze. Potok Zgoński to prawobrzeżny dopływ Gostynki odwadniający dzielnice Zgoń i Przygoń. Zarówno Gostynka jak i Potok Brada i Zgoński posiadają zabudowę techniczną prawie na całej długości.

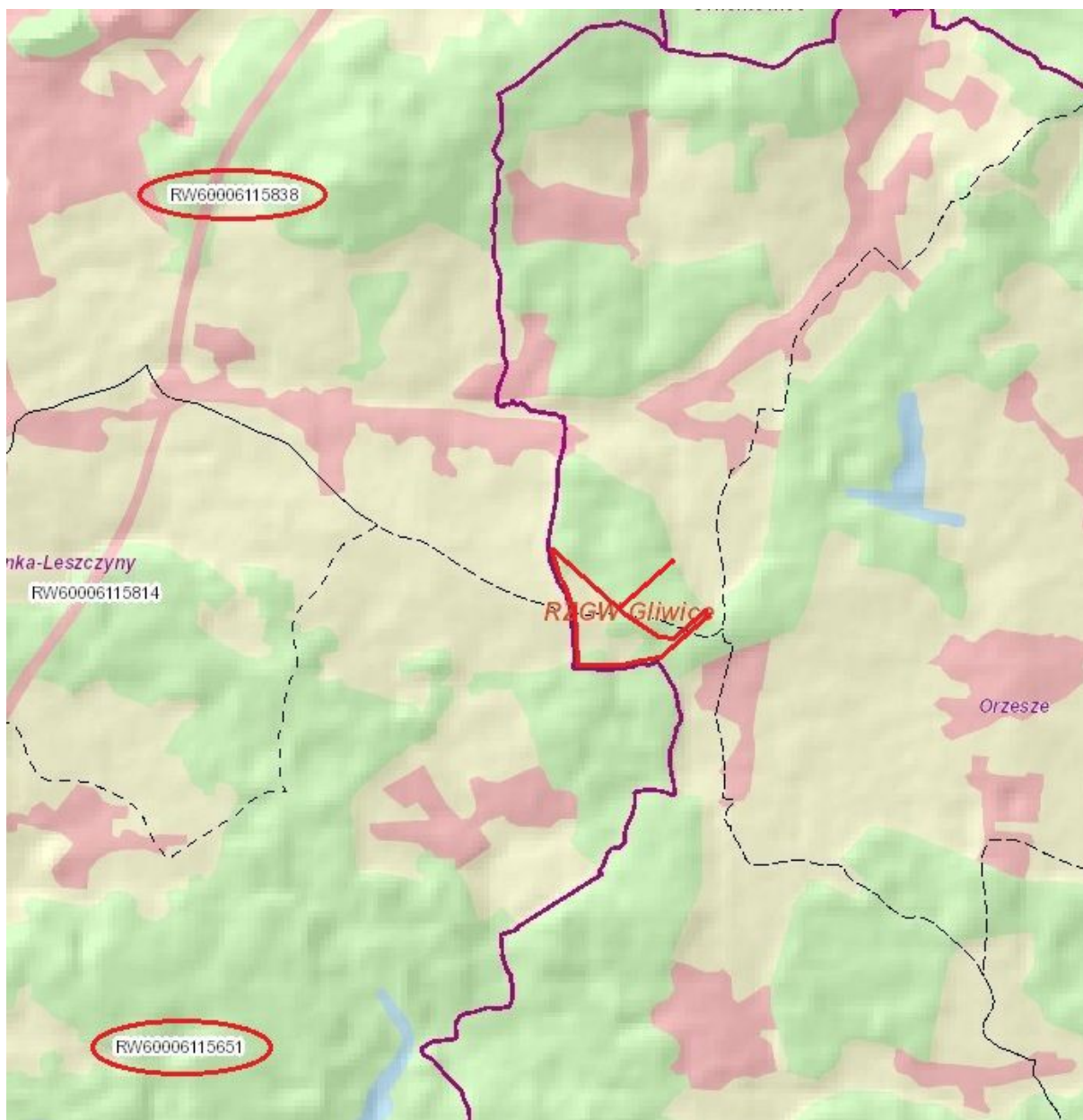
Niewielki najbardziej na południe wysunięty fragment Orzesze należy do zlewni Kanału Branickiego, który odprowadza wody w kierunku południowym do rzeki Pszczyńki. Na terenie miasta Orzesze znajduje się niewielki (około 3 km) początkowy fragment Kanału Branickiego płynący wśród terenów leśnych w naturalnym korycie. Kanał Branicki posiada łączność hydrauliczną z Potokiem Zgońskim (brama wodna w dziale drugiego rzędu).

Fragment terenu miasta leżący przy północnej granicy jest odwadniany przez źródłiska rzeki Jasienicy.

Obszar objęty projektem MPZP jest położony na terenie następujących jednolitych części wód powierzchniowych:

- „Bierawka do Knurówki włącznie (bez dopływu z Podlesia i Potoku Szczygłowieckiego” – RW60006115838 (część północna) – cele środowiskowe:
 - stan/potencjał ekologiczny: osiągnięcie dobrego stanu ekologicznego,
 - stan chemiczny: osiągnięcie dobrego stanu chemicznego;
- „Ruda do Zb. Rybnik bez Potoków z Przegędzy i Kamienia” – RW60006115651 (część południowa) – cele środowiskowe:
 - stan/potencjał ekologiczny: osiągnięcie dobrego stanu ekologicznego,
 - stan chemiczny: osiągnięcie dobrego stanu chemicznego;

Na poniższej mapie przedstawiono lokalizację obszaru objętego projektem MPZP na tle jednolitych części wód powierzchniowych.



Rysunek 5. Lokalizacja obszaru objętego projektem MPZP na tle jednolitych części wód powierzchniowych

Źródło: <http://geoportal.kzgw.gov.pl/imap/>.

4.1.7. Warunki klimatyczne

Według podziału rolniczo-klimatycznego Polski wg R. Gumińskiego teren Orzesza przynależy do Dzielnicy Podsudeckiej charakteryzującej się średnią temperaturą roczną od 8 do 8,5° C, ilość dni z przymrozkami wynosi od 100 do 120. Natomiast średni czas zalegania pokrywy śnieżnej wynosi od 60 do 90 dni.

Według mapy hydrograficznej średnia roczna suma opadów atmosferycznych na terenie Orzesza wynosi około 760 mm, przy czym dla lat suchych średnia utrzymuje się na poziomie około 530 mm, a dla lat mokrych około 1060 mm. Maksymalne sumy miesięczne przypadają na lipiec – około 100 mm, a minimalne na luty – około 40 mm.

W ciągu roku przeważają wiatry z kierunków zachodnich wiejące łącznie przez 54% dni w roku z prędkością od 3 do 4 m/s, na co ma wpływ przeważająca zachodnia cyrkulacja atmosferyczna.

Ze względu na fakt, że większość domostw ogrzewana jest z własnych źródeł, klimat lokalny dla terenów zurbanizowanych charakteryzuje się zwiększonym wydzielaniem ciepła sztucznego do atmosfery oraz występowaniem podwyższonych temperatur powietrza w stosunku do otoczenia. Zwarta zabudowa miejska powoduje również zmniejszenie prędkości wiatru, zmianę struktury opadów atmosferycznych, zmniejszenie parowania oraz znaczne zanieczyszczenie środowiska.

Na terenie miasta Orzesza na zanieczyszczenie powietrza największy wpływ ma energetyczne spalanie paliw stałych, ciekłych i gazowych w celach energetycznych i technologicznych. Najbardziej niebezpieczne w tym przypadku są przestarzałe instalacje nieposiadające odpowiednich zabezpieczeń z zakresu ochrony środowiska.

Największy udział w emisji ze źródeł poza przemysłowych ma tzw. niska emisja pochodząca ze spalania w paleniskach domowych paliw w celach grzewczych. Zanieczyszczenia emitowane są kominami o wysokości poniżej 10 m. Kotłowniom takim towarzyszy emisja dwutlenku siarki, dwutlenku azotu, tlenku węgla, benzo(alfa)pirenu i pyłu.

Głównym surowcem energetycznym na terenie miasta jest węgiel, w mniejszym stopniu gaz ziemny oraz olej opałowy i energia elektryczna.

Pozytywnym jest natomiast obserwowanie tendencji do likwidacji lokalnych kotłowni węglowych na rzecz paliw ekologicznych, najczęściej gazu ziemnego i oleju opałowego.

Innym ważnym źródłem zanieczyszczeń na terenie miasta jest transport samochodowy. Emisja zanieczyszczeń z tego źródła powstaje w wyniku spalania paliw w silnikach pojazdów poruszających się po terenie miasta oraz w silnikach maszyn rolniczych i budowlanych. Istotnym jest również towarzysząca rozwojowi komunikacji emisja związana z obrotem paliwami płynnymi występująca głównie podczas tankowania i przeładunku paliw.

4.1.8. Gleby

Pokrywa glebowa uwarunkowana jest budową geologiczną i rzeźbą terenu. Obszar pokrywają głównie gleby pseudobielicowe z lokalnie występującymi uzupełnieniami zdegradowanych czarnych ziem. Na terenie Orzesza występują głównie gleby klasy bonitacyjnej IVa, IVb i V z niewielką domieszką klasy III. Należą one odpowiednio do następujących kompleksów przydatności rolniczej: żytmi słaby (40% powierzchni gruntów), żytmi bardzo słaby i zbożowy pastewny (20% powierzchni gruntów), pszenney (6% powierzchni gruntów). Problem stanowi zanieczyszczenie gleb metalami ciężkimi.

4.1.9. Fauna i flora

Najważniejszą częścią szaty roślinnej w granicach miasta Orzesza są lasy. W znacznej części są to płaty naturalnych kontynentalnych borów mieszanych (*Quercus Roboris* - *Pinetum*). Jednak spotkać tu można również płaty żyznej buczyny karpackiej (*Dentario glandulosae* - *Fagetum*), grąd subkontynentalny (*Tilio* - *Carpinetum*), kwaśna buczyna niżowa (*Luzulo Pilosae* - *Fagetum*) oraz w dolinach rzecznych łągi ze związku *Alno* - *Ulmion*.

Uzupełnieniem tej szaty leśnej są zbiorowiska antropogenne związane z terenami będącymi pod wpływem działalności człowieka. Są to jednak głównie zbiorowiska zieleni urządzonej składające się z gatunków obcego pochodzenia lub zbiorowiska ruderalne nieprzedstawiające większej wartości przyrodniczej.

Ciekawym elementem przyrodniczym są stare wyrobiska po eksploatacji węgla gdzie w specyficznym podłożu (wyrobiska zasypane odpadami pohutniczymi) rozwinęły się murawy ksenotoniczne.

Na terenie miasta (poza obszarem objętym projektem MPZP) występują gatunki roślin objętych ochroną gatunkową oraz nie objęte ochroną prawną, ale uznane za zagrożone wyginięciem na terenie województwa śląskiego.

Rośliny chronione występujące na obszarze miasta to:

- kruszczyk szerokolistny (*Epipactis helleborine*) - ochrona ścisła - występuje w pobliżu południowych brzegów stawu „Zarzyna” w Woszczycach,
- konwalia majowa (*Convallaria majalis*) - ochrona częściowa - występuje pomiędzy „Pasternikiem” a Kątami,
- nadwodnik sześciopręcikowy (*Elatine hexandra*),
- bluszcz pospolity (*Hedera helix*) - ochrona ścisła - teren Woszczyc.

Gatunki zagrożone wyginięciem na terenie województwa śląskiego, a nie objęte ochroną prawną występujące na terenie miasta to:

- ponikło jajowate (*Eleocharis ovata*).

Gatunkami chronionymi ptaków występującymi na obszarze miasta są w okolicach stawu Pasieki i Zawieść:

- perkoz rdzawoszyi (*Podiceps grisetgena*)
- mewa śmieszka (*Larus ridibundus*)

W pobliżu rzek i obszarów podmokłych występuje również żołą zwyczajna (*Merops apiaster*) – gatunek wymieniony w Polskiej Czerwonej Księdze Zwierząt jako bliski zagrożenia z powodu występowania na skraju zasięgu gatunku.

Na terenie miasta Orzesze występują stanowiska chronionych gatunków płazów:

- żaby moczarowej (*Rana avalis*),
- żaby wodnej (*Rana esculanta*),
- żaby trawnej (*Rana temporaria*),
- ropuchy szarej (*Bufo bufo*),
- rzekotki drzewnej (*Hyla arborea*).

Cała powierzchnia lasów na terenie Orzesze wynosi około 4470 ha, co stanowi około 53% ogólnej powierzchni miasta. Lasy nadleśnictwa Kobiór, obręb Orzesze uznane zostały za lasy ochronne, w całości pozostające w II strefie uszkodzeń od emisji przemysłowych. Lasy te spełniają również funkcję wodochronną i glebochronną.

Zieleń urządzonej stanowią parki, zieleńce, zieleń towarzysząca zabudowie (mieszkaniowej, usługowej i przemysłowej) oraz głównym ciągom komunikacyjnym i są ważnym elementem ekologicznego systemu obszarów chronionych. Szczególną rolę odgrywają tu fragmenty starodrzewu przy kościołach, starych cmentarzach i obiektach zabytkowych, które zostały objęte strefami ochrony konserwatorskiej przez

Wojewódzkiego Konserwatora Zabytków. Zieleń parkowa występująca na terenie miasta obejmuje około 3 ha i jest uzupełniana o obszary zieleni występujące głównie w Śródmieściu, a także na terenie Woszczyc, Zgonia, Mościsk i Zawięci. Uzupełnienie enklaw zieleni urządzonej na terenie miasta stanowią ogrody i sady występujące między zabudową mieszkalną oraz tereny cmentarzy występujących na tym obszarze.

Nieużytki stanowią jedynie 14 ha, czyli zaledwie 0,17% (powierzchnia miasta Orzesze wynosi 8379 ha).

4.1.10. Przekształcenia środowiska

Środowisko przyrodnicze ulega stałemu procesowi degradacji na skutek działalności gospodarczej człowieka. Dokonane zmiany są niejednokrotnie nieodwracalne. Efekty oddziaływania uzależnione są od zasięgu oddziaływania, czasu trwania oraz częstotliwości występowania. Działalność człowieka prowadzi do stałej kontroli stanu środowiska oraz prowadzenia działań mających na celu poprawę jego stanu.

Obszar opracowania zaliczany jest do grupy krajobrazów kulturowych. Występują tu tereny ukształtowane i użytkowane przez człowieka. Ich równowaga utrzymywana jest dzięki celowym zabiegom.

Źródłami zanieczyszczeń powietrza w analizowanym obszarze są niskie emitory związane z paleniskami domowym, tereny komunikacyjne o wysokim natężeniu ruchu oraz napływ zanieczyszczonego powietrza.

W wyniku przeprowadzonej oceny jakości powietrza na terenie województwa śląskiego przez WIOŚ w Katowicach w kryteriach ochrony zdrowia dla strefy śląskiej obejmującej gminę Orzesze w 2014 r. uzyskano wyniki wskazujące na klasę C, wyznaczaną jeżeli stężenie zanieczyszczeń na jej terenie przekraczały poziomy dopuszczalny lub docelowe powiększone o margines tolerancji w przypadku, gdy margines jest określony. Klasę C wyznaczono na podstawie przekroczenia norm stężenia pyłu zawieszonego PM 10 i PM 2,5 i benzo(alfa)pirenu. Nie zaobserwowano występujących w latach wcześniejszych przekroczeń dopuszczalnych poziomów dwutlenku siarki. Pozostałe wartości zanieczyszczeń utrzymywały się w klasie A, co oznacza konieczność utrzymania jakości powietrza na tym samym lub lepszym poziomie. Dla klasy C niezbędne jest opracowanie programu ochrony powietrza dla benzo(alfa)pirenu i pyłu zawieszonego PM 10 i PM 2,5. Główną przyczyną wystąpienia przekroczeń pyłu zawieszonego PM 10, PM 2,5 i benzo(alfa)pirenu w okresie zimowym jest emisja z indywidualnego ogrzewania budynków, w okresie letnim bliskość głównej drogi z intensywnym ruchem, emisja wtórna zanieczyszczeń pyłowych z powierzchni odkrytych, np. dróg, chodników, boisk oraz niekorzystne warunki meteorologiczne, występujące podczas powolnego rozprzestrzeniania się emitowanych lokalnie zanieczyszczeń, w związku z małą prędkością wiatru (poniżej 1,5 m/s). Wysokie narażenie PM 2,5 występuje na całym obszarze województwa śląskiego.

W kryteriach ochrony roślin dla strefy śląskiej jak i całego województwa śląskiego uzyskano wyniki wskazujące na klasę D2, którą wyznacza się jeżeli stężenia ozonu na jej terenie przekraczały poziom celu długoterminowego. Przyczyną wystąpienia przekroczeń ozonu jest oddziaływanie naturalnych źródeł emisji lub zjawisk naturalnych nie związanych z działalnością człowieka. Ozon jest zanieczyszczeniem w strefie przyziemnej wykazującym tendencje do przekraczania poziomów dopuszczalnych na wielu obszarach kraju.

Na terenie objętym projektem MPZP nie jest prowadzony monitoring jakości wód powierzchniowych. Najbliższe punkty pomiarowe zlokalizowane są na Bierawce i Rudzie oraz Korzenicy i Gostynce poza terenem gminy.

Rzeki gminy Orzesze prowadzą wody niskiej jakości. Zła jakość wód związana jest w dalszym ciągu z niewystarczającym stopniem skanalizowania Orzesza. Wody cieków podlegają degradacji wskutek odbioru wód pościekowych (komunalnych, górniczych), ścieków nie oczyszczonych oraz spływu powierzchniowego i podziemnego z terenów rolniczych i zurbanizowanych. Degradacja roślinności łąkowej w wyniku regulacji cieków, melioracji dolin coraz szerszego zagospodarowania dolin, osłabiła naturalne zdolności do samooczyszczania się cieków.

Zanieczyszczenie wód podziemnych określane jest na podstawie badań monitoringu krajowego wód podziemnych. Na terenie gminy nie są prowadzone badania JCWPd czwartorzędowej warstwy wodonośnej. Wody podziemne tego obszaru zaliczane są do wód potencjalnie zagrożonych.

4.2. Potencjalne zmiany w środowisku przy dotychczasowym użytkowaniu

W projekcie MPZP przewidziano zmiany dotyczące przeznaczenia terenu z funkcji leśnej na mieszkaniową i na drogową. W przypadku nieuchwalenia projektu MPZP ww. teren funkcjonowałby zgodnie z użytkowaniem faktycznym.

5. Istniejące problemy ochrony środowiska istotne z punktu widzenia realizacji projektu MPZP

Na obszarze objętym projektem MPZP i w jego sąsiedztwie nie występują cenne zbiorowiska roślin i/lub siedliska zwierząt. Istniejące problemy ochrony środowiska istotne z punktu widzenia realizowanego dokumentu, jakim jest miejscowy plan zagospodarowania przestrzennego, związane są zatem ze stanem środowiska na obszarze objętym planem oraz przepisami dotyczącymi obszarów objętych ochroną prawną. Brak jest szczególnych uwarunkowań środowiska przyrodniczego, a projektowane przeznaczenie terenu nie powoduje zasadniczych zmian w strukturze terenu ani w poziomie antropopresji.

W skali lokalnej (otoczenie obszarów objętych projektem MPZP w odniesieniu do zabudowy mieszkaniowej) problemem ochrony środowiska jest niska emisja. Ponadto, w kategoriach problemu należy rozpatrywać ochronę zasobów wód powierzchniowych i podziemnych przez właściwe kształtowanie gospodarki wodno-ściekowej (skanalizowanie terenów przeznaczonych pod zainwestowanie).

6. Cele ochrony środowiska ustanowione na szczeblu międzynarodowym, wspólnotowym i krajowym, istotne z punktu widzenia projektu planu

Polityka ochrony środowiska jest jedną z polityk wspólnotowych Unii Europejskiej o charakterze horyzontalnym. Jej zakres obejmuje wszystkie dziedziny życia społeczno-gospodarczego. Zasada zrównoważonego rozwoju podkreśla konieczność takiego rozwoju społeczno-ekonomicznego, by przy zaspokajaniu potrzeb obecnych i przyszłych pokoleń została zachowana równowaga przyrodnicza. Zasada przezorności wymaga

podejmowania środków zapobiegawczych tam, gdzie nie poznano jeszcze dokładnego oddziaływania na środowisko. Zasada prewencji (zapobiegania) zobowiązuje podejmującego negatywne oddziaływanie na środowisko do zapobiegania temu oddziaływaniami. Zasada „zanieczyszczający płaci” wymaga od wprowadzającego zanieczyszczenia ponoszenia kosztów usunięcia skutków lub zapobiegania zanieczyszczeniom.

Projekt MPZP zgodny jest z celami dokumentów strategicznych i programowych (dotyczących pośrednio lub bezpośrednio ochrony środowiska) szczebla centralnego, regionalnego oraz lokalnego.

Wśród programów wspólnotowych należy wymienić sieć ekologiczną Natura 2000. Głównym celem funkcjonowania Europejskiej Sieci Ekologicznej Natura 2000 jest zachowanie określonych typów siedlisk przyrodniczych i gatunków roślin i zwierząt, które uważa się za cenne (znaczące dla zachowania dziedzictwa przyrodniczego Europy) i zagrożone wyginięciem w skali całej Europy. Cel ten ma być realizowany poprzez wyznaczenie i objęcie ochroną obszarów, na których te gatunki i siedliska występują. Działania w zakresie ochrony siedlisk naturalnych oraz dzikiej flory i fauny mają służyć zachowaniu lub odtworzeniu różnorodności biologicznej Europy, co jest jednym z priorytetów działalności Unii Europejskiej.

Idea sieci Natura 2000 zakłada zwiększenie skuteczności działań ochronnych poprzez stworzenie systemu ochrony dziedzictwa przyrodniczego Europy, który nakłada się na już funkcjonujące systemy ochrony obszarowej i gatunkowej, stanowiąc ich uzupełnienie i zdecydowane wzmocnienie. W myśl dyrektywy ptasiej oraz dyrektywy siedliskowej każdy kraj członkowski Unii Europejskiej ma obowiązek zapewnić siedliskom przyrodniczym i gatunkom roślin i zwierząt, o których mowa w tych dyrektywach, warunki sprzyjające ochronie lub zadbać o odtworzenie ich dobrego (właściwego) stanu, m.in. poprzez wyznaczenie obszarów specjalnej ochrony ptaków (OSO) oraz specjalnych obszarów ochrony siedlisk (SOO).

Dokumenty szczebla krajowego:

- Polityka Ekologiczna Państwa (Pełna zgodność z kierunkiem działań systemowych 7. „Aspekt ekologiczny w planowaniu przestrzennym”. W perspektywie średniookresowej jest konieczne przywrócenie właściwej roli planowania przestrzennego na obszarze całego kraju, w szczególności dotyczy to miejscowych planów zagospodarowania przestrzennego, które powinny być podstawą lokalizacji nowych inwestycji). Uwzględniono wszystkie aspekty związane z ochroną środowiska.
- Strategia Rozwoju Kraju (zgodność z priorytetem 6. Rozwój regionalny i podniesienie spójności terytorialnej. Dla osiągnięcia celów rozwojowych Polski niezbędne jest m.in. zapewnienie ładu przestrzennego oraz rozwój obszarów wiejskich. Z kolei dla poniesienia konkurencyjności regionów konieczne jest m.in. wykorzystanie zasobów środowiska przyrodniczego jako istotnego potencjału rozwojowego).

Dokumenty szczebla regionalnego i lokalnego:

- Strategia Rozwoju Województwa Śląskiego „Śląskie 2020+”: zgodność z celami strategicznymi: B. Województwo śląskie regionem o wysokiej jakości życia opierającej się na powszechnej dostępności do usług publicznych o wysokim standardzie (cel operacyjny B.3 Harmonia społeczna i wysoki kapitał zaufania oraz dogodne warunki życia mieszkańców) i C. Województwo śląskie regionem atrakcyjnej i funkcjonalnej przestrzeni (cel operacyjny C.1. Zrównoważone

wykorzystanie zasobów środowiska i cel operacyjny C.3. Wysoki poziom ładu przestrzennego i efektywne wykorzystanie przestrzeni).

- Plan zagospodarowania przestrzennego województwa śląskiego 2020+ (zgodność z celem polityki przestrzennej 2. Szanse rozwojowe mieszkańców – zapewnienie mieszkańcom dostępu do usług publicznych - kierunek: 2.3. Poprawa wewnętrznej integracji regionu oraz celem polityki przestrzennej oraz celem 3. Przestrzeń – zrównoważone wykorzystanie zasobów środowiska naturalnego i kulturowego, kierunek 3.2. Kształtowanie krajobrazów kulturowych w obszarach miejskich, poprzez np. kształtowanie atrakcyjnych terenów mieszkaniowych, czy kształtowanie terenów zieleni miejskiej).
- Program ochrony środowiska dla województwa śląskiego do roku 2019 z uwzględnieniem perspektywy do roku 2024: zgodność z celem: Zachowanie, odtworzenie i zrównoważone użytkowanie bioróżnorodności i georóżnorodności oraz ochrona krajobrazu (OP2. Wdrożenie narzędzi spójnego systemu zarządzania zasobami przyrody i krajobrazem zarówno na obszarach chronionych, jak i użytkowanych gospodarczo).
- Zintegrowana strategia rozwoju dla obszaru funkcjonalnego powiatu mikołowskiego. Projekt MPZP jest zgodny z Polityką rozwoju powiatu mikołowskiego dotyczącą dążenia obszaru funkcjonalnego do zwiększenia atrakcyjności rezydencjalnej i rozwoju mieszkalnictwa (cele strategiczne: 2. OF powiatu mikołowskiego atrakcyjnym miejscem do zamieszkania; 4. Infrastruktura techniczna i komunikacyjna dostosowana do potrzeb odbiorców). Powiat mikołowski już jest miejscem ocenianym jako atrakcyjne do zamieszkania, na co wpływ mają przede wszystkim dogodne położenie na mapie Śląska oraz istniejące warunki przyrodnicze, a także dość dobrze oceniany dostęp do usług dla mieszkańców, w tym społecznych. Wskazuje na to stale rosnąca liczba mieszkańców obszaru funkcjonalnego.
- Strategia Rozwoju Miasta Orzesze na lata 2012-2020 - zgodność z domenami strategicznymi: 1 (Zharmonizowany rozwój mieszkalnictwa) i 4 (Marka Orzesze -wygodne, funkcjonalne, bezpieczne i atrakcyjne do zamieszkania miasto; spójna i zintegrowana miejska społeczność).

Uchwalenie MPZP będzie mieć związek z działaniami adaptacyjnymi przewidzianymi w „Strategicznym planie adaptacji dla sektorów i obszarów wrażliwych na zmianę klimatu do roku 2020 z perspektywą do roku 2030” w odniesieniu do kierunku działań 1.5 - adaptacja do zmian klimatu w gospodarce przestrzennej i budownictwie. Cele te są związane z ograniczeniami w zakresie budownictwa powszechnego i wymaganiami w zakresie ochrony przez zalaniem budynków podpiwniczonych na obszarach zalewowych oraz na terenach zagrożonych ruchami masowymi i wdrożeniem działań zabezpieczających przed osuwiskami oraz wprowadzenia dostępu on-line do miejscowych planów zagospodarowania przestrzennego.

7. Przewidywane oddziaływania uchwalenia projektu MPZP na środowisko

Różnorodność biologiczna

Ważne dla ochrony bioróżnorodności środowiska przyrodniczego miasta i Parku Krajobrazowego Cysterskie Kompozycje Krajobrazowe Rud Wielkich (PK CKKRW) jest to, że tereny na których przewiduje się nowe zagospodarowanie nie wkraczają w koryta cieków, w obszary zwartych lasów oraz gleby o wysokich klasach bonitacyjnych. Zakazano realizacji przedsięwzięć znacząco oddziałujących na środowisko.

Realizacja zamierzeń w nowych funkcjach ustalonych w projekcie MPZP nie wpłynie na różnorodność biologiczną obszarów. Projekt planu dotyczy strefy o przeciętnych walorach środowiska kulturowego, jednakże projekt MPZP nie przewiduje wprowadzania funkcji obcych. Przyjęcie planu nie będzie miało wpływu na siedliska objęte ochroną w ramach obszarów sieci Natura 2000. Uchwalenie planu nie przyczyni się do zubożenia różnorodności biologicznej również poza granicami kraju – nie występują oddziaływania transgraniczne.

Ludzie

Uchwalenie MPZP nie będzie negatywnie oddziaływać na zdrowie i bezpieczeństwo mieszkańców. Zmiana użytkowania terenów w zakresie nowych funkcji nie wpłynie sposób na klimat akustyczny otoczenia (pod warunkiem zastosowania urządzeń ochrony akustycznej wzdłuż drogi w przypadku wystąpienia przekroczeń natężenia hałasu na granicach terenów chronionych akustycznie – do weryfikacji na etapie sporządzania projektu budowlanego oraz pozyskiwania decyzji o środowiskowych uwarunkowaniach).

Planowane przeznaczenia terenów w projekcie planu nie będą powodować zagrożeń w ruchu drogowym.

Obszar objęty projektem MPZP jest położony poza terenami zagrożonymi wystąpieniem powodzi.

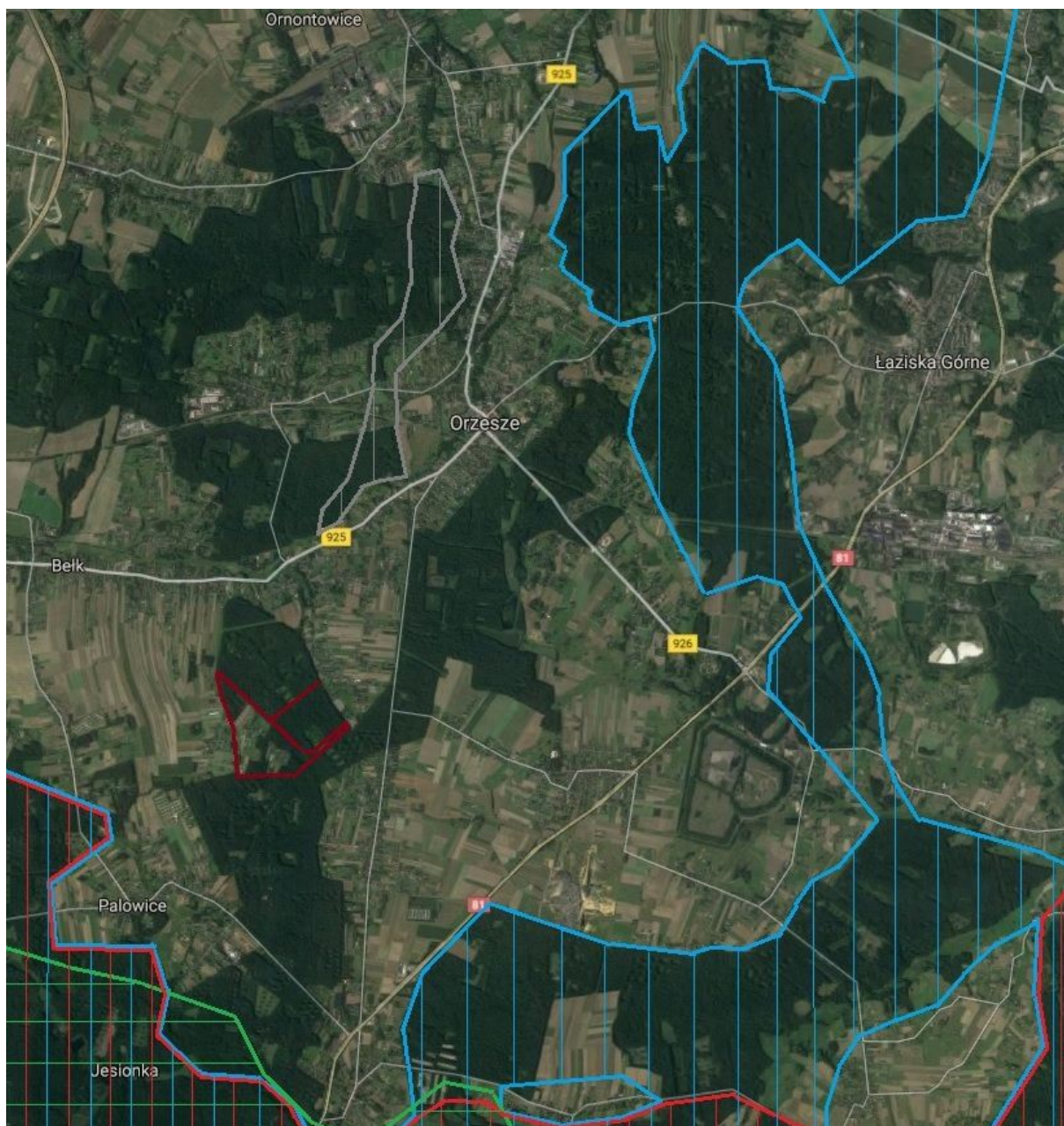
Zwierzęta

W trakcie realizacji zamierzeń przewidzianych w projekcie MPZP, w wyniku hałasu, emisji spalin, drgań itp. fauna zamieszkująca okoliczne tereny może wyemigrować na sąsiednie obszary, z wyjątkiem gatunków o dużych zdolnościach przystosowania się do zmiennych warunków występujących w środowisku (krótkotrwałe oddziaływanie bezpośrednie). Na terenach objętych projektem MPZP wystąpi także likwidacja fauny glebowej, co ma ścisły związek z likwidacją pokrywy glebowej. Biorąc pod uwagę fakt dokonywania zmian w zagospodarowaniu terenu poza:

- korytarzami ekologicznymi ssaków kopytnych (oznaczone na poniższym rysunku na niebiesko),
- korytarzami ekologicznymi ssaków drapieżnych (oznaczone na poniższym rysunku na czerwono),
- korytarzami ekologicznymi ptaków (oznaczone na poniższym rysunku na zielono),
- korytarzami ekologicznymi spójności obszarów chronionych (oznaczone na poniższym rysunku na szaro),
- Południowym Korytarzem Ekologicznym

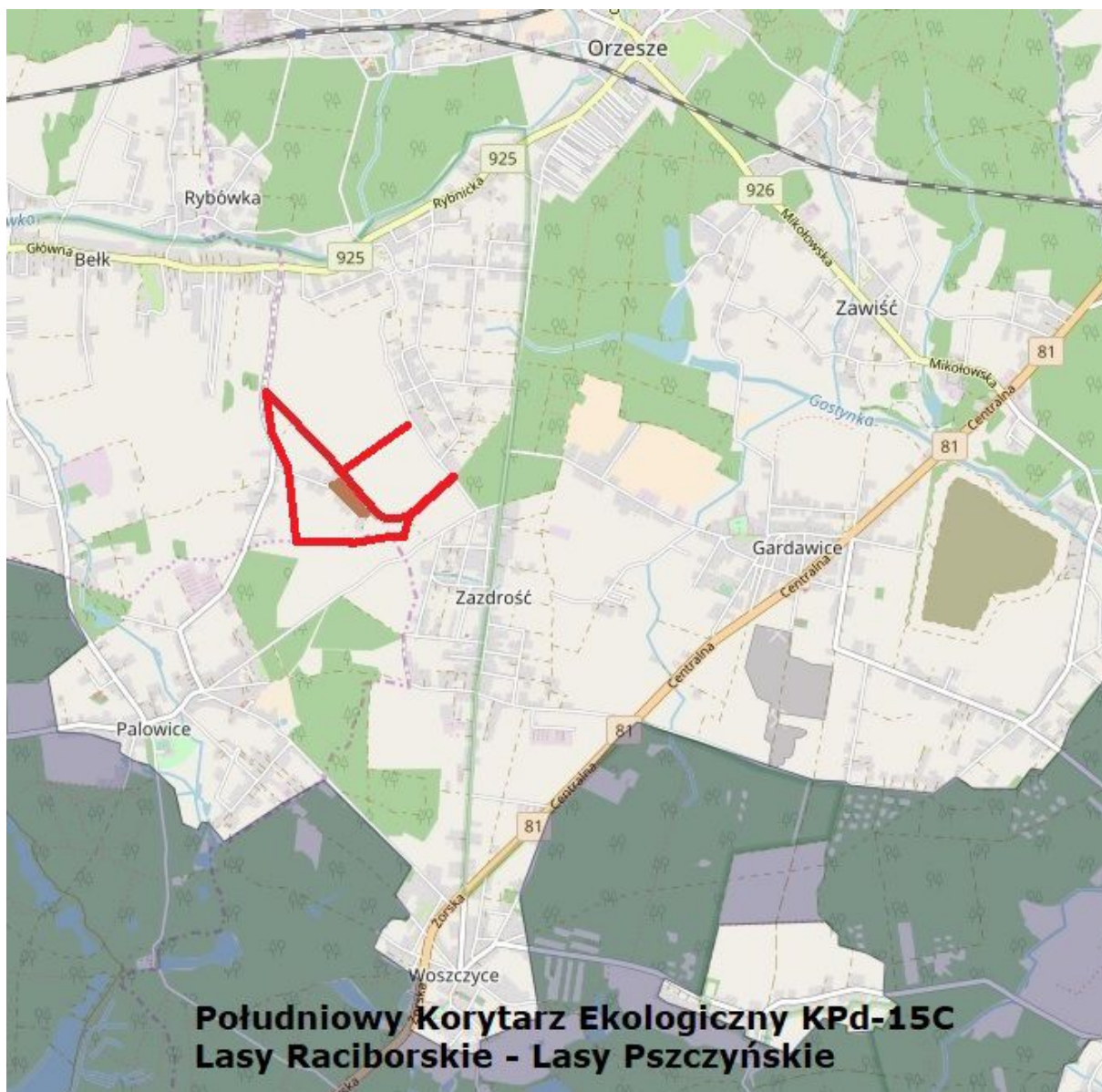
stwierdzić należy, że uchwalenie MPZP nie wpłynie na funkcjonowanie ww. korytarzy.

Na poniższych rysunkach przedstawiono lokalizację obszaru objętego projektem MPZP na tle ww. korytarzy ekologicznych.



Rysunek 6. Lokalizacja obszaru objętego projektem MPZP na tle lasów i korytarzy ekologicznych

Źródło: Opracowanie własne na podstawie: <https://www.google.pl/maps/>



Rysunek 7. Lokalizacja obszaru objętego projektem MPZP na tle Południowego Korytarza Ekologicznego

Źródło: Opracowanie własne na podstawie: <http://mapa.korytarze.pl/>

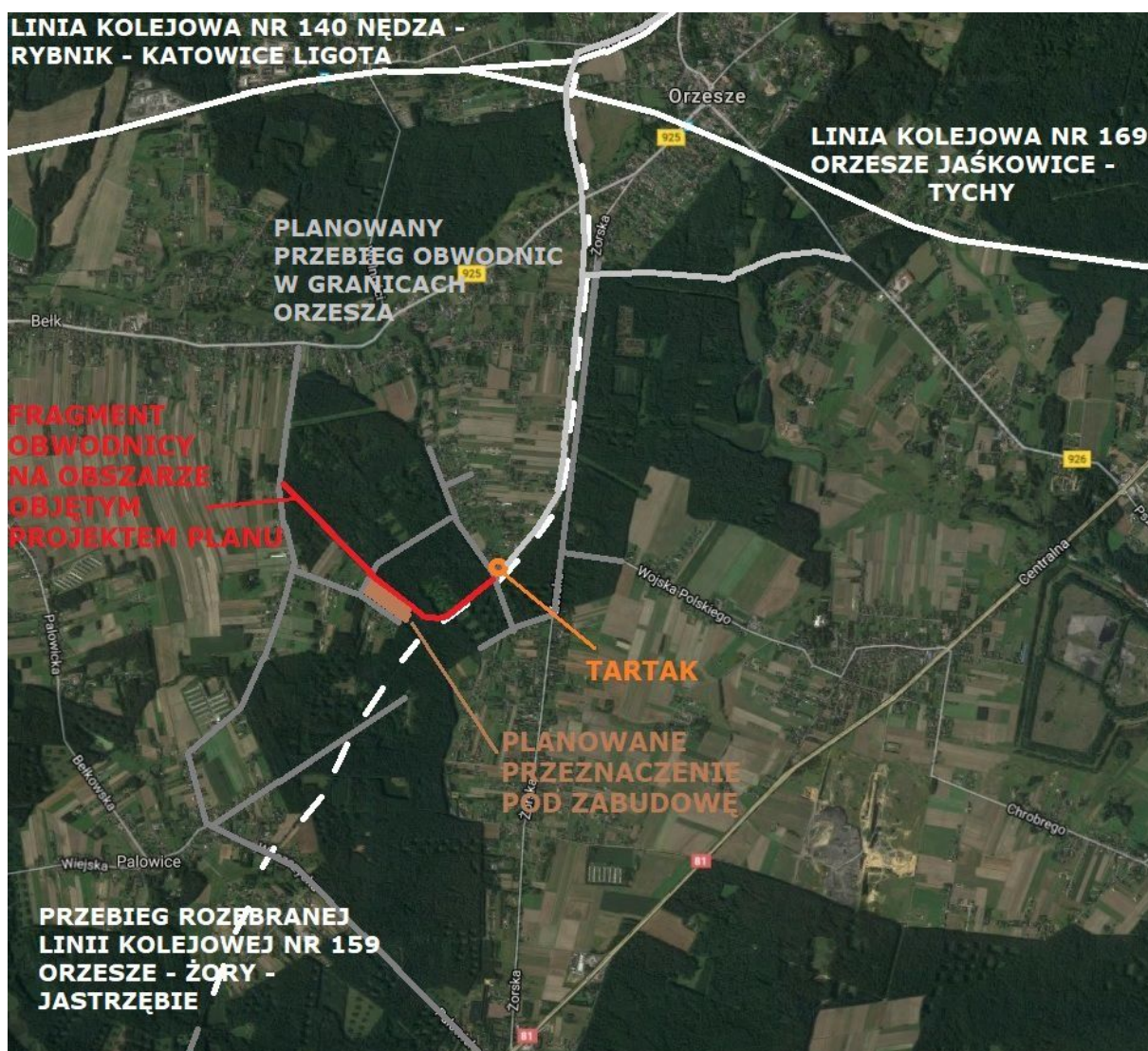
Obszar objęty projektem MPZP nie jest położony zatem na terenach objętych korytarzami ekologicznymi, jednakże brak jest aktualnych danych dotyczących przebywania zwierząt na tym terenie oraz ich migracji w celach żerowania. W otoczeniu orzeskiej dzielnicy Zawada drogi gminne i powiatowe nie są oznaczone znakiem A-18b „uwaga dzikie zwierzęta”. Jedynym odcinkiem jest fragment drogi wojewódzkiej w skrajnie zachodniej części miasta – przedłużeniem lasu po północnej stronie drogi jest korytarz spójności obszarów chronionych „Orzesze” (między Parkiem Krajobrazowym Cysterskie Kompozycje Krajobrazowe Rud Wielkich i obszarem chronionego krajobrazu „Dolina Potoku Ornontowickiego”). Z kolei na zachód od ul. Granicznej (teren gminy Czerwionka-Leszczyny, sołectwo Bełk) zlokalizowane są trzy ambony strzeleckie. Pozwala to na przypuszczenie, że zwierzęta zamieszkujące okoliczne lasy korzystają z pól położonych we wschodniej części sołectwa Bełk jako żerowisko. Na poniższym rysunku przedstawiono lokalizację ambon, oznaczonego odcinka drogi na tle lasów i obszaru objętego projektem MPZP.



Rysunek 8. Lokalizacja ambon strzeleckich oraz ostrzeżenia przed dziką zwierzyną na drogach w pobliżu terenu objętego projektem MPZP

Źródło: Opracowanie własne na podstawie: <https://www.google.pl/maps/>

Z kolei na poniższym rysunku przedstawiono istniejącą sieć infrastruktury drogowej i kolejowej w otoczeniu obszaru objętego projektem MPZP oraz zakład (tartak) funkcjonujący po wschodniej stronie obszaru.



Rysunek 9. Infrastruktura w sąsiedztwie terenu objętego projektem MPZP

Źródło: Opracowanie własne na podstawie: <https://www.google.pl/maps/>

Należy odnotować, że obszar (w tym tereny leśne) Orzesza jest mocno rozczłonkowany w wyniku poprowadzenia licznych linii kolejowych i dróg niemal wszystkich kategorii. Do najważniejszych należą:

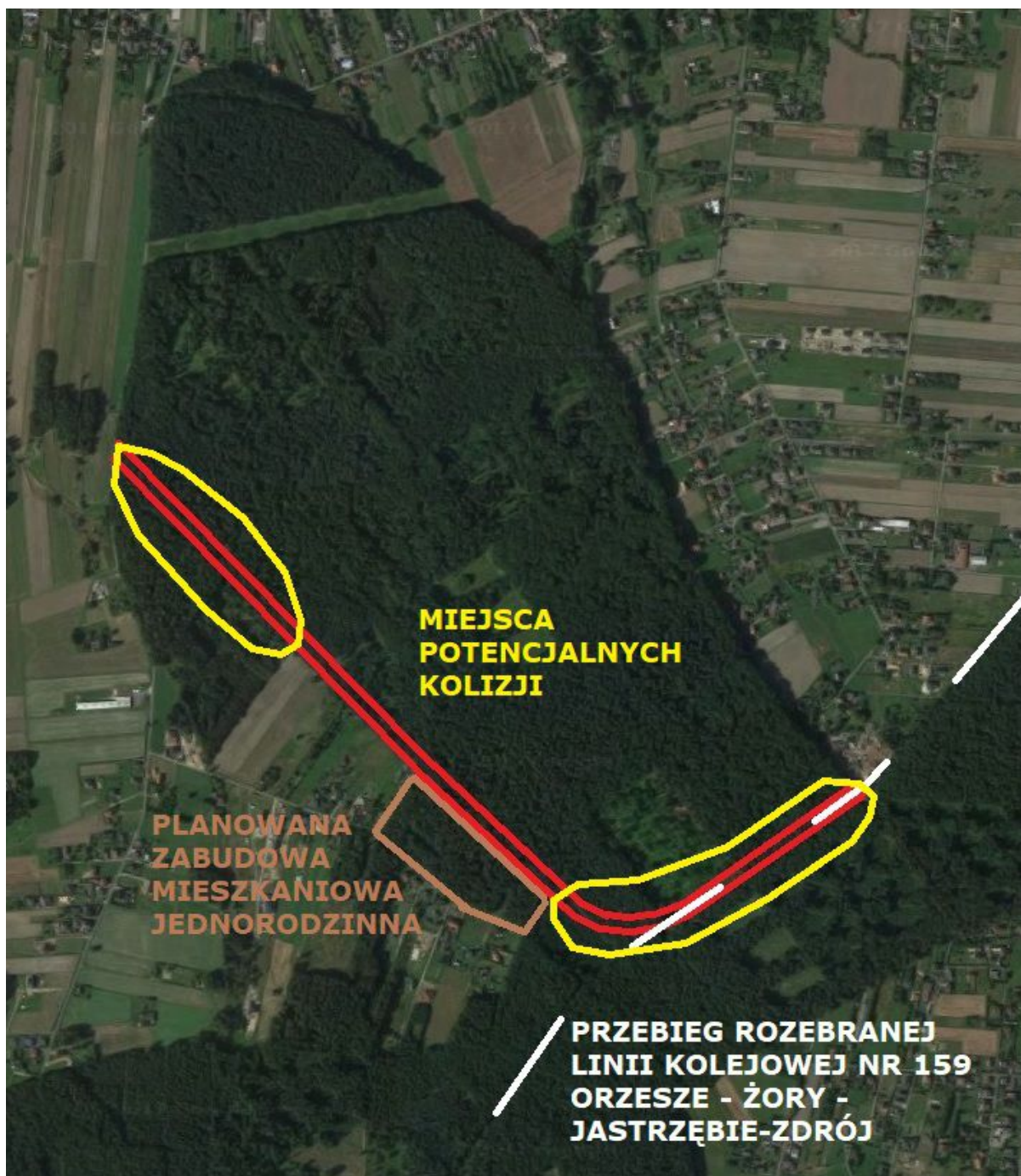
- Linia kolejowa nr 140 Katowice Ligota – Orzesze – Mikołów – Rybnik – Nędza,
- Linia kolejowa nr 169 Orzesze Jaśkowice – Tychy,
- Rozebrana linia kolejowa nr 159 Orzesze – Żory – Jastrzębie-Zdrój,
- Droga krajowa nr 81 Katowice – Mikołów – Żory – Skoczów,
- Droga wojewódzka nr 925 Bytom – Ruda Śląska – Orzesze – Rybnik,
- Droga wojewódzka nr 926 Orzesze Centrum – Zawieść.

Ponadto, w bezpośrednim sąsiedztwie obszaru objętego projektem MPZP przebiegają:

- ul. Żorska łącząca Centrum z Woszczycami i DK81,
- ul. Graniczna łącząca Centrum z Palowicami,
- ul. Dębowa rozprowadzająca ruch lokalny w południowej części dzielnicy Zawada,

- ul. Urbasówka przecinająca obszar leśny z południowego zachodu na północny wschód (objęta ustaleniami projektu MPZP).

Obszar leśny położony po północnej stronie terenu objętego projektem MPZP jest niemal w całości otoczony drogami lub zabudową. Jedynie fragment między tartakiem i obszarem o planowanym przeznaczeniu pod zabudowę mieszkaniową jednorodzinną (wzdłuż dawnej linii kolejowej Orzesze - Jastrzębie) oraz fragment w północno zachodniej części obszaru objętego projektem MPZP (między ul. Graniczną i granicą między obszarem leśnym i przeznaczonym w projekcie MPZP pod zabudowę mieszkaniową) stanowi naturalne przedłużenie obszaru leśnego. Na poniższym rysunku przedstawiono obydwa obszary.



Rysunek 10. Miejsca potencjalnych kolizji planowanego zagospodarowania z prawdopodobnymi trasami przemieszczania się zwierząt

Źródło: Opracowanie własne na podstawie: <https://www.google.pl/maps/>

Pierwsze spośród zdiagnozowanych miejsc występuje niemal całkowicie w ciągu rozebranej linii kolejowej nr 159 Orzesze – Żory – Jastrzębie-Zdrój, a zatem dokładnie w miejscu, gdzie w latach 1884-2001 kursowały pociągi, zarówno osobowe jak i pasażerskie. Obwodnicę Orzesza poprowadzono tak, aby zminimalizować kolizję z obszarami leśnymi, lub/i korytarzami ekologicznymi, w tym również wykorzystując fragment terenu wykorzystywany już pod cele transportu kolejowego.

Drugie miejsce to obecnie funkcjonująca granica pomiędzy lasem na gruntach Skarbu Państwa i lasem na gruntach prywatnych. Zgodnie z ustaleniami projektu MPZP obszar leśny nie zmieni swego przeznaczenia, poza pasem o szerokości 30 metrów (w liniach rozgraniczających), który planuje się przeznaczyć pod drogę klasy KDG (obwodnica Orzesza). Drogę planuje się zlokalizować na gruntach zarządzanych przez Lasy Państwowe, w bezpośrednim sąsiedztwie gruntów właścicieli prywatnych. Teren ten może okazać się niewralgiczny z punktu widzenia przemieszczania się lokalnej populacji dzikich zwierząt na żer na pobliskie pola i łąki.

Na etapie projektowania drogi i wydawania decyzji o środowiskowych uwarunkowaniach zalecane jest dokonanie monitoringu przyrodniczego i podjęcie działań zapobiegawczych/minimalizujących wpływ inwestycji wynikających z projektu MPZP na zwierzęta (np. ewentualne przejścia dla zwierząt, ogrodzenie drogi).

Paradoksalnie, planowana likwidacja lasu na wschód od skrzyżowania ul. Granicznej z ul. Urbasówka (przeznaczenie pod zabudowę mieszkaniową jednorodzinną) przyczyni się do likwidacji ewentualnej kolizji drogi klasy KDG z możliwymi trasami przemieszczania się zwierząt, gdyż tereny mieszkaniowe będą nieatrakcyjne dla dzikich zwierząt leśnych.

Rośliny

W przypadku realizacji postanowień MPZP na analizowanym obszarze zlikwidowana zostanie aktualnie występująca roślinność wysoka i niska. Szacuje się, że w wyniku realizacji ustaleń MPZP wyciętych zostanie ponad 10,5 ha lasu (około 4,0 ha pod przeznaczenie mieszkaniowe jednorodzinne, około 1,3 ha pod zabudowę mieszkaniowo-usługową i około 5,4 ha pod drogę klasy głównej), z czego lasy na gruntach prywatnych obejmują obszar 5,3 ha (pod zabudowę mieszkaniową jednorodzinną i zabudowę mieszkaniowo-usługową).

W części odnoszącej się do przeznaczenia mieszkaniowego jednorodzinnego i mieszkaniowo-usługowego (grunty prywatne), w lasach dominują: dęby, sosna zwyczajna i (w mniejszej ilości) brzoza brodawkowata. Podszyt jest zauważalny głównie na obrzeżach lasów. Część drzew (szczególnie sosen) jest wyschnięta. Wysokość i obwody pni drzew nie odbiegają od parametrów drzew będących w wieku rębności na terenach zarządzanych przez Lasy Państwowe. Na poniższej fotografii przedstawiono wygląd lasu od strony ulicy Granicznej w sąsiedztwie skrzyżowania z ul. Urbasówka.

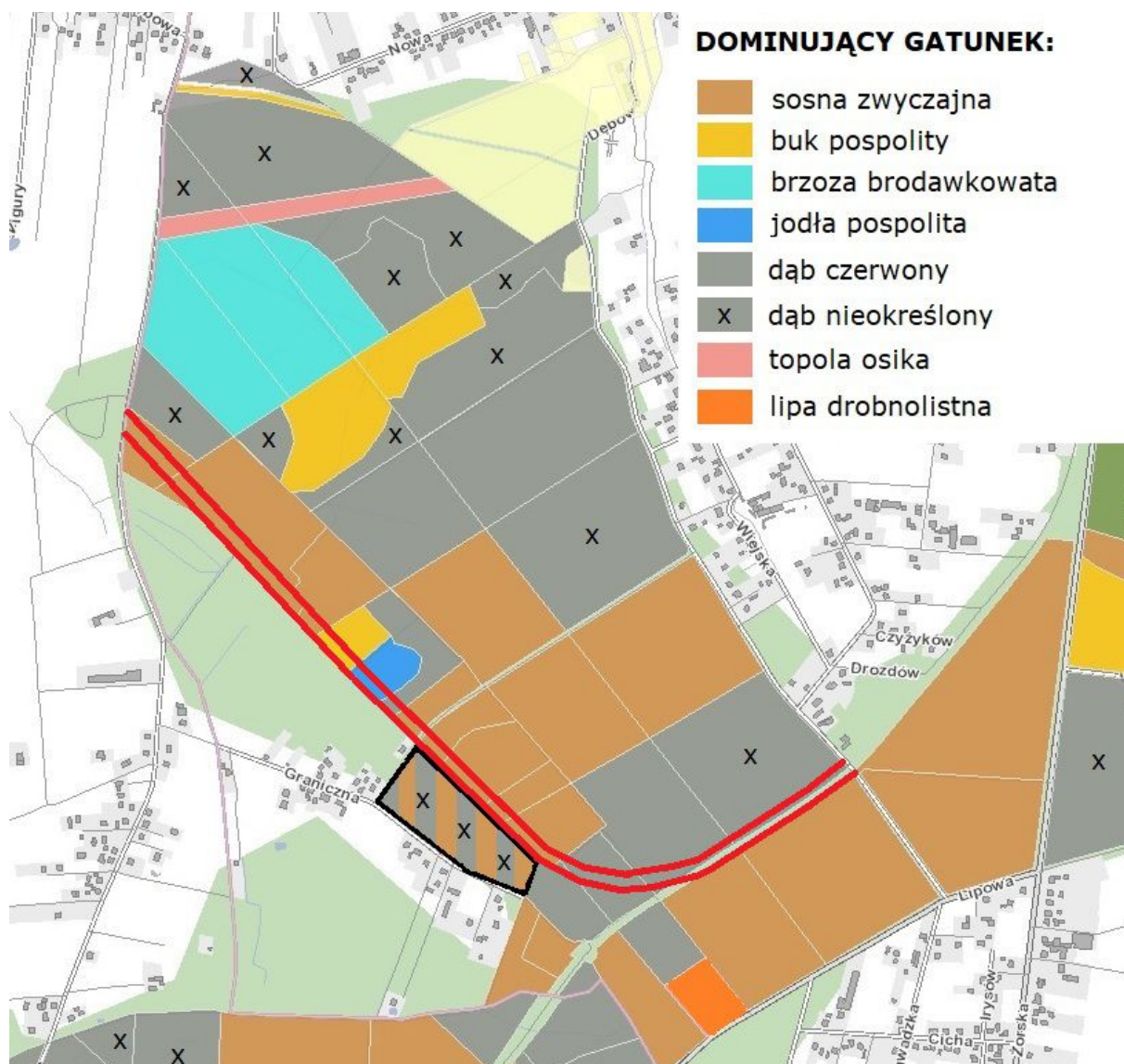


Rysunek 11. Wygląd lasów na gruntach prywatnych

Źródło: Opracowanie własne.

Planowane zmiany przeznaczenia terenu nie naruszają ustaleń Studium uwarunkowań i kierunków zagospodarowania przestrzennego miasta Orzesze, które zostało na tym obszarze zmienione 31 maja 2016 r. (Uchwała Rady Miejskiej w Orzeszu nr XXI/249/16) - są spójne z ww. ustaleniami. O zmiany wnioskowali właściciele konkretnych zalesionych działek (działki stanowią własność prywatną). Ich przeznaczenie na cele nieleśne, w przedmiotowym projekcie planu, będzie zdeterminowane uzyskaniem, na etapie sporządzania niniejszego projektu planu, zgody Marszałka Województwa po uzyskaniu opinii izby rolniczej.

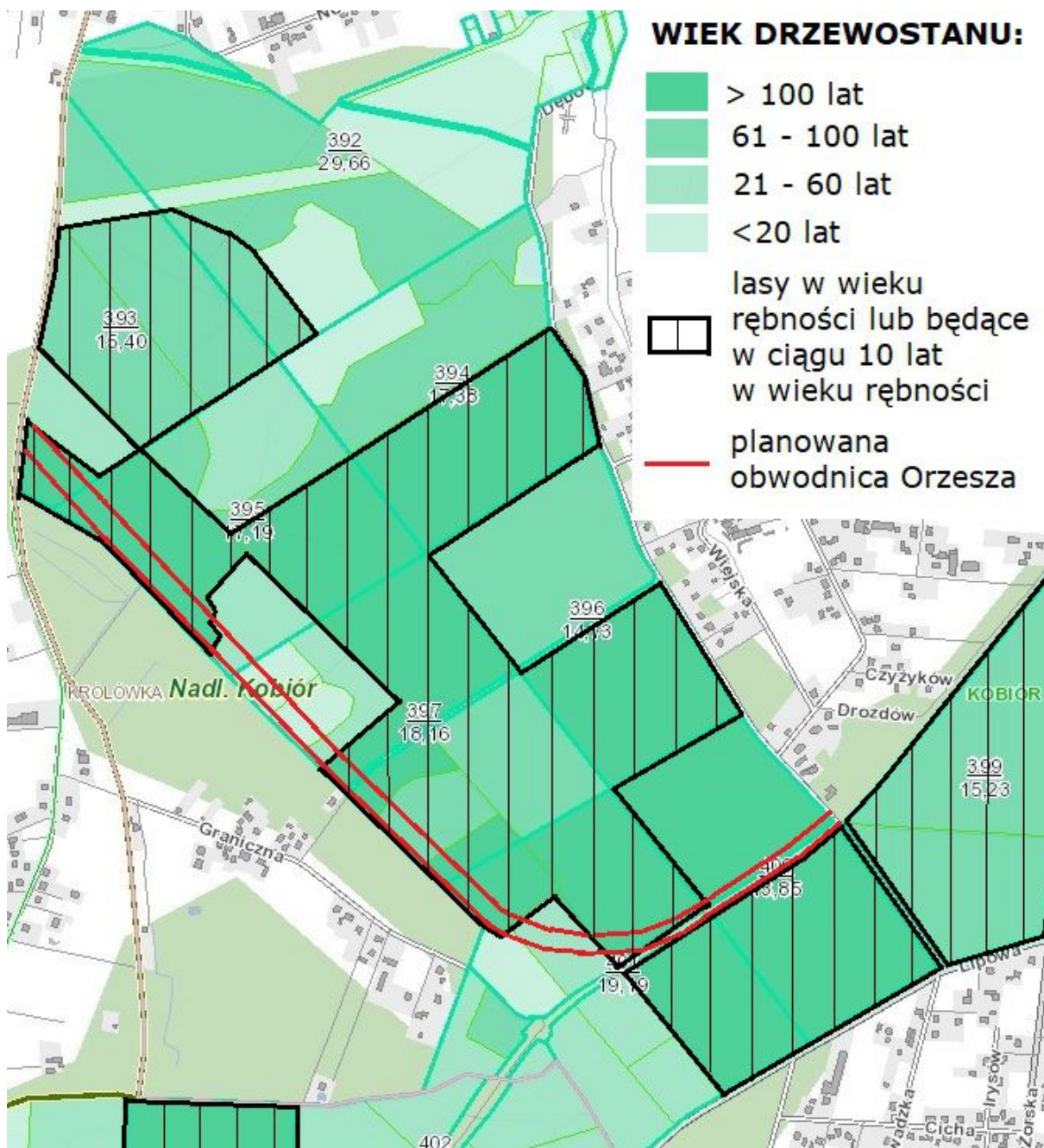
W przypadku terenów będących w zarządzie Lasów Państwowych (przewidziane pod drogę klas główną) dominują pododdziały (na podstawie Planu urządzenia lasy dla Nadleśnictwa Kobiór na okres gospodarczy od stycznia 2013 roku do grudnia 2022 roku zatwierdzonego decyzją Ministra Środowiska nr DLP-lpn-611-21/15392/13/JŁ z dnia 19 kwietnia 2013 r.), w których głównym gatunkiem jest sosna zwyczajna, fragmentarycznie dąb, lub w pojedynczych przypadkach buk pospolity i jodła pospolita. Na poniższym rysunku zobrazowano te zależności w odniesieniu do terenu przeznaczonego w projekcie MPZP pod drogę klasy KDG.



Rysunek 12. Lokalizacja obszaru KDG na tle dominującego gatunku drzew

Źródło: Opracowanie własne na podstawie:
<http://www.geoportal.rdos.katowice.pl/geoportal/>

Na kolejnym rysunku przedstawiono lokalizację terenu przeznaczanego pod drogę klasy głównej na tle wieku poszczególnych pododdziałów i zależności od wieku rębności drzew.



Rysunek 13. Lokalizacja terenu KDG wobec wieku drzew i ich wieku rębności

Źródło: Opracowanie własne na podstawie:
<http://www.geoportal.rdos.katowice.pl/geoportal/>

Zatem, patrząc przez pryzmat gatunków oraz wieku drzew i ich wieku rębności stwierdzić należy, że w analizowanym przebiegu oddziaływanie będzie relatywnie najmniejsze. W projekcie MPZP droga klasy KDG, oraz przedłużenie przebiegu pasa terenu drogi publicznej klasy dojazdowa KDD1 ul. Granicznej, w związku z przebiegiem przez grunty leśne stanowiące własność Skarbu Państwa wymaga uzyskania zgody Ministra Ochrony Środowiska, Zasobów Naturalnych i Leśnictwa na przeznaczenie na cele nieleśne (stosowne wystąpienie Organu sporządzającego do Ministra Ochrony Środowiska, Zasobów Naturalnych i Leśnictwa jest sporządzane).

Zalecane jest zdjęcie przypowierzchniowej warstwy ziemi o głębokości około 10 cm wraz z roślinnością trawiastą i oddzielenie jej od reszty materiału. Na obszarze objętym projektem MPZP nie występują rośliny chronione czy rzadkie.

Zmiana przeznaczenia nie będzie mieć negatywnego wpływu na siedliska.

Na obszarze objętym projektem MPZP nie stwierdzono występowania okazów gatunków chronionych.

Wody

Obszary o nowych funkcjach objęte projektem MPZP nie przecinają cieków wodnych ani terenów zabagnionych. Istnieje ryzyko wycieku płynów z pracujących maszyn oraz zanieczyszczenie wód płynących i gruntowych (oddziaływanie bezpośrednie). Analizując z kolei możliwe oddziaływania pośrednie, należy zdiagnozować możliwość negatywnego wpływu ww. wycieków na roślinność oraz zdrowie ludzi.

Rozszerzenie strefy mieszkaniowej i mieszkaniowo-usługowej i dodanie terenów dróg publicznych nie spowoduje pogorszenia jakości wód powierzchniowych i podziemnych pod warunkiem właściwej gospodarki wodno-ściekowej i odpadami oraz respektowania przepisów dotyczących sposobu ogrzewania nowych obiektów.

Na terenie objętym projektem MPZP brak jest ryzyka zanieczyszczenia i skażenia wód powierzchniowych i podziemnych w przypadku wystąpienia znaczących wezbrań.

Powietrze

W wyniku realizacji zapisów projektu MPZP wystąpi pylenie wtórne z pryzm składowanego nadkładu. Zasadniczy wpływ na wielkość i obszar oddziaływania tej emisji mają warunki atmosferyczne (siła wiatru, opady deszczu), tzn. im silniejszy wiatr przy suchej pogodzie, tym silniejsze oddziaływanie. Oprócz warunków meteorologicznych emisja zależna jest ona również od cech pryzmowanego gruntu (granulacja, naturalna wilgotność). Zaleca się okresowe zwilżanie wodą spryzmowanego materiału bądź jego przykrycie. W przypadku bardzo silnego wiatru zaleca się ubicie materiału, aby zminimalizować zjawisko pylenia wtórnego. Na etapie funkcjonowania obszarach w nowych funkcjach wynikających z projektu MPZP wystąpi emisja zanieczyszczeń powietrza atmosferycznego w postaci gazów i pyłów. W wyniku uchwalenia MPZP możliwa będzie budowa południowej obwodnicy Orzesza. Z jednej strony może się zaznaczyć lokalny wzrost stężenia zanieczyszczeń powietrza atmosferycznego, jednakże w wyniku upłynnienia ruchu drogowego sumaryczna emisji pyłów i gazów zmniejszy się (z punktu widzenia całego miasta Orzesze), gdyż w obecnym stanie (Generalny pomiar ruchu z 2015 r. – po oddaniu do użytkowania autostrady A1) średni dobowy ruch roczny pojazdów silnikowych na drodze wojewódzkiej 925 wynosi około 7200, na drodze wojewódzkiej 926 około 8200, co nie jest bardzo dużą wartością, ale w godzinach szczytu jest przyczyną licznych zatorów w centrum miasta i konieczności ustawicznego hamowania, ruszania i rozpędzania się. Ponadto, po wschodniej stronie Orzesza (droga wojewódzka 926) i po południowo-zachodniej stronie miasta funkcjonują przejazdy kolejowe na zrewitalizowanej w 2016 r. linii Orzesze Jaśkowice – Tychy. Z jednej strony wzmagają one hałas i emisję zanieczyszczeń powietrza poprzez konieczność zwolnienia i ponownego rozpędzenia się (szczególnie w przypadku przejazdu na DW 926 poza obszarem zabudowanym), a z drugiej strony są przyczyną strat czasu i również wzmożonej emisji hałasu i zanieczyszczeń podczas przejazdu pociągów. W ciągu najbliższych 5-10 lat prognozowany jest dalszy wzrost liczby samochodów w Polsce, zatem należy spodziewać się w tej perspektywie zbliżenia się do 10000 pojazdów na dobę na wspomnianych drogach.

Powierzchnia ziemi

Budowa geologiczna nie stawia istotnych ograniczeń w sposobie zagospodarowania terenu. Zajęcie powierzchni będzie występować na etapie realizacji zapisów projektu MPZP. Oddziaływanie to będzie miało charakter bezpośredni, krótkotrwały i nieodwracalny. Zajęcie powierzchni pod inwestycję będzie występować na etapie prowadzenia inwestycji przewidzianych w projekcie MPZP. Oddziaływanie to będzie miało charakter bezpośredni, długotrwały i nieodwracalny. Ponadto nastąpi zajęcie terenu pod przyrównaną ziemię, zaś prowadzenie wykopów spowoduje naruszenie struktury gleby, zniszczenie pokrywy roślinnej oraz możliwą przymusową migrację zwierząt w szczególności owadów i drobnych ssaków na sąsiednie bądź bardziej odległe tereny.

Na przeważającym obszarze miasta występują gleby IVa, IVb i V klasy bonitacji, a na niewielkich obszarach występują również gleby III klasy bonitacji. Według klasyfikacji gleb pod względem przydatności rolniczej na terenie miasta przeważa kompleks żytnej słaby (40%), mniejszy procent stanowi zbożowy pastewny i żytnej bardzo słaby (20%), najmniejszą powierzchnię zajmują dobre gleby obejmujące kompleks pszenny (6%).

Krajobraz

Uchwalenie MPZP będzie miało niewielki wpływ na krajobraz. Nowe przeznaczenie terenu w zasadzie nie zmieni wyglądu otoczenia obszarów objętych projektem MPZP – dotyczy rozszerzenia istniejących obszarów o tej samej funkcji. W przypadku terenów mieszkaniowych jednorodzinnych i mieszkaniowo-usługowych – w dalszym ciągu będą one otoczone lasami, gdyż jedynie powiększeniu ulegnie zamknięcie krajobrazowe między terenami leśnymi. Z kolei droga klasy KDG nie będzie widoczna na terenach na skraju lasu. W projekcie MPZP przewidziano konieczność realizacji pasa zieleni wzdłuż drogi. W przypadku konieczności montażu ekranów akustycznych, wykonanie ich w kolorze zielonym zminimalizuje oddziaływania na krajobraz.

Klimat

Realizacja zamierzeń wynikających z projektu MPZP nie będzie miała znaczącego wpływu na klimat miasta Orzesze. Lokalnie mogą się zaznaczyć zmiany temperatury powietrza i powierzchni ziemi wynikające ze zmniejszonej ilości promieni słonecznych, jednakże będą to zmiany niezauważalne w skali miasta.

Zgodność zamierzeń z Rozporządzeniem Ministra Infrastruktury z dnia 12 kwietnia 2002 r. w sprawie warunków technicznych, jakim powinny odpowiadać budynki i ich usytuowanie (t. jedn. Dz.U. 2015 poz. 1422) oraz normami powinna zapewnić odporność na zmiany klimatu i klęski żywiołowe. Do norm tych należą w szczególności (odporność na wiatr, burze, śnieg i ekstremalne temperatury oraz zmiany temperatur):

- PN-EN 62305-1:2008 Ochrona odgromowa – Część I: Zasady ogólne,
- PN-EN 62305-2:2008 Ochrona odgromowa – Część II: Zarządzanie ryzykiem,
- PN-EN 62305-3:2009 Ochrona odgromowa – Część III: Uszkodzenia fizyczne obiektów i zagrożenie życia,
- PN-EN 62305-4:2009 Ochrona odgromowa – Część IV: Urządzenie elektryczne i elektroniczne w obiektach,
- PN-EN 14351-1:2006 Okna i drzwi. Norma wyrobu, właściwości eksploatacyjne. Część 1: Okna i drzwi zewnętrzne bez własności dotyczących odporności ogniowej i/lub dymoszczelności,
- PN-84/B03230 Obliczenia statyczne i projektowanie,
- PN-B-02013:1987 Obciążenie budowli – Obciążenia zmienne środowiskowe – Obciążenie śniegiem,
- PN-B-02015:1986 Obciążenie budowli – Obciążenia zmienne środowiskowe – Obciążenie temperaturą,

- PN-B-02011:1977/Az1:2009 Obciążenia w obliczeniach statycznych. Obciążenia wiatrem.

Z uwagi na położenie geograficzne obszarów objętych projektem zmiany MPZP nie zdefiniowano istotnych i długotrwałych ryzyk związanych ze zmianami klimatycznymi, jednakże należy spodziewać się możliwości wystąpienia czasowych anomalii pogodowych.

Zasoby naturalne

Uchwalenie MPZP nie spowoduje ograniczenie ilości zasobów naturalnych, gdyż projekt MPZP nie przewiduje eksploatacji złóż i nie zmniejsza dostępności do zasobów złóż.

Zabytki

W obszarze objętym projektem MPZP i w jego sąsiedztwie nie występują zasoby dziedzictwa kulturowego, w tym krajobraz kulturowy oraz zabytki i dobra kultury współczesnej w rozumieniu ustawy o ochronie zabytków i piece nad zabytkami. Zatem nie wystąpi oddziaływanie na zabytki.

W obszarze objętym projektem MPZP ustalono obiekt stanowiący dobro kultury współczesnej – krzyż drewniany z kapliczką domkową, postawiony na cokole murowanym (usytuowany przy ul Granicznej, obok domu nr 1).

Dobra materialne

W wyniku uchwalenia MPZP nie przewiduje się wystąpienia znaczącego oddziaływania na dobra materialne.

Ewentualne konflikty społeczne

Wyznaczenie nowych terenów mieszkaniowych w sąsiedztwie innych terenów o funkcji mieszkaniowej nie powinno budzić konfliktów społecznych. Obszar ten stanowi wypełnienie luki między obszarami o przeznaczeniu pod zabudowę mieszkaniową jednorodziną. Konfliktogenny może okazać się przebieg drogi głównej, jednakże przy zastosowaniu urządzeń ochrony środowiska lokalizacja drogi nie powinna budzić zastrzeżeń lokalnej społeczności.

Oddziaływania skumulowane

Biorąc pod uwagę fakt relatywnie niewielkiej zmiany w strukturze zagospodarowania, ograniczenia wprowadzania nowych funkcji do zabudowy mieszkaniowej, mieszkaniowo-usługowej oraz lokalizacji drogi, należałoby się spodziewać wystąpienia oddziaływań skumulowanych związanych ze zwiększeniem emisji zanieczyszczeń powietrza w wyniku ogrzewania budynków, poruszania się większej liczby pojazdów, zwiększenia strumienia odpadów komunalnych i ścieków sanitarnych, a także poboru wody. Biorąc pod uwagę fakt wyznaczenia licznych nakazów i zakazów związanych z ochroną środowiska, oddziaływania te zostaną zminimalizowane. Ponadto, nie jest znana struktura zasiedlania nowych terenów wyznaczonych pod zabudowę mieszkaniową – mogą to być osoby mieszkające dotychczas wspólnie w jednym domu.

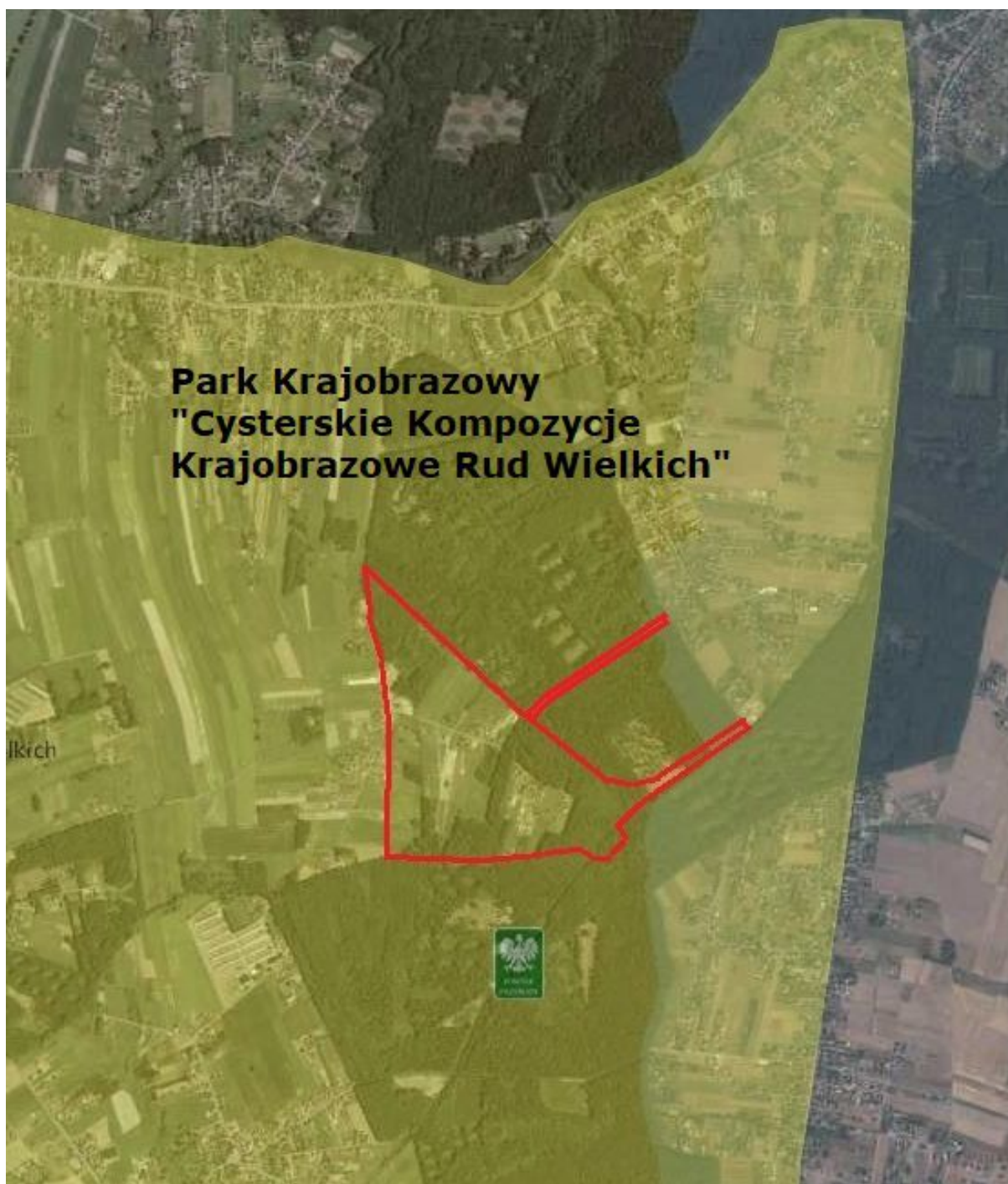
8. Wpływ zapisów projektu MPZP na obszary chronione, w tym obszary Natura 2000

Obszar, dla którego opracowywany został projekt MPZP znajduje się poza rezerwatami przyrody, parkami narodowymi, obszarami chronionego krajobrazu i obszarami Natura 2000. Na obszarze objętym projektem MPZP nie znajdują się pomniki przyrody i użytki ekologiczne, brak jest stanowisk dokumentacyjnych, zespołów przyrodniczo-

krajobrazowych oraz nie wskazano występowania roślin, zwierząt i grzybów objętych ochroną gatunkową.

Obszar objęty projektem MPZP położony jest w Parku Krajobrazowym „Cysterskie Kompozycje Krajobrazowe Rud Wielkich” (PK CKKRW). Z kolei pozostałe najbliższe położone obszary chronione to:

- obszar chronionego krajobrazu „Dolina Potoku Leśnego” – oddalony od obszaru objętego projektem MPZP o około 5,5 km,
- użytek ekologiczny „Kencierz” – oddalony od obszaru objętego projektem MPZP o około 6,3 km,
- rezerwat „Babczyzna Dolina” – oddalony od obszaru objętego projektem MPZP o 10,7 km.



Rysunek 14. Obszar objęty projektem MPZP na mapie terenów objętych ochroną

Źródło: opracowanie własne na podstawie <http://maps.geoportal.gov.pl>.

W odniesieniu do Parku Krajobrazowego Cysterskie Kompozycje Krajobrazowe Rud Wielkich (PK CKKRW), w Rozporządzeniu nr 181/93 Wojewody Katowickiego z dnia 23 listopada 1993 r., zmienione późniejszym rozporządzeniem, wskazano cel utworzenia PKCKKRW, którym jest „zachowanie i ochrona dóbr i walorów przyrodniczych, przyrodniczo-kulturowych, kulturowych i rekreacyjnych”.

Uchwalenie MPZP nie będzie miało bezpośredniego związku z ewentualnym naruszeniem celu utworzenia PK CKKRW. Analizowany obszar nie przedstawia szczególnych walorów pod względem przyrodniczym, przyrodniczo-kulturowym, kulturowym czy rekreacyjnym.

Nie potwierdzono występowania gatunków chronionej fauny czy flory. W sąsiedztwie obszaru objętego projektem MPZP nie zrealizowano obiektów ani urządzeń celem udostępnienia walorów środowiska, brak jest również obiektów dziedzictwa kulturowego. Z punktu widzenia rekreacji uchwalenie MPZP nie wprowadzi zmian, gdyż okoliczne obszary leśne są użytkowane w sensie rekreacyjnym jako miejsce grzybobrania.

Na terenie Parku i w jego otulinie wprowadzono następujące nakazy i zakazy:

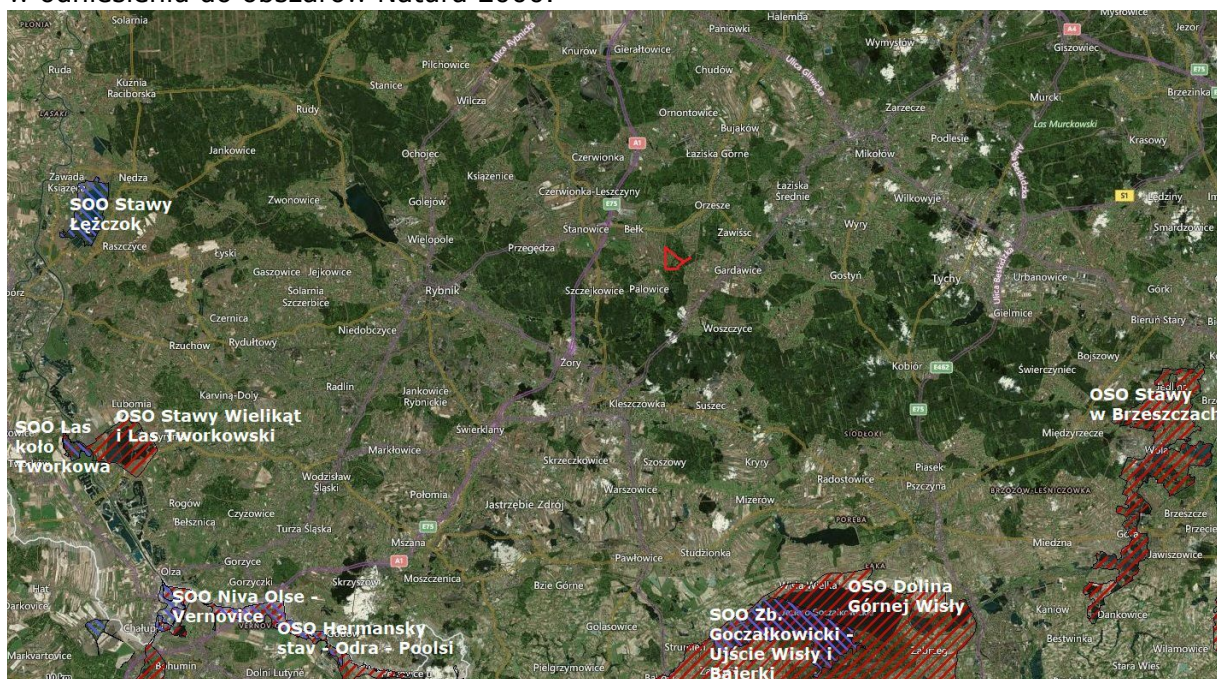
1. Zabrania się lokalizowania inwestycji przemysłowych mogących pogorszyć stan środowiska.
Projekt MPZP przewiduje przeznaczenie terenu umożliwiające nadanie terenowi funkcji mieszkaniowej jednorodzinnej (dopuszczono jedynie usługi nieuciążliwe i budynki gospodarcze), w tym zakaz lokalizacji przedsięwzięć mogących znacząco oddziaływać na środowisko oraz dróg publicznych. Uchwalenie MPZP nie przyczyni się do znaczącego pogorszenia stanu środowiska przyrodniczego.
2. Nakazuje się ograniczyć lokalizowanie kopalnictwa podziemnego i odkrywkowego, wydobywanie skał, minerałów i torfu.
Projekt MPZP nie dotyczy eksploatacji złóż surowców naturalnych.
3. Na obszarach leśnych zakazuje się zakładania upraw plantacyjnych drzew szybko rosnących.
Projekt MPZP nie dotyczy zakładania upraw plantacyjnych drzew szybko rosnących.
4. Zakazuje się wysypywania, zakopywania i wylewania odpadów lub innych nieczystości, innego zanieczyszczania wód, gleby oraz powietrza.
W wyniku uchwalenia MPZP i realizacji jego ustaleń nie będą powstawać odpady i inne nieczystości, które mogłyby zanieczyszczać wody, glebę lub powietrze, pod warunkiem stosowania się do zapisów projektu MPZP, w tym zakazów i nakazów związanych z ochroną środowiska oraz przepisów szczególnych.
5. Zakazuje się prowadzenia prac powodujących niekorzystne zmiany stosunków wodnych.
Uchwalenie MPZP nie będzie powodować możliwości realizacji prac powodujących niekorzystne zmiany stosunków wodnych.
6. Zabrania się umieszczania tablic, napisów, ogłoszeń reklamowych i innych znaków w obrębie obszarów objętych szczególnymi formami ochrony przyrody, nie związanych z ochroną porządku i bezpieczeństwa.
Projekt MPZP nie przewiduje wprost umieszczania tablic napisów itd. Obszar objęty projektem MPZP jest położony w Parku Krajobrazowym Cysterskie Kompozycje Krajobrazowe Rud Wielkich.
7. Zabrania się prowadzenia działalności handlowej na terenach objętych szczególnymi formami ochrony przyrody.
W wyniku uchwalenia MPZP i realizacji jego ustaleń nie będzie prowadzona działalność handlowa. Projekt MPZP przewiduje zmianę przeznaczenia terenów pod zabudowę mieszkaniową i mieszkaniowo-usługową z dopuszczeniem zabudowy usługowej nieuciążliwej, garaży i budynków gospodarczych.
8. Zakazuje się hodowli zwierząt metodą bezściółkową na skalę przemysłową.
W wyniku uchwalenia MPZP i realizacji jego ustaleń nie będzie prowadzona hodowla zwierząt.

A zatem biorąc pod uwagę zapisy dotyczące celu utworzenia Parku oraz nakazy i zakazy stwierdzić należy, że uchwalenie MPZP nie wpłynie znacząco na zasoby chronione w ramach Parku.

W sąsiedztwie obszaru objętego projektem planu nie występują obszary Natura 2000. Odległość od najbliższego obszaru (SOO Zbiornik Goczałkowicki – Ujście Wisły i Bajerki oraz OSO Dolina Górnej Wisły) wynosi minimalnie około 19,0 km. Kolejnymi, pod względem odległości od obszaru objętego projektem MPZP, obszarami Natura 2000 są:

- OSO Stawy w Brzeszczach (odległość min. 26,7 km),
- OSO Stawy Wielką i Las Tworkowski (odległość min. 31,2 km),
- SOO Stawy Łęczczok (odległość min. 32,4 km).

Na poniższym rysunku przedstawiono lokalizację obszaru objętego projektem MPZP w odniesieniu do obszarów Natura 2000.



Rysunek 15. Lokalizacja obszaru objętego projektem planu w odniesieniu do obszarów sieci Natura 2000

Źródło: Opracowanie własne na podstawie: <http://maps.geoportal.gov.pl/>

Biorąc pod uwagę odległość od ww. obszarów chronionych w ramach sieci Natura 2000, specyfikę przeznaczenia terenów oraz potencjalne zagrożenia dla obszaru należy stwierdzić, że uchwalenie MPZP nie będzie mieć negatywnego oddziaływania na obszary sieci Natura 2000.

9. Rozwiązania mające na celu zapobieganie, ograniczanie lub kompensację przyrodniczą negatywnych oddziaływań na środowisko

Dla obszaru objętego projektem MPZP ustalono zakaz lokalizacji przedsięwzięć mogących znacząco oddziaływać na środowisko, z wyłączeniem inwestycji celu publicznego z zakresu infrastruktury technicznej, w tym łączności publicznej oraz dróg.

W projekcie MPZP:

a) zakazano:

- zbierania odpadów lub ich przetwarzania, z dopuszczeniem zbierania odpadów, na które zostały wydane zezwolenia na prowadzenia działalności w zakresie zbierania lub transportu odpadów przed dniem wejścia w życie planu, z zastrzeżeniem zakazu rozszerzania w odniesieniu do miejsca prowadzenia ww. działalności i rodzaju odpadów,
 - otwartego składowania materiałów i otwartego eksponowania towaru, a także lokalizacji usług prowadzonych na otwartym terenie, z zastrzeżeniem pkt 3,
 - realizacji nowych warsztatów samochodowych, stacji kontroli pojazdów, baz transportowych, za wyjątkiem istniejących w dniu wejścia w życie planu, lub które uzyskały prawomocną decyzję o pozwoleniu na budowę lub zostały zgłoszone zmiany sposobu użytkowania,
- b) w zakresie ochrony wód podziemnych przed zanieczyszczeniem zakazano wprowadzania ścieków komunalnych bezpośrednio do gruntu i wód,
- c) w zakresie zieleni nakazano kształtowanie nowej zieleni poprzez wprowadzenie nasadzeń, przy uwzględnieniu docelowej wysokości i rozłożystości drzew, a w przypadku lokalizacji zabudowy usługowej na działce budowlanej ustala się kształtowanie wzdłuż jej granicy przylegającej do działki z zabudową mieszkaniową pasa zieleni izolacyjnej, o szerokości nie mniejszej niż 1,00 m,
- d) nakazano utrzymanie ciągłości elementów systemu przyrodniczego poprzez zakaz likwidacji istniejących cieków wodnych i zakaz likwidacji istniejącej sieci melioracyjnej (dopuszczono jej przebudowę i remonty).

W przypadku ryzyka przekroczenia dopuszczalnych wartości natężenia hałasu należy przewidzieć budowę ekranów akustycznych.

W przypadku konieczności montażu ekranów akustycznych, wykonanie ich w kolorze zielonym zminimalizuje oddziaływanie na krajobraz.

Na etapie projektowania drogi i wydawania decyzji o środowiskowych uwarunkowaniach zalecane jest dokonanie monitoringu przyrodniczego i podjęcie działań zapobiegawczych/minimalizujących wpływ inwestycji wynikających z projektu MPZP na zwierzęta (np. ewentualne przejścia dla zwierząt, ogrodzenie drogi).

Wycinka drzew i krzewów winna być skompensowana nowymi nasadzeniami w ilości co najmniej liczbie wyciętych drzew i krzewów.

10. Rozwiązania alternatywne do rozwiązań zawartych w projektowanym dokumencie

Jednym z wariantów, który powinien być rozważany jest tzw. wariant „zerowy” polegający na zachowaniu stanu istniejącego w obrębie obszaru objętego projektem

MPZP – w takim przypadku sądzić można, że stan lokalnego środowiska pozostałby bez zmian.

Rozważano inny wariant lokalizacyjny. Biorąc pod uwagę istniejące uwarunkowania środowiskowe w granicach analizowanych terenów zaproponowanych w „Studium...” funkcje są odpowiednie. Nowy teren zabudowy mieszkaniowej stanowi kontynuację podobnych funkcji na terenach sąsiednich. W projekcie MPZP uwzględniono walory ekonomiczne przestrzeni oraz prawo własności poprzez kierowanie się zasadą kontynuacji zabudowy mieszkaniowej. Z kolei lokalizacja drogi wynika zarówno ze Studium uwarunkowań i kierunków zagospodarowania przestrzennego miasta Orzesze, jak i ze Studium układu komunikacyjnego dla miasta Orzesze. Analizowano również inne przebiegi obwodnicy Orzesza, jednakże nie znaleziono lepszego wariantu pod względem równoważenia walorów przyrodniczych oraz interesu społecznego. Przebieg drogi bardziej na północ wiązałby się również z wycinką lasów, przebieg na północ od drogi wojewódzkiej nr 925 nie zawierałby się w Parku Krajobrazowym Cysterskie Kompozycje Krajobrazowe Rud Wielkich, jednakże konieczne byłaby wycinka lasów na obszarze korytarza ekologicznego spójności obszarów chronionych „Orzesze” oraz rozbiórka kilkudziesięciu domów. Z kolei przebieg drogi bardziej na południe byłby nieracjonalny ze względu na brak możliwości uniknięcia wycinki lasów, zdecydowanie dłuższy i bardzo kręty przebieg obwodnicy i konieczność dokonania wyburzeń.

Zapisy „Studium...” nie przewidują dowolności kształtowania przeznaczenia analizowanego obszaru, a zatem tereny mogą pełnić funkcje przewidziane w projekcie MPZP. Cel i zakres terytorialny projektu MPZP nie stoi w sprzeczności z celami i przedmiotem ochrony Parku Krajobrazowego Cysterskie Kompozycje Krajobrazowe Rud Wielkich. Oddziaływanie na środowisko w wyniku uchwalenia MPZP określono jako lokalne i niemające wpływu na obszary Natura 2000.

11. Propozycje dotyczące przewidywanych metod analizy skutków realizacji postanowień projektowanego dokumentu oraz częstotliwości jej przeprowadzania

Analiza wpływu ustaleń projektu MPZP odbywać się może przez monitorowanie bezpośrednich rezultatów osiągniętych w wyniku realizacji zakładanych zadań oraz monitorowanie ich oddziaływań. Wskazana jest również kontrola decyzji i uzgodnień formalno- prawnych. Na etapie sporządzania projektu MPZP, jako przykładowe wskaźniki oceny wpływu zapisów projektu MPZP w odniesieniu do aspektów środowiskowych można wskazać:

- udział powierzchni zabudowy do całkowitej powierzchni obszaru objętego projektem MPZP – (%);
- wielkość powierzchni biologicznie czynnej w granicach terenu – (%);
- sposób gospodarowania odpadami;
- sposób ogrzewania – rodzaj;
- sposób odprowadzania ścieków – rodzaj;
- natężenie hałasu na granicy terenów chronionych akustycznie.

Zaproponowane wskaźniki mogą być modyfikowane w zależności od osiągniętych rezultatów i możliwości pozyskania danych wynikowych.

12. Informacje o możliwym transgranicznym oddziaływaniu na środowisko

Z analizy oddziaływania zmian zagospodarowania terenu w projekcie planu na poszczególne elementy środowiska wynika, że uciążliwość planowanych zamierzeń na środowisko będzie ograniczona do zasięgu lokalnego. Mając na uwadze powyższe oraz odległość od granicy państwa (minimalna około 24,1 km) planowane zmiany w zagospodarowaniu terenów nie będą powodować transgranicznego oddziaływania na środowisko. Zasięg oddziaływania na klimat akustyczny będzie ograniczony do obszaru projektu planu. Potencjalnie możliwe jest oddziaływanie na powietrze atmosferyczne, jednakże przy zastosowaniu działań je zapobiegających i minimalizujących nie będzie ono odczuwalne w otoczeniu obszarów projektu planu, a już na pewno w Republice Czeskiej. Oddziaływanie na krajobraz w skali lokalnej jest znikome, z Republiki Czeskiej nie widać terenów objętych projektem planu.

13. Streszczenie

Przedmiotem niniejszej prognozy jest projekt miejscowego planu zagospodarowania przestrzennego dla terenu położonego w Orzeszu w sołectwie Zawada (Urbasówka).

Cele projektu planu

Celem ustaleń projektu MPZP jest zapewnienie warunków przestrzennych dla rozwoju terenów zabudowy mieszkaniowej jednorodzinnej, zabudowy jednorodzinnej z usługami i terenów dróg publicznych z zachowaniem wymogów ładu przestrzennego, wartości środowiska przyrodniczego i kulturowego oraz krajobrazu.

Powiązania projektu planu z innymi dokumentami

Projekt MPZP jest zgodny z priorytetami i celami dokumentów strategicznych i programowych. Dokumentami szczebla krajowego są: Polityka Ekologiczna Państwa, Strategiczne Wytyczne Wspólnotowe, Strategia Rozwoju Kraju, a regionalnego i lokalnego: Strategia Rozwoju Województwa Śląskiego „Śląskie 2020+”, Plan zagospodarowania przestrzennego województwa śląskiego, Program ochrony środowiska dla województwa śląskiego do roku 2019 z uwzględnieniem perspektywy do roku 2024, Zintegrowana strategia rozwoju dla obszaru funkcjonalnego powiatu mikołowskiego, Studium uwarunkowań i kierunków zagospodarowania przestrzennego miasta Orzesze oraz Strategią Rozwoju Miasta Orzesze na lata 2012-2020.

Oddziaływanie na środowisko

Realizacja zamierzeń w nowych funkcjach ustalonych w projekcie MPZP nie wpłynie na różnorodność biologiczną obszarów. Projekt MPZP dotyczy generalnie strefy o przeciętnych walorach przyrodniczych i kulturowych.

Uchwalenie MPZP nie będzie negatywnie oddziaływać na zdrowie i bezpieczeństwo mieszkańców. W bezpośrednim sąsiedztwie drogi klasy KDG zwiększy się natężenie hałasu. Na etapie wydawania decyzji o środowiskowych uwarunkowaniach może okazać się, że konieczna będzie realizacja urządzeń chroniących przed hałasem (ekrany akustyczne).

Na obszarze objętym projektem MPZP nie stwierdzono występowania cennych okazów fauny i flory. Uchwalenie MPZP nie spowoduje negatywnego oddziaływania na siedliska. Ustalenia projektu MPZP nie wpływają na funkcjonowanie korytarzy ekologicznych. Realizacja przedsięwzięć określonych w projekcie MPZP spowoduje konieczność wycięcia około 10,5 ha lasu.

Na etapie projektowania drogi klasy KDG i wydawania decyzji o środowiskowych uwarunkowaniach może być konieczne zastosowanie urządzeń ochrony zwierząt w postaci ogrodzenia i wykonania przejść dla zwierząt.

Powierzchnia terenu zostanie zmieniona w skali lokalnej (w miejscach realizacji obiektów budowlanych). Stosunki wodne pozostaną niezmienione.

Nie wystąpią oddziaływania na dobra materialne oraz na zabytki. Nie są spodziewane zmiany klimatu miasta Orzesze. Niewielkie zmiany temperatury i wilgotności powietrza są możliwe w skali wybitnie lokalnej.

Uchwalenie planu nie spowoduje ograniczenia ilości zasobów naturalnych.

Ograniczenie negatywnych oddziaływań na środowisko

Ograniczenie oddziaływania realizacji planu na środowisko można teoretycznie osiągnąć na kilka sposobów.

W projekcie MPZP:

a) zakazano:

- zbierania odpadów lub ich przetwarzania, z dopuszczeniem zbierania odpadów, na które zostały wydane zezwolenia na prowadzenia działalności w zakresie zbierania lub transportu odpadów przed dniem wejścia w życie planu, z zastrzeżeniem zakazu rozszerzania w odniesieniu do miejsca prowadzenia ww. działalności i rodzaju odpadów,
- otwartego składowania materiałów i otwartego eksponowania towaru, a także lokalizacji usług prowadzonych na otwartym terenie, z zastrzeżeniem pkt 3,
- realizacji nowych warsztatów samochodowych, stacji kontroli pojazdów, baz transportowych, za wyjątkiem istniejących w dniu wejścia w życie planu, lub które uzyskały prawomocną decyzję o pozwoleniu na budowę lub zostały zgłoszone zmiany sposobu użytkowania,

b) zakazano wprowadzania ścieków komunalnych bezpośrednio do gruntu i wód,

c) nakazano kształtowanie nowej zieleni poprzez wprowadzenie nasadzeń, przy uwzględnieniu docelowej wysokości i rozłożystości drzew, a w przypadku lokalizacji zabudowy usługowej na działce budowlanej ustala się kształtowanie wzdłuż jej granicy przylegającej do działki z zabudową mieszkaniową pasa zieleni izolacyjnej, o szerokości nie mniejszej niż 1,00 m,

d) nakazano utrzymanie ciągłości elementów systemu przyrodniczego poprzez zakaz likwidacji istniejących cieków wodnych i zakaz likwidacji istniejącej sieci melioracyjnej (dopuszczono jej przebudowę i remonty).

W przypadku ryzyka przekroczenia dopuszczalnych wartości natężenia hałasu należy przewidzieć budowę ekranów akustycznych.

W przypadku konieczności montażu ekranów akustycznych, wykonanie ich w kolorze zielonym zminimalizuje oddziaływania na krajobraz.

Na etapie projektowania drogi i wydawania decyzji o środowiskowych uwarunkowaniach zalecane jest dokonanie monitoringu przyrodniczego i podjęcie działań zapobiegawczych/minimalizujących wpływ inwestycji wynikających z projektu MPZP na zwierzęta (np. ewentualne przejścia dla zwierząt, ogrodzenie drogi).

Wycinka drzew i krzewów winna być skompensowana nowymi nasadzeniami w ilości co najmniej liczbie wyciętych drzew i krzewów.

Prawdopodobieństwo wystąpienia oddziaływań skumulowanych

Nie jest prawdopodobne wystąpienie znaczących oddziaływań skumulowanych. Projekt MPZP wprowadza niewielkie zmiany w strukturze zagospodarowania terenu.

Prawdopodobieństwo wystąpienia oddziaływań transgranicznych

Nie występuje prawdopodobieństwo wystąpienia oddziaływania transgranicznego po uchwaleniu MPZP.

Metody analizy skutków uchwalenia planu

Proponowany jest monitoring pośredni bazujący na danych ilościowych i jakościowych odzwierciedlających stan środowiska przyrodniczego na terenach objętych projektem MPZP i w ich otoczeniu.

Tychy, dnia 23 czerwca 2017 r.

OŚWIADCZENIE

Niniejszym oświadczam, że jako autor prognozy oddziaływania na środowisko uchwalenia miejscowego planu zagospodarowania przestrzennego dla terenu położonego w Orzeszu w sołectwie Zawada (Urbasówka) spełniam wymagania określone w art. 74a ust. 2 Ustawy z dnia 3 października 2008 r. o udostępnianiu informacji o środowisku i jego ochronie, udziale społeczeństwa w ochronie środowiska oraz o ocenach oddziaływania na środowisko (tekst jednolity Dz.U. z 2016 r., poz. 353 z późniejszymi zmianami).

Jestem świadomy odpowiedzialności karnej za złożenie fałszywego oświadczenia.



WEKTOR DORADZTWO EKONOMICZNE
I ŚRODOWISKOWE
Pazgan Michał
43-100 Tychy, ul. Nałkowskiej 21/105
tel. 607-677-655
REGON: 241262911 NIP: 677-222-86-63