

ZARZĄDZENIE NR VII/88/2016
BURMISTRZA MIASTA ORZESZE

z dnia 20 maja 2016 r.

w sprawie organizacji i zasad działania systemu wykrywania i alarmowania na terenie miasta Orzesze

Na podstawie art. 17 ust. 7 ustawy z dnia 21 listopada 1967 r. o powszechnym obowiązku obrony Rzeczypospolitej Polskiej (t.j. Dz. U. z 2015 r., poz. 827 z późn. zm.), § 3 pkt. 6 Rozporządzenia Rady Ministrów z dnia 25 czerwca 2002 r. w sprawie szczegółowego zakresu działania Szefa Obrony Cywilnej Kraju, szefów obrony cywilnej województw, powiatów i gmin (Dz. U. Nr 96, poz. 850, Zarządzenia nr 581/15 Wojewody Śląskiego z dnia 25 listopada 2015 r. w sprawie organizacji i zasad działania systemu wykrywania i alarmowania oraz Zarządzenia nr 18/2016 Starosty Mikołowskiego z dnia 5 kwietnia 2016 w sprawie organizacji i działania systemu wczesnego ostrzegania w powiecie mikołowskim.

Zarządzam co następuje

§ 1. 1. Zarządzeniem ustala się organizację i zasady działania systemu wykrywania i alarmowania zwanego dalej „SWA”, w celu wykonywania zadań związanych z powszechnym ostrzeganiem i alarmowaniem ludności o zagrożeniach na terenie miasta Orzesze.

2. Powszechne ostrzeganie i alarmowanie ludności o zagrożeniach obejmuje:

- 1) funkcjonujący w czasie pokoju system wczesnego ostrzegania o zagrożeniach (SWO);
- 2) SWA;
- 3) pozostałe systemy wykrywania i alarmowania wchodzącego w skład Krajowego Systemu Wykrywania i Alarmowania;
- 4) system powszechnego ostrzegania wojsk i ludności cywilnej o zagrożeniu uderzeniami z powietrza.

3. Systemy te funkcjonują lub są uruchamiane i rozwijane w celu zapobieżenia skutkom katastrofy naturalnej, awarii technicznej lub działań terrorystycznych, w przypadku wprowadzenia stanu nadzwyczajnego, w szczególności stanu klęski żywiołowej, a także w przypadku przeprowadzenia ćwiczeń i treningów.

4. SWA organizuje Burmistrz Miasta na potrzeby realizacji zadań związanych z informowaniem, ostrzeganiem oraz alarmowaniem ludności w sytuacji zagrożenia występującego na terenie miasta.

5. Całkowite lub częściowe rozwinięcie SWA następuje na podstawie zarządzenia:

- 1) Szefa obrony Cywilnej Województwa Śląskiego – na terenie województwa;
- 2) Szefa Obrony Cywilnej Powiatu Mikołowskiego na terenie powiatu;
- 3) Szefa Obrony Cywilnej Miasta Orzesze – na terenie miasta.

§ 2. 1. Jednostkami organizacyjnymi SWA są formacje obrony cywilnej wymienione w "Wykazie jednostek organizacyjnych systemu wykrywania i alarmowania" stanowiącym załącznik nr 1 do zarządzenia, powołane przez Burmistrza Miasta Szefa Obrony Cywilnej na podstawie art. 138, ust. 3 ustawy z dnia 21 listopada 1967 r. o powszechnym obowiązku obronnym Rzeczypospolitej Polskiej.

2. Struktury organizacyjne jednostek SWA, o których mowa w ust. 1 określa załącznik nr 2 do zarządzenia.

3. Szczegółowe zadania formacji obrony cywilnej tworzonych na potrzeby SWA określa załącznik nr 3 do zarządzenia.

4. Ramowe zasady sporządzania planów działania formacji SWA określa załącznik Nr 4 do zarządzenia.

5. Szczegółowy zakres wyposażenia formacji obrony cywilnej SWA w sprzęt, środki techniczne i materiały niezbędne do wykonania zadań określi Burmistrz wykorzystując w tym celu jako przykładowe należności sprzętu zawarte w załączniku nr 5 do zarządzenia.

6. Burmistrz może zaopatrywać jednostki SWA w inne dodatkowe lub specjalistyczne wyposażenie nie określone w załączniku nr 4 do zarządzenia, a konieczne do realizacji zadań przez te formacje.

7. Ubiór (umundurowanie) członków formacji obrony cywilnej SWA określają tworzący daną formację.

8. Członkowie formacji obrony cywilnej SWA opartych na potencjale osobowym służb ratowniczych i umundurowanych organizacji pozarządowych oraz innych podmiotów wyposażonych w umundurowanie lub ubrania ochronne stosują ubiór (umundurowanie) przewidziane dla tych służb i organizacji.

9. Członkom formacji obrony cywilnej SWA należy zapewnić oznakowanie międzynarodowym znakiem rozpoznawczym obrony cywilnej zgodnie ze wzorem określonym w I Protokole dodatkowym do Konwencji genewskich z 12 sierpnia 1949 roku, dotyczącym ochrony ofiar międzynarodowych konfliktów zbrojnych, sporządzonym w Genewie dnia 8 czerwca 1977 roku (Dz. U. z 1992 roku nr 41, poz. 175.). Sposób umieszczenia międzynarodowego znaku obrony cywilnej na ubiorze lub umundurowaniu członka formacji obrony cywilnej, o którym mowa w ust. 8 - 9 określa załącznik Nr 6.

10. W skład systemu włącza się także podmioty tworzące system wczesnego ostrzegania wymienione w Zarządzeniu Burmistrza Miasta - Szefa Obrony Cywilnej w sprawie organizacji i działania systemu wczesnego ostrzegania w Gminie Orzesze.

11. Włączenie jednostek i instytucji do SWA na podstawie wydanych przez Burmistrza zarządzeń w sprawie tworzenia i funkcjonowania na terenie Miasta Orzesze SWA i SWO, nie zmienia ich służbowego podporządkowania i zadań.

12. Burmistrz Miasta Orzesze - Szef Obrony Cywilnej sprawuje nadzór nad opracowaniem i aktualizacją niezbędnej dokumentacji dla formacji SWA, ich wyposażenia w sprzęt specjalistyczny oraz szkolenie.

§ 3. Obszary odpowiedzialności jednostek organizacyjnych SWA ustala się wg podziału terytorialnego .

1. Na szczeblu powiatu:

- 1) Powiatowy ośrodek analizy danych i alarmowania (POADA),
- 2) Drużyna obsługi i napraw urządzeń alarmowych.

2. Na szczeblu miasta:

- 1) Drużyna wykrywania i alarmowania (dwa),
- 2) Posterunki alarmowania (pal).

§ 4. 1. W celu zapewnienia sprawnego rozwinięcia i funkcjonowania systemu ustala się następujące zasady:

- 1) SWA osiąga pełną gotowość do działania przez rozwinięcie jednostek organizacyjnych w miejscu formowania;
- 2) formacje obrony cywilnej wchodzące w skład SWA działają na podstawie planów działania opracowanych przez komendantów tych formacji;
- 3) plany, o których mowa w punkcie 2 zatwierdzają właściwi szefowie obrony cywilnej po uzgodnieniu ze szczeblem nadrzędnym;
- 4) W stanie stałej gotowości obronnej państwa Burmistrz Miasta, a także pracodawcy tworzący formacje obrony cywilnej wchodzące w skład SWA (jako formacje o wyższym stopniu gotowości do działania) zobowiązani są do:
 - a) utrzymania stopnia obsady osobowo-kadrowej formacji według danych wskazanych w załączniku nr 2 do zarządzenia,
 - b) aktualizowania planów działania poszczególnych formacji.
- 5) Jednostki SWA współdziałają ze służbami i instytucjami, których statutowa działalność jest związana z monitorowaniem zjawisk stanowiących zagrożenie dla ludności oraz koordynują ich działanie w okresie wystąpienia tego zagrożenia. Współdziałanie to [polega na wzajemnej wymianie informacji uzyskanych w toku własnej statutowej działalności, a mających bezpośredni lub pośredni

związek z występowaniem zagrożeń ludności, ich wykrywaniem oraz informowaniem, ostrzeganiem i alarmowaniem;

- 6) W sytuacji nadzwyczajnej Szef Obrony Cywilnej Województwa może doraźnie określić sposób postępowania dla jednostek współdziałających, adekwatny do sytuacji.

§ 5. 1. Ustala się następujące zasady przekazywania informacji w systemie wykrywania i alarmowania dla jednostek nadrzędnych, podległych i współdziałających:

- 1) Natychmiast na hasło „POWIETRZE” przekazuje informacje:
 - a) o wykryciu wybuchu jądrowego,
 - b) o wykryciu skażenia promieniotwórczego - natychmiast po wzroście mocy dawki tła promieniowania gamma powyżej dwukrotnej wartości oraz po ponownym jej wzroście o dowolną wartość,
 - c) o wykryciu skażenia chemicznego – natychmiast po zaobserwowaniu użycia bojowych środków trujących (BST) lub wyzwoleniu niebezpiecznych materiałów chemicznych (NMCh) i określeniu kierunku przesuwania się obłoku skażonego powietrza oraz określeniu rodzaju środka lub materiału i ewentualnej granicy terenu skażonego (zasięgu obłoku skażonego powietrza),
 - d) o wykryciu innych zagrożeń – określając rodzaj zagrożenia.
- 2) Okresowo przekazuje się informacje dotyczące pomiarów mocy dawki promieniowania gamma, kontroli napromieniowania ludności, skażenia komponentów środowiska i żywności oraz warunków meteorologicznych. Częstotliwość przekazywania okresowo informacji określa się według odrębnych ustaleń;
- 3) Treść przekazywanych informacji przechowuje się na nośnikach trwałych (taśmy magnetofonowe, dyskietki komputerowe, płyty Cd i DVD, dzienniki działania itp.).

2. W celu zapewnienia sprawnego obiegu informacji wykorzystuje się:

- 1) radiotelefoniczną sieć Kierowania Wojewody Śląskiego do:
 - a) radiowego systemu sterowania syrenami (RSWA – 3000),
 - b) przekazywania sygnałów ostrzegania i alarmowania w relacjach: WODA-POADA-DWA
 - c) przekazywania meldunków i informacji w relacji WOADA-POADA-DWA
- 2) Radiotelefoniczną sieć Starosty Mikołowskiego działającą na kanale powiatowym:
 - a) przekazywanie sygnałów ostrzegania i alarmowania w relacjach POADA-DONUA-DWA-PAL,
- 3) Telekomunikacyjną sieć użytku publicznego do:
 - a) bezpośredniej łączności przewodowej w relacji POADA-DONUA-DWA-PAL,
 - b) pośredniego sterowania syrenami alarmowymi powiatu.

3. Szef Obrony Cywilnej Miasta Orzesze odpowiedzialny jest za zapewnienie łączności radiotelefonicznej i telefonicznej dla potrzeb działających na terenie miasta jednostek organizacyjnych systemu – w oparciu o sprzęt przewidziany w tabelach należności, określonych w Wytycznych Szefa Obrony Cywilnej Kraju z dnia 3 marca 2014 roku w sprawie normatywów w zakresie zaopatrywania organów i formacji obrony cywilnej w sprzęt, środki techniczne i umundurowanie niezbędne do wykonywania zadań obrony cywilnej z uwzględnieniem ramowych struktur organizacyjnych i podstawowych zadań formacji.

§ 6. 1. Ustala się ogólne zasady ostrzegania i alarmowania:

- 1) do powszechnego ostrzegania i alarmowania stosuje się rodzaje alarmów, treść komunikatów ostrzegawczych, sygnały alarmowe i sposób ich ogłaszania określa załącznik do rozporządzenia Rady Ministrów z dnia 7 stycznia 2013 r. w sprawie systemów wykrywania skażeń i powiadamiania o ich występowaniu oraz właściwości organów w tych sprawach (Dz.U. z 2013, poz.96);
- 2) za upowszechnianie sygnału wśród ludności czyni się odpowiedzialnym kierownika Referatu ds Promocji Miasta, Współpracy ze Stowarzyszeniami, Przeciwdziałania Uzależnieniom oraz Zarządzania Kryzysowego;

- 3) przekazywanie informacji o zagrożeniach, komunikatów ostrzegawczych i sygnałów alarmowych odbywa się w pierwszej kolejności za pośrednictwem dostępnych środków łączności oraz środków masowego przekazu;
- 4) dopuszcza się przekazywanie ostrzeżeń i alarmowanie ludności w sposób zwyczajowo przyjęty na danym terenie;
- 5) Burmistrz Miasta Orzesze oraz inni dysponenci systemów lub środków łączności zapewniają możliwość wykorzystania na potrzeby przekazywania informacji o zagrożeniach i alarmowania;
- 6) Za stworzenie warunków do działania oraz przygotowanie do działania urządzeń alarmowych odpowiada Burmistrz.

2. Do ostrzegania i alarmowania ludności wykorzystuje się:

- 1) Scentralizowane systemy alarmowania – przewodowe i bezprzewodowe;
- 2) Pojedyncze systemy alarmowe;
- 3) Urządzenia nagłaśniające na pojazdach OSP;
- 4) łączność telefoniczną - przewodową, komórkową;
- 5) Stronę internetową uczestników SWA/SWO.

3. W przypadku zakłóceń lub uszkodzeń w sieciach radiotelefonicznych kierowania Wojewody Śląskiego i telekomunikacyjnej sieci użytku publicznego, należy wykorzystać do przekazywania sygnałów alarmowych i informacji o zagrożeniach wewnętrzne sieci radiotelefoniczne i telefoniczne Komendy Powiatowej Państwowej Straży Pożarnej i Komendy Powiatowej Policji w Mikołowie oraz innych dysponentów systemów i środków łączności.

4. W przypadku utraty zdolności do wykonywania zadań przez Drużynę Wykrywania i Alarmowania jej zadania przejmują posterunki alarmowania z terenu miasta.

5. Zasady i tryb przygotowania podmiotów do powszechnego ostrzegania wojsk oraz ludności cywilnej o zagrożeniu z powietrza określa "Instrukcja funkcjonowania systemu powszechnego ostrzegania wojsk oraz ludności cywilnej o zagrożeniu uderzeniami z powietrza", wprowadzona decyzją Nr 286/MON Ministra Obrony Narodowej z dnia 13 sierpnia 2009 roku i opublikowana w Wojskowym Wydawnictwie Specjalistycznym - sygn WLOP 412/2009.

§ 7. 1. Sekretarz Miasta oraz kierownik Referatu ds Promocji Miasta, Współpracy ze Stowarzyszeniami, Przeciwdziałania Uzależnieniom oraz Zarządzania Kryzysowego odpowiada za:

- 1) pomieszczenia do pracy Drużyny Wykrywania i Alarmowania;
- 2) środki łączności zgodnie z tabelą należności sprzętu dla jednostek wymienionych w § 2 ust. 1 zarządzenia;
- 3) opracowanie i przekazanie jednostkom organizacyjnym SWA jednolitych wzorów planów działania;
- 4) nadzór nad powołaniem jednostek organizacyjnych SWA, ich wyposażeniem w sprzęt oraz szkoleniem specjalistycznym.

2. Komendant Straży Miejskiej oraz Prezesi Ochotniczych Straży Pożarnych z terenu miasta odpowiedzialni są za przekazywanie informacji i komunikatów dla potrzeb systemu.

3. Kierownik Referatu ds Promocji Miasta, Współpracy ze Stowarzyszeniami, Przeciwdziałania Uzależnieniom oraz Zarządzania Kryzysowego odpowiada za dokonanie aktualizacji zarządzeń w sprawie organizacji systemu wykrywania i alarmowania.

4. Kierownik Referatu ds Promocji Miasta, Współpracy ze Stowarzyszeniami, Przeciwdziałania Uzależnieniom oraz Zarządzania Kryzysowego oraz pracodawcy na których nałożono zadania na rzecz systemu, odpowiadają za opracowanie stosownego zarządzenia w sprawie utworzenia jednostek organizacyjnych SWA oraz zapewniają ich sformowanie, wyposażenie w sprzęt oraz szkolenie.

§ 8. 1. W celu systematycznego doskonalenia kadr systemu oraz sprawdzeniu stanu technicznego infrastruktury systemu przeprowadza się treningi stałe:

- 1) ćwiczenie systemu SWA - raz na dwa lata;

2) głośne próby systemów alarmowych - dwa razy w roku;

2. Terminy treningów oraz jednostki ćwiczące będą określone w wytycznych Starosty Mikołowskiego do działania obrony cywilnej w Powiecie Mikołowskim w danym roku.

§ 9. W przypadku dokonania zmian w prowadzonej ewidencji dotyczącej jednostek organizacyjnych wchodzących w skład systemu SWA należy o powyższym fakcie powiadomić Wydział Zarządzania Bezpieczeństwem Starostwa Mikołowskiego. W powiadomieniu tym, należy podać:

- a) opis przyczyn zdjęcia ze stanu (np. likwidacja podmiotu, na bazie którego utworzono formację),
- b) pismo o powyższej sprawie Szefa Obrony Cywilnej Miasta do Szefa Obrony Cywilnej Powiatu,
- c) numer formacji wykreślonej z ewidencji,
- d) propozycje w zakresie ewentualnego utworzenia nowej formacji w miejsce formacji wykreślonej,
- e) w przypadku utworzenia nowej formacji zwrócić się do Wydziału Zarządzania Bezpieczeństwem Starostwa Mikołowskiego o nadanie nowego numeru ewidencyjnego,

§ 10. Traci moc Zarządzenie Nr 74/12 Burmistrza Miasta Orzesze z dnia 13 czerwca 2012 r. w sprawie organizacji i zasad działania systemu wykrywania i alarmowania oraz Zarządzenie nr 54/2014 z dnia 15 kwietnia 2014 roku w sprawie zmiany zarządzenia Burmistrza Miasta nr 74/12 z dnia 13 czerwca 2012 roku w sprawie organizacji i zasad działania systemu wykrywania i alarmowania.

§ 11. Wykonanie zarządzenia powierzam kierownikowi Referatu ds Promocji Miasta, Współpracy ze Stowarzyszeniami, Przeciwdziałania Uzależnieniom oraz Zarządzania Kryzysowego.

§ 12. Zarządzenie wchodzi w życie z dniem podpisania

Burmistrz Miasta Orzesze

inz. Mirosław Blaski

**WYKAZ JEDNOSTEK ORGANIZACYJNYCH SYSTEMU WYKRYWANIA I ALARMOWANIA
MIASTA ORZESZE**

Lp.	Nazwa jednostki organizacyjnej	Miejsce rozwinięcia	Odpowiedzialny	Podległość organizacyjna	Uwagi
1	2	3	4	5	6
Jednostki organizacyjne wykrywania i alarmowania					
1.	Drużyna Wykrywania i alarmowania (DWA)	Urząd Miejski w Orzeszu	Burmistrz Miasta Orzesze	POADA Mikołów	na bazie Urzędu Miejskiego
2.	Posterunek Alarmowania nr 1	Zespół Szkół Orzesze ul. K. Miarki 1a	Dyrektor Zespołu Szkół	dwa	na bazie Zespołu Szkół
3.	Posterunek Alarmowania nr 2	Gimnazjum nr 2 Orzesze ul. Szkolna nr 44	Dyrektor Gimnazjum nr 2	dwa	Na bazie gimnazjum nr 2
4.	Posterunek Alarmowania nr 3	Gimnazjum nr 3 Orzesze ul. Uczniowska nr 1	Dyrektor Gimnazjum nr 3	dwa	Na bazie gimnazjum nr 3
5.	Posterunek Alarmowania nr 4	Szkoła Podstawowa nr 4 Orzesze ul. Stuska nr 10	Dyrektor Szkoły Podstawowej Nr 4	dwa	na bazie Szkoły Podstawowej nr 4
6.	Posterunek Alarmowania nr 5	Szkoła Podstawowa nr 5 Orzesze ul. Żorska nr 101	Dyrektor Szkoły Podstawowej Nr 5	dwa	na bazie Szkoły Podstawowej nr 5
7.	Posterunek Alarmowania nr 6	Szkoła Podstawowa nr 6 ul. Tysiąclecia nr 3	Dyrektor Szkoły Podstawowej Nr 6	dwa	na bazie Szkoły Podstawowej nr 6
8.	Posterunek Alarmowania nr 7	Szkoła Podstawowa nr 8 ul. Bolesława Chrobrego nr 64	Dyrektor Szkoły Podstawowej Nr 8	dwa	na bazie Szkoły Podstawowej nr 8
9.	Posterunek Alarmowania nr 8	Szkoła Podstawowa nr 9 Orzesze ul. Kobiórska nr 1	Dyrektor Szkoły Podstawowej Nr 9	dwa	na bazie Szkoły Podstawowej nr 9
10.	Posterunek Alarmowania nr 9	Szkoła Podstawowa nr 10 Orzesze ul. Norwida nr 2	Dyrektor Szkoły Podstawowej Nr 10	dwa	na bazie Szkoły Podstawowej nr 10
11.	Posterunek Alarmowania nr 10	Can Pack Group SA Oddział Huta Szkła „Orzesze” Orzesze ul. Gliwicka 59	Dyrektor Oddziału Huta Szkła "Orzesze,,	dwa	na bazie CP Glass SA Oddział Huta Szkła "Orzesze" w Orzeszu

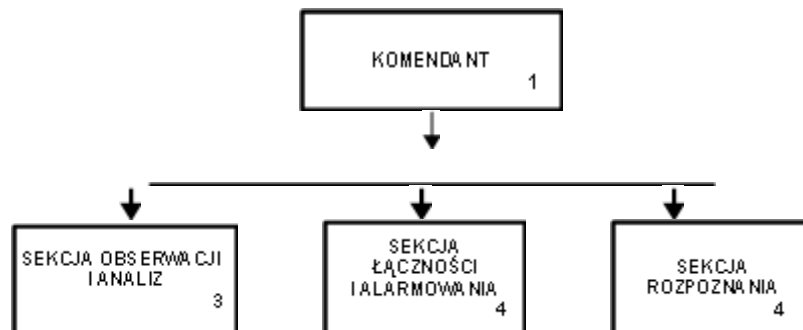
Załącznik Nr 2 do Zarządzenia Nr VII/88/2016

Burmistrza Miasta Orzesze

z dnia 20 maja 2016 r.

STRUKTURA ORGANIZACYJNA JEDNOSTEK SWA DRUŻYNA WYKRYWANIA I ALARMOWANIA

(dwa - stan osobowy 12 osób)



Lp.	Nazwa pododdziału	Stanowisko	ilość stanowisk	Wykształcenie
1.	Komenda	komendant	1	wyższe
2.	Sekcja obserwacji i analiz	Analityk	3	inżynier/technik
3.	Sekcja łączności i alarmowania	Radiomechanik	4	technik/wskazany telemechanik/ radiotelefonista
4.	Sekcja rozpoznania	Chemik zwiadowca	2	Technik
		kierowca	2	kierowca mechanik

POSTERUNEK ALARMOWANIA

(pal - stan osobowy 4 osoby)



Lp.	Nazwa pododdziału	Stanowisko	ilość stanowisk	wykształcenie
1.	Komenda	komendant	1	technik
2.	pal	telefonista	3	wg możliwości

Załącznik Nr 3 do Zarządzenia Nr VII/88/2016
Burmistrza Miasta Orzesze
z dnia 20 maja 2016 r.

ZADANIA FORMACJI OBRONY CYWILNEJ SYSTEMU WYKRYWANIA I ALARMOWANIA

1. Do zadań drużyny wykrywania i alarmowania (dwa) należy:

- a) rozwinięcie posterunku wykrywania i alarmowania;
- b) utrzymanie w ciągłej łączności z powiatowym ośrodkiem analizy danych i alarmowania (POADA);
- c) wydzielanie ze swego składu patroli rozpoznania skażeń;
- d) prowadzenie rozpoznania skażeń i rozpoznania ogólnego;
- e) prowadzenie obserwacji uderzeń środkami rażenia;
- f) pobieranie próbek materiałów skażonych, wstępne określenie rodzaju i stopnia skażenia oraz przekazywanie tych danych i próbek do Wojewódzkiej kompanii Analiz Laboratoryjnych;
- g) analiza sytuacji zagrożeń według danych rozpoznania;
- h) określenie warunków atmosferycznych w przyziemnej warstwie powietrza;
- i) alarmowanie zagrożonej ludności za pomocą scentralizowanych systemów alarmowych, syren alarmowych oraz za pośrednictwem punktów alarmowania zakładów pracy;
- j) powiadomienie Burmistrza Miasta Orzesze – Szefa obrony Cywilnej o zagrożeniach i wnioskowanie w sprawie ostrzegania ludności;
- k) przekazywanie informacji o skażeniach, napromieniowania, uderzeniach bronią masowego rażenia i innych nadzwyczajnych zagrożeniach ludności – Szefowi Obrony Cywilnej Miasta i POADA;

2. Do zadań posterunku alarmowania (pa) należy:

- a) utrzymanie stałej łączności z właściwą terenową drużyną wykrywania i alarmowania;
- b) przyjmowanie i wykonywanie poleceń ogłoszenia/odwołania alarmu;
- c) prowadzenie dziennika alarmowania;

RAMOWE ZASADY SPORZĄDZANIA PLANÓW DZIAŁAŃ FORMACJI

OBRONY CYWILNEJ SWA

1. Plany działania formacji obrony cywilnej, w tym formacji SWA opracowuje się w formie opisowej i graficznej.

2. Plan działania w formie opisowej składa się z następujących elementów:

1) Ogólne zasady funkcjonowania:

- a) podstawy prawne,
- b) przeznaczenie i zadania,
- c) procedura funkcjonowania (czas osiągnięcia gotowości do działania),
- d) zasady wymiany informacji.

2) Struktura organizacyjna, obsada etatowa oraz tabela należności (wyposażenie w sprzęt, środki techniczne i materiałowe),

3) Imienna obsada stanowisk,

4) Miejsce rozwinięcia (formowania),

5) Zabezpieczenie logistyczne (zakwaterowanie, wyżywienie itp.),

6) Świadczenia rzeczowe i osobiste,

7) Zadania poszczególnych sekcji i obowiązki osób funkcyjnych,

8) Plan alarmowania (powiadomienia) członków formacji,

9) Wykaz danych teleadresowych jednostek organizacyjnych systemu wykrywania i alarmowania (wyższego szczebla, współdziałających i sąsiadujących),

10) Schematy obiegu informacji w systemie wykrywania i alarmowania na szczeblu:

- a) gminy,
- b) powiatu.

11) Harmonogram zasadniczych przedsięwzięć podczas osiągnięcia gotowości do działania,

12) Plan szkolenia obsady etatowej na okres 5-ciu dni po rozwinięciu formacji,

13) Załączniki:

- a) wykaz osób odpowiedzialnych za funkcjonowanie (rozwijanie) formacji wraz z danymi teleadresowymi,
- b) wykaz formacji SWA utworzonych w rejonie odpowiedzialności,
- c) wykaz systemów alarmowania (central i syren alarmowych),
- d) wykaz punktów alarmowania (wraz z danymi teleadresowymi),
- e) wykaz zakładów produkcyjnych i przetwarzających TŚP,
- f) sygnały alarmowe i komunikaty ostrzegania,
- g) karta oceny zagrożeń skażeniami.

3. Plan działania w formie graficznej (mapa) składa się z następujących elementów:

- 1) miejsce formowania formacji,
- 2) zadania (rejony) rozwinięcia stanowisk, punktów obserwacyjnych i elementów systemu wykrywania i alarmowania,
- 3) ogólne zestawienie sił i środków,
- 4) schemat łączności radiowej,
- 5) granice administracyjne,
- 6) zamiar przeprowadzenia ewakuacji,
- 7) drogi marszu,
- 8) kalkulacja czasowa,
- 9) źródła zaopatrywania,
- 10) trasy transportu drogowego i kolejowego materiałów niebezpiecznych.

Oznakowanie na mapach należy wykonywać zgodnie z wydawnictwem „Zestaw zasadniczych umówionych znaków operacyjnych właściwych dla komórek organizacyjnych oraz jednostek organizacyjnych podległych lub nadzorowanych przez Ministra Spraw Wewnętrznych i Administracji”

4. Plan działania formacji zatwierdzają:

- 1) właściwy terenowo szefowie obrony cywilnej – po uzgodnieniu ze szczeblem nadrzędnym;
- 2) kierownicy zakładów pracy – po uzgodnieniu z terenowym szefem obrony cywilnej.

TABELA NALEŻNOŚCI DLA JEDNOSTEK ORGANIZACYJNYCH SWA

Tabela należności sprzętu dla dwa

Lp.	WYSZCZEGÓLNIENIE	JEDNOSTKA	ILOŚĆ			OGÓŁEM w kpl/szt.
			STAN GOTOWOŚCI	GOTOWOŚĆ OBRONNA CZASU KRYZYSU	GOTOWOŚĆ OBRONNA CZASU WOJNY	
SPRZĘT OCHRONY OSOBISTEJ						
1.	Maska p/gaz z komorą foniczną	kpl	20%	50%	100%	12 kpl.
2.	Odzież ochronna lekka	kpl	20%	50%	100%	12 kpl.
3.	Indywidualny pakiet p/chemiczny	szt.	20%	50%	100%	12 szt.
4.	Indywidualny pakiet do likwidacji skażeń	szt.	20%	50%	100%	12 szt.
5.	Dozymetr indywidualny	szt.	20%	50%	100%	12 szt.
6.	Indywidualny pakiet medyczny	szt.	20%	50%	100%	12 szt.
7.	Opatrunek osobisty	szt.	20%	50%	100%	12 szt.
SPRZĘT I WYPOSAŻENIE DO WYKRYWANIA, POMIARU I LIKWIDACJI SKAŻEŃ						
8.	Sygnalizator promieniowania	Szt.	1	1	2	2 szt.
9.	Przyrząd chemicznego rozpoznania	szt.	1 (Z)	1	2	2 szt.
10.	Rentgenoradiometr	szt.	1 (Z)	1	2	2 szt.
11.	Przyrząd do ładowania dozymetrów	szt.	1	1	1	1 szt.
12.	Pakiet silikażelowy	szt.	20%	50%	100%	12 szt.
13.	Pakiet dezaktywacyjny	szt.	20%	50%	100%	12 szt.
SPRZĘT ŁĄCZNOŚCI						
14.	Radiotelefon stacjonarny w sieci wojewody	kpl.	1	1	1	1 kpl
15.	Radiotelefon przenośny	kpl.	3	3	3	3 kpl.
16.	Telefon stacjonarny	szt.	1	1	1	1 szt.
17.	Sprzęt RTV	kpl.	1	1	1	1 szt.
18.	Odbiornik radiokomunikacyjny	szt.	1	1	1	1 szt.
19.	Fax	Szt.	1	1	1	1 szt.
20.	Telefon komórkowy	szt.	1	1	1	1 szt.
SPRZĘT I ŚRODKI DO ZAPEWNIENIA DORAŻNYCH WARUNKÓW BYTOWYCH						
21.	Manierka	szt.	20%	50%	100%	12 szt.
22.	Niezbędnik	szt.	20%	50%	100%	12 szt.

23.	Menażka	szt.	20%	50%	100%	12 szt.
24.	Termos	szt.	1	1	1	1 szt.
25.	Koc	szt.	20%	50%	100%	12 szt.
26.	Materac polowy	szt.	20%	50%	100%	12 szt.
NARZĘDZIA OGÓLNEGO PRZEZNACZENIA						
27.	Latarka elektryczna	szt.	8	8	8	8 szt.
28.	Zapassowe źródła zasilania do przyrządów bateryjnych	kpl.	1	1	1	1 kpl.
29.	Nosze	szt.	1	1	1	1 szt.
30.	Torba sanitarna	kpl.	2	2	2	2 kpl.
31.	Łopata	szt.	3	3	3	3 szt.
32.	Kilof	szt.	1	1	1	1 szt.
33.	Łom	szt.	1	1	1	1 szt.
34.	Kalkulator	szt.	1	1	1	1 szt.
35.	Umundurowanie OC – kamizelka	kpl.	50%	50%	100%	12 szt.
36.	Kask ochronny	szt.	50%	50%	100%	12 szt.
(Z) – grupa sprzętu zalecanego (nieobowiązkowego)						
Ilość wyrażona w % to normatyw w stosunku do faktycznego stanu osobowego formacji						

TABELA NALEŻNOŚCI DLA JEDNOSTEK ORGANIZACYJNYCH SWA

tabela należności dla pał

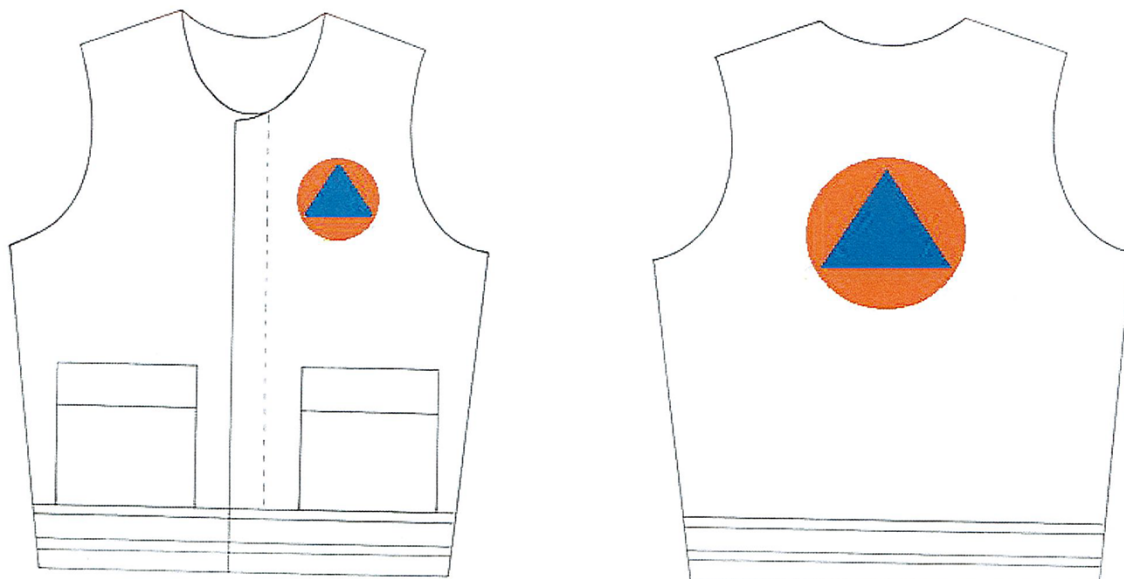
Lp.	WYSZCZEGÓLNIENIE	JEDNOSTKA	ILOŚĆ			OGÓŁEM w kpl/szt.
			GOTOWOŚCI STAN	GOTOWOŚĆ OBRONNA CZASU KRYZYSU	GOTOWOŚĆ OBRONNA CZASU WOJNY	
SPRZĘT OCHRONY OSOBISTEJ						
1.	Maska p/gaz z komorą foniczną	kpl	20%	50%	100%	4 kpl.
2.	Odzież ochronna lekka	kpl	20%	50%	100%	4 kpl.
3.	Indywidualny pakiet p/chemiczny	szt.	20%	50%	100%	4 szt.
4.	Indywidualny pakiet do likwidacji skażeń	szt.	20%	50%	100%	4 szt.
5.	Dozymetr indywidualny	szt.	20%	50%	100%	4 szt.
6.	Opatrunek osobisty	szt.	20%	50%	100%	4 szt.
SPRZĘT I WYPOSAŻENIE DO WYKRYWANIA, POMIARU I LIKWIDACJI SKAŻEŃ						
7.	Przyrząd chemicznego rozpoznania	szt.	1 (Z)	1	2	2 szt.
8.	Pakiet silikażelowy	szt.	20%	50%	100%	4 szt.
9.	Przyrząd do ładowania dozymetrów	szt.	1	1	1	1 szt.
10.	Pakiet dezaktywacyjny	szt.	50%	50%	100%	4 szt.
SPRZĘT ŁĄCZNOŚCI						
11.	Radiotelefon przenośny	szt.	1	1	1	1 szt.
12.	Urządzenie alarmowe	szt.	1	1	1	1 szt.
13.	Telefon stacjonarny	szt.	1	1	1	1 szt.
SPRZĘT I ŚRODKI DO ZAPEWNIENIA DORAŻNYCH WARUNKÓW BYTOWYCH						
14.	Manierka	szt.	4	4	4	4 szt.
15.	Niezbędnik	szt.	4	4	4	4 szt.
16.	Menzażka	szt.	4	4	4	4 szt.
17.	Termos	szt.	1	1	1	1 szt.
NARZĘDZIA OGÓLNEGO PRZEZNACZENIA						
18.	Latarka elektryczna	szt.	4	4	4	4 szt.
19.	Umundurowanie OC – kamizelka	kpl.	50%	50%	100%	4 szt.
20.	Kask ochronny	szt.	4	4	4	4 szt.
(Z) – grupa sprzętu zalecanego (nieobowiązkowego)						
Ilość wyrażona w % to normatyw w stosunku do faktycznego stanu osobowego formacji						

OZNAKOWANIE ORGANÓW I FORMACJI OBRONY CYWILNEJ

1. Ubiór członków formacji obrony cywilnej określa organ tworzący daną formację, biorąc pod uwagę zadania jakie ona ma wykonywać. Ubiór ten powinien być wyposażony w międzynarodowy znak rozpoznawczy obrony cywilnej.

2. Międzynarodowy znak rozpoznawczy obrony cywilnej – zgodny z protokołem dodatkowym z dnia 8 czerwca 1977 r. (protokół I) do konwencji genewskich z dnia 12 sierpnia 1949 r. dotyczących ochrony ofiar międzynarodowych konfliktów zbrojnych – powinien być umieszczony z lewej strony klatki piersiowej oraz na plecach (rys. poniżej).

3. W międzynarodowy znak rozpoznawczy obrony cywilnej powinien być wyposażony również organ oraz personel obrony cywilnej.



przód

tył

Rys. Umieszczenie międzynarodowego znaku obrony cywilnej na umundurowaniu członków formacji obrony cywilnej oraz ubiorze organów i personelu obrony cywilnej.